



KIHNU VALLAVALITSUS

Kinnitatud Kihnu Vallavolikogu
31.01.2007. a määrusega nr 1

KIHNU VALLA ARENGUKAVA

2007-2013

SISUKORD

1. SISSEJUHATUS	3
1.1 Arengukavas kasutatavad põhimõisted	4
2. KIHNU VALLA ÜLDKIRJELDUS	5
2.1 Valdkondade hetkeolukord ja probleemid	7
2.1.1. Haridus	8
2.1.2. Probleemid	9
2.2. Kultuur ja sport	10
2.3. Majandustegevus	13
2.3.1. Kalandus	14
2.3.2. Turism	14
2.3.3. Põllumajandus	15
2.4. Infrastruktuur ja transport	16
2.5. Sotsiaalhoolekanne ja tervishoid	17
2.6. Avalik kord ja turvalisus	18
2.7. Keskkond	19
2.8. Valla juhtimine ja kommunikatsioon	21
3. KIHNU VALLA ARENGUVISIOON AASTAKS 2013	22
3.1 Arengustrateegia ja üldeesmärgid	22
3.2 Valdkondlikud arengueesmärgid ja tegevussuunad	23
3.3 Kihnu valla arengumudel	27
4. TEGEVUSKAVA 2007-2009	28
5. KASUTATUD MATERJALID	44

1. SISSEJUHATUS

Kihnu valla arengukava on peamine alus valla kui kohaliku omavalitsuse elu korraldamisel. Vastavalt kohaliku omavalitsuse korralduse seaduse (KOKS) paragrahv 37 lõikele 1 peab omavalitsusel olema arengukava vähemalt kolmeks järgnevaks aastaks ja juhul kui vallal on pikemaajalisi varalisi kohustusi või neid kavandatakse pikemaks ajaperioodiks, siis peab arengukava olema kavandatud selleks perioodiks.

"Kihnu valla arengukava 2007-2013" eesmärk on luua valla kui terviku arengu strateegiline lahendus Kihnu valla tulevikuseisundi ehk visiooni saavutamiseks. Valla arengukava on valla tööd suunav strateegiline dokument, mille abil lepitakse kokku, kuidas kasutada ja kaasata ressursse võimalikult optimaalselt saare arengu heaks. Kihnu valla arengukava on aluseks valla eelarve koostamisel. Lisaks valla arengukavale suunavad saare elu ka Kihnu valla üldplaneering ja valdkondlikud arengukavad.

Kihnu vald on kohaliku omavalitsuse üksus Eesti Vabariigis ja Pärnu maakonnas. Et tagada ressursside optimeeritus nii valla, maakonna kui ka riigi tasandil, on valla arengukava koostamisel arvestatud riiklikke ja maakondlikke arengudokumente.

Kihnu valla arengukava käsitleb Kihnu saart kui terviklikku kogukonda, territooriumit ja kohalikku omavalitsust. Arengukava koosneb kolmest omavahel seotud osast: valla üldkirjeldusest, arengustrateegiast ja tegevuskavast. Valla üldkirjelduses antakse ülevaade saarest ja valdkondade hetkeolukorrast ning probleemidest. Arengustrateegia koosneb Kihnu valla visioonist ning arengustrateegiast. Tegevuskava on üles ehitatud valdkondlikult ning organiseeritud lähtuvalt valdkondlikest arengueesmärkidest. Iga tegevuse puhul on määratud selle rahastamisallikad, valla eelarvest eraldatavate vahendite osakaal, tegevuse aeg ja kestus, tegevuse maksumus ning vastutaja.

1.1 Arengukavas kasutatavad põhimõisted

Arengukava – pikemaajalisest arengustrateegiast lähtuv lähemate eesmärkide saavutamist kavandav dokument. Arengukava viiakse ellu programmide, projektide ja eelarve kaudu.

Arengustrateegia – arengu tagamiseks või kiirendamiseks koostatud üldine tegevusprogramm, milles määratakse prioriteet või prioriteedid, pikaajalised eesmärgid või näidatakse kuidas koondada eesmärkide saavutamiseks vajalikke ressursse.

Inimareng – inimese personaalsete oskuste ja teadmiste kasv.

Majandusareng – materiaalsete, rahas väljenduvate väärtuste suurenemine.

Tegevus – tegevuse kirjeldamisel on võimalik kindlaks määrata teostamise aeg, maksumus, vastutaja ja finantseerimisallikad.

Tegevuskava – konkreetsete tegevuste loend ja kirjeldus, mida on vaja eesmärkide saavutamiseks.

Valdkond – tegevuste laadi alusel eristatav tegevuste üldistatud kogum.

Valdkondlik arengueesmärk – valdkonnas seatud eesmärk, mille täitmine tugevdab valdkonda.

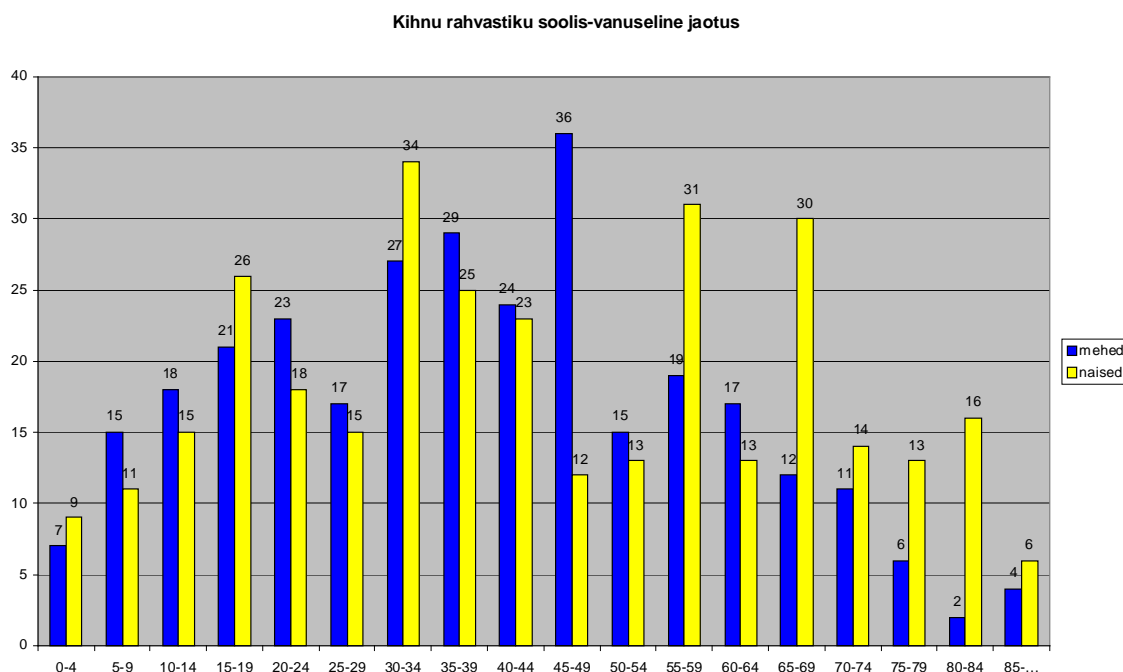
Visioon – üldine kirjeldus seisundist, mida tahetakse piirkonnas teatud ajaks saavutada.

Üldeesmärk – üldisele maailmapildile tuginev eesmärk.

2. KIHNU VALLA ÜLDKIRJELDUS

Kihnu vald asub Liivi lahes Kihnu saarel (suuruselt Eesti seitsmes saar 16,4 km², Liivi lahe suurim saar) ja seda ümbritsevatel asustamata laidudel (kokku 56 laidu, territ. 550 ha) territooriumiga kokku 16,88 km². Saar on 7 km pikk ja kuni 3,3 km lai. Mandrist eraldab Kihnu saart umbes 10 km laiune Kihnu väin, linnulennul on Tõstamaa poolsaare Lao maaninast Kihnuni 10,6 km, Pärnuni on 41 km, Ruhnuni 60 km, Riiani 123 km. Kihnu saare rannajoone pikkus on 36,2 km. Lähim asustatud ala on Tõstamaa valla Manija saar 7,5 km kaugusel. Distant Kihnust Läti pealinna Riiani (saareelanike jaoks oluline ajalooline kaubakeskus) on 123 km.

Kihnu saare 634 elanikku jaotub nelja küla - Lemsi küla, Linaküla küla, Rootsiküla küla ja Sääre küla- vahel. Vaadeldes kahe rahvaloenduse (1989. ja 2000. a) andmeid, võib öelda, et Kihnu rahvaarv on vähenenud 48 inimese võrra ehk 9,4%. Eesti kogurahvastiku kahanemine on olnud -12,5%. Võrrelduna Eesti üldiste demograafiliste näitajatega võib kokkuvõtvalt väita, et Kihnu elanike arv suhteliselt stabiilne ja tööealise elanikkonna ning noorte osakaal vanusstruktuuris on võrdlemisi suur.



Kihnu saare rahvastikku iseloomustab veel suure arvu suvilaomanike ja turistide viibimine

saarel. Aastas külastab saart üle 10 000 inimese.

Haridustaseme järgi jagunesid Kihnu elanikud 2000. aasta rahvaloenduse andmetel järgmiselt: kokku elanikke 450, kellest algharidusteta 33, algharidusega 128, põhiharidusega 132, keskkharidusega 110, keskeriharidusega 37, kõrgharidusega 7, haridustase teadmata 3.

Kihnus tegutsevad järgmised vabaühendused: SA Kihnu Kultuuriruum, SA Avatud Kihnu Fond, MTÜ Kihnu Spordiselts, SA Kihnu Väina Merepark, SA Kihnu Kultuuri Instituut, Kihnu EAÕK Nikolaose kogudus.

Kihnu valla territooriumil paiknevate töökohtade arv talveperioodil on üle 60, sh eelarvelised asutused. Suvel lisandub veel umbes 30 inimest, kes töötavad turismimajanduses. Lisaks on umbes 60 kutselist kalurit.

2004-2005. andmetel oli saarel suvel kokku ca 170 töökohta ja talveperioodil ca 140 töökohta. Valdkondlikult jagunesid need järgnevalt:

- kalanduses ca 50% (60-70 töökohta)
- eelarvelised asutused ca 33% (48 töökohta)
- kaubandus-toitlustus ca 17% (23 töökohta)
- suvel lisandub turismimajanduses ca 30 inimest

Lisaks töötab väljapool valda 2000. a. andmeil ca 40 inimest.

Kihnu kultuuriruum kujutab endast unikaalse kultuuripärandiga elanikkonna ja saarelise keskkonna ehedat sümbioosi, kus inimesed on ümbritsevast loodusest olemuslikult sõltuvad olnud ning aegade jooksul sellega kohanenud. Kohaliku kogukonna elatusviiside praktiseerimine on vahetult seotud ümbritseva mere poolt kujundatud eripärase loodusega. Suhtelise eraldatuse tõttu ja tänu traditsioonilise kogukondliku eluviisi säilimisele, on Kihnu saarest ja selle elanikkonnast kujunenud omapärane kultuuriruum, mis on ainulaadne Läänemere geograafilises lähiümbruses ja kaugemalgi. 2003. aastal kandis UNESCO Kihnu saare suulise ja vaimse kultuuripärandi nimekirja.

Valitsemine, haldusvõime

Kihnu vald on üks Eesti 227 omavalitsusest.

Kihnu vallavolikogusse kuulub 9 liiget.

Volikogus on moodustatud 6 komisjoni: majanduse, -maa-ja planeerimiskomisjon, sotsiaalkomisjon, haridus-ja kultuurikomisjon, heakorrakomisjon, revisjonikomisjon ja kalanduskomisjon.

Kihnu vallavalitsusse kuulub 5 liiget, moodustatud on ehitusjärelvalvekomisjon ja inventeerimiskomisjon.

Kihnu vallal on osalus Kihnu Majanduse OÜ-s 16,7%.

Kihnu valla 2006 aasta tasakaalustatud eelarve tulud ja kulud on 12 386 769.

Sisu / aasta	2003	2004	2005	2006	2006' %
Riigieelarve toetuse %	56.1	60.2	76	77	
Omatulu %	43.9	39.8	24	23	
Kuluvaldkonniti : (tuh.kr)					
Sotsiaalne kaitse	231.9	246	467	649	5.28%
Haridus	1946.4	2090	2705	2687	21.87%
vaba aeg	10	10	20	30	0.24%
Kultuur	1498.8	978.5	1312	1553	12.64%
Tervishoid	295.5	236.6	418	200	1.63%
keskkonnakaitse	40	40	182	30	0.24%
üldised valitsemiskulud	1606.6	1914	2151	1995	16.24%
avalik kord	0	10	0	0	0.00%
majandustegevus	1779.9	2410.2	2508	4473	36.40%
Eraldised	112	115	160	670	5.45%
Kokku	7521.1	8050.3	9923	12287	100%
Investeeringud kokku (tuh kr)	1382	1410	1259	4486	
s.h. Valla osalus %	50.6	31	11	6.4	
s.h. Riigieelarve %	49.4	69	89	93.6	
laenukoormus	0	0	0	763	

Koostöö ja välissuhted

Kihnu vald osaleb Pärnumaa Omavalitsuste Liidu töös, Eesti Saarte Kogus, Pärnu Lahe Partnerluskogus, Kihnu Väina Merepargis.

Koostööd arendatakse hariduse- kultuuri- ja spordi alal: Kihnu koolil on sõpruskool Soomes, SA Kultuuriruum teeb koostööd erinevatel tasanditel nii kodu kui välismaal, Pärnumaa mereäärseid valdu seovad ühiselt korraldatavad sportmängud.

2.1 Valdkondade hetkeolukord ja probleemid

2.1.1 Haridus

Kihnu kultuuri kestmise üheks tähtsaimaks alustalaks on kohalik kool, mis peaks mängima olulist rolli protsessis, mille eesmärgiks on kindlustada kihnu keele ja kultuuri edasipüsimine ning areng. Kuna erinevatel põhjustel on paljudes kihnu peredes kihnu keel ja kombed unustusse vajunud, peab just kool olema see koht, kus kogukonna poolt antakse lastele edasi saarele omast traditsioonilist kultuuri.

2001. aastal alustas esimest korda suveperioodil (juuni- august) laste suvine mängurühm, kus oli 10- 15 last vanuses 3- 6 aastat. Nende järgi vaatasid 4 kasvatajat. 1. septembril 2006. aastal avati Kihnu saarel lasteaed, kus hetkel käib 17 last. Ruumid lasteaiale rajati Kihnu Kooli ruumiprogrammi arvelt. Traditsiooniliselt on Kihnu saarel noored ja vanad koos elanud ning nooremate laste eest on hoolt kandnud eelkõige vanavanemad. Viimastel aastatel on olukord muutunud seoses noorte eraldi elama asumisega. Lasteaia rajamiseks kulus kokku 1.3 miljonit krooni, osaliselt tuli toetus hasartmängumaksu regionaalsete investeeringute toetamise programmist, põhiosas võttis Kihnu vald laenu. Lähiaastatel ei ole vajadust lasteaia laiendamiseks.

Kihnu Koolis õpib 01.09.2006 seisuga 61 õpilast. I klassi astus 2006. aastal 10 õpilast. Aastaks 2013 on prognoositud kooliõpilaste arvuks 50. Koolis on õpetajaid 13, lisaks abipersonali 6 inimest. Kooli arengukava on koostamisel. Koolis on 2006/2007 õppeaastal moodustatud 3 liitklassi. Õpetajaskond on noor ja teotahteline. Alates 2005.a.on Kihnu koolil koostööleping EMA Merekooliga ja õpilastel on võimalus osaleda merealase kutseõppe

eelkoolituses, mis tipneb madruseeksami sooritamisega.

Õpilaste arv aastate lõikes Kihnu Põhikoolis:

Klass/aasta	06/07	07/08	08/09	09/10	10/11	11/12	12/13
I	10	5	2	7	5	9	3
II	3	10	5	2	7	5	9
III	6	3	10	5	2	7	5
IV	7	6	3	10	5	2	7
V	5	7	6	3	10	5	2
VI	12	5	7	6	3	10	5
VII	5	12	5	7	6	3	10
VIII	5	5	12	5	7	6	3
IX	8	5	5	12	5	7	6
KOKKU	61	58	55	57	50	54	50

Probleemid

Lasteaed

-Lasteaia mänguväljaku vähesed võimalused. Hetkel puuduvad lasteaia mänguväljakul piisavad võimalused laste tegevuseks.

-Hetkel puuduvad kvalifitseeritud lasteaia õpetajad ja õpetaja abi.

Kool

- Kihnu kultuuri, keele, folkloori ja käsitöö vähene õpetamine. Kooli õppekava ei võimalda õpetada kihnuga seonduvaid õppeaineid. Vähesel määral õpetatakse kihnu käsitööd, laulu ja tantsu.

- Puuduvad õppevahendid kihnu keele, ajaloo, loodus- ja kultuuriloo õpetamiseks.

- Kvalifitseeritud aineõpetajate vähesus ja huvipuudus omandada lisaeriala kõrvalainena;

- Tugiõppe (parandusõpe, logopeed, psühholoog, individuaalõpe) süsteemi puudumine;

- Koolimaja halb ehituslik olukord (soojusküsimused, ventilatsioon, vee- ja kanalisatsioonisüsteem, kütteküsimused) ja ruumipuudus;

- Koolispordiks vajalike rajatiste puudumine (koolimaja juures asuva palliväljaku ebasobiv kate, korraliku spordiväljaku puudumine (kergejõustik, sportmängud jm.);
- Õpetajate ametikorterite vähesus, külalislektorite majutuskoha puudumine.
- Kaasaegsete IT vahendite ja spetsialisti puudumine IT õppe korraldamiseks.
- Õppevahendite vähesus õppetöö uuendamiseks
- Lastevanemate passiivne osavõtt koolielust.

Ühiskond

- Elanike ebapiisav täiendkoolitus. Täiskasvanute elukestev õpe on kaootiline, korraldatud on ühekordseid arvuti- ja keelekursusi.

2.1.2 Kultuur ja sport

Suhtelise eraldatuse tõttu ja seoses traditsioonilise kogukondliku eluviisi säilimisega on Kihnu saarest kujunenud omapärane kultuuriruum, mis on ainulaadne Läänemere lähiümbruses ja kaugemalgi. Kõige arhailisemad ja püsivamad traditsioonid avalduvad kihnu pulmakombestikus, rahvakalendri tähtpäevade ja kirikupühade tähistamises. Eelkõige kihnu pulmatsükkel on loonud unikaalse raamistikku mitmesuguste kultuuripärandi elementide kestmiseks üle aja, mille hulgas on esiplaanil iidne kombestik, regivärsiline pulmalaul, pillilood ja traditsiooniline käsitöö.

Kihnlased on tavapäraselt elanud väiketaludes. Kihnu pere elatus põhiliselt kalapüügist, hülgeküttimisest ja meresõidust. Mehed veetsid nende kohustustega seoses palju aega kodust eemal. Naised olid peamised majapidamise, karjakasvatuse ja maaharimise eest hoolitsejad. Taluperenaise õlule langes samuti kohustus kasvatada lapsi ja lapselapsi, millega kaasnes ühtlasi vajadus ja võimalus anda edasi kogukonna pärimuslikke tõekspidamisi. Peamised sõnalise, rituaalse ja usundilise traditsiooni kandjad on olnud läbi aegade naised. Mehed on iidsetest aegadest peale tegelenud meresõiduga, tuues koju kaasa uuendusi ja teadmisi kaugetelt meretagustelt maadelt.

Mõned kihnu kultuuri elemendid, nagu tavandid ja käsitöö, on säilinud oma algsel kujul ja funktsioonis tänase päevani (naised kannavad triibulist kihnu kõrti ja värvilisi sitspõlli igapäevaste talituste juures). Teised, nagu laulud, tantsud ja muusika, on säilinud osalt oma

algsel kujul, osalt uues olukorras ning funktsioonis. Palju muutusi on toimunud ka elukorralduses. Oma koha on igapäevaelus leidnud massimeedia (internet, TV, raadio). Seoses haridustaseme tõusuga on avardunud kihnlaste maailmapilt.

Inimeste vaimsete ja kultuuriliste vajaduste rahuldamine on oluline osa konkurentsivõimelise elukeskkonna loomisel, kohalike hoidmise ja elanikkonna konsolideerimisel.

Kihnus tegutsevad praegu omavalitsuse kultuuriasutustena Kihnu Rahvamaja, Kihnu Raamatukogu ja Kihnu Koduloomuuseum.

Kihnu Rahvamajas on iga päev avatud, töötab internetipunkt ja filmituba, suveperioodil infotuba. Rahvamajas korraldatakse õppepäevi, seminare, koolitusi, näitusi ja laagreid. Tegutsevad laulu- ja tantsuringid, näitering, käsitööring, spordiringid. Tähistatakse riiklikke ja rahvakalendri tähtpäevi. Rahvamajas töötavad juhataja, kunstiline juht ja 3 abiteenistajat.

Kihnu Raamatukogu raamatufondis on 5000 eksemplari ja 150 lugejat. Audio-visuaalkogus on 730 videofilmi. Korraldatakse kohtumisi kirjanikega ja näitusi. Raamatukogus töötab 1 töötaja.

Kihnu Koduloomuuseum tegutseb vanas koolimajas, tööle on 1 inimene. Suveperioodil on muuseum iga päev avatud. Muuseumil on märkimisväärne kogus kihnu vanavara ja maale. Lisaks püsiekspositsioonile korraldatakse ajutisi näitusi.

Sporditegevuses on olnud erinevaid aegu - Kihnu-Ruhnu mängud, kalurikolhooside spartakiaadid, rannamängud. Kehakultuuri ja tervisespordiga tegelemiseks on võimalused Kihnu Rahvamaja saalis. Valminud on tennise- ja rulluisuväljak. Asutatud on MTÜ Kihnu Spordiselts.

Tähtsamad üritused on Kihnu Jooks, Rannamängud ja Jüriööjooks.

Probleemid

- **Kihnu rahvamaja** vajab täiendavaid investeeringuid ehitusvigade parandamiseks ja funktsionaalsuse suurendamiseks.

-**Laululava puudumine.** Praegu pole kohta, kus oleksid vajalikud ehitised väliürituste ja rahvapidude nagu jaanipäevad, laulupäevad jms. läbiviimiseks.

-**Kihnu muuseum** – praegusel kujul ei suuda täita kihnu kultuuri säilitamise ja tutvustamise ülesannet tänapäevasel tasemel. Puuduvad säilitustingimused, süstemaatiline kogumis- ja teadustöö ning ekspositsioon on aegunud ja väheatraktiivne. Muuseumi laiaulatuslik arendamine käib omavalitsusel üle jõu.

-**Kihnu kirik** – kirikus puudub korralik küttesüsteem ja valvesignalisatsioon.

-**Kehakultuur** – puudub polüfunktsionaalne spordiväljak rahva- ja tervisespordi harrastamiseks, elanikkonna aktiivsuse tõstmiseks.

-Rahvakultuuri üldised probleemid:

- Kalendritähtpäevade traditsiooniline tähistamine on vähenenud.
- Kihnu pulm kui traditsioone koondav nähtus on kadumas.
- Kohalike kiriklike kommete kadumine.
- Kihnu kultuuri talletamine on koordineerimata ja süstematiseerimata.
- Traditsioonilise töökultuuri allakäik.
- Põlvkondade vahelise sideme nõrgenemine kaasaegses külaühiskonnas.

2.1.3. Majandustegevus

Tööhõive

Kihnu elanikkond	7-18 aastat (koolilapsed)		19- 64 aastat (tööealised)		KOKKU tööealisi
	M	N	M	N	
2006					
Lemsi	10	9	65	52	
Linaküla	12	11	54	53	
Rootsiküla	7	14	42	40	
Sääreküla	10	9	58	49	
Kokku	39	43	219	194	413

Ametlikult on Kihnu saarel suhteliselt väike tööpuudus. 2006. a. statistika põhjal oli keskmine registreeritud töötute arv 16-17 inimest. Tegelikult võib arvestada suurema arvuga ca.55, täpset arvu ei ole võimalik kindlaks määrata.

Kihnus on struktuurne tööpuudus, s.t. et kuigi saarel on puudus erinevate erialade oskustöölised, on saarel küllalt palju töötuid, kelle oskused ja kvalifikatsioon ei vasta praegusele nõudlusele.

Probleemid ettevõtluses:

- Madala lisandväärtusega tegevusalade domineerimine
- Hooajalisus
- Kvalifitseeritud tööjõu puudus ja oskusteabe nappus
- Piiratud turg ja kaugus suurtest keskustest ehk nn. välisturu kaugus
- Regulaarse püsiühenduse puudumine mandriga
- Loodusressursside nappus
- Ettevõtlusvaldkondade piiratus
- Ebapiisav infrastruktuur

- Uute ideede vähesus
- Madal ettevõtlusaktiivsus

2.1.3.1 Kalandus

Traditsiooniliselt on Kihnu saare põhiline sissetulekuallikas kalapüük. Kevadine kalapüük algab aprilli lõpus või mai alguses kakuamiräime püügiga, mis kestab jaanipäevani. Saak müüakse ümberkaudsetele kokkuostjatele, osa ka ettevõttele „Kihnu Kala“. Juuli keskpaigast septembri alguseni kestab õnge- ja võrgupüük. Sügisest püüki Pärnu lahel alustatakse oktoobris, see kestab jää tekkimiseni. Talvel püütakse kala jää alt kevadise jäälagunemiseni. Kalapüüki reguleerib kalapüügieeskiri, mis seab piirangud traditsioonilisele elatusallikale.

Tulevikusuundumustest on olulisel kohal kalapüügitraditsioonide jätkumine ja tugevnemine, kavas on taas tegelema hakata ka hülgepüügiga. Selleks, et traditsiooniline kalapüük Kihnu saarel saaks jätkuda, on kavas taotleda Kihnu saare elanikele seatud püügipiirangute vähendamist ning investeerida kalasadama ja lautrikohtade seisukorra parandamisse. Samuti on kavas suurendada kalurite omavahelist koostööd.

Probleemid kalanduses:

- väike osa kalapüügist saadavast tulust jääb Kihnu saarele
- kalasadama ja lautrikohtade halb seisukord
- kalapüügipiirangud
- vähe kalandust toetavaid teenuseid saarel
- pikaajaline töötus endiste kalurite seas
- tegevkalurite vähene omavaheline koostöö

2.1.3.2 Turism

Turism on kujunenud Kihnu elanike peamiseks sissetulekuallikaks. Kihnus käib aastas üle 10 000 turisti. Saarele korraldatakse grupiturismi väljasõite, mille raames tutvustatakse saare vaatamisväärsusi. Saare elanikud pakuvad giiditeenust ja mitmesuguste suveniiride, eriti käsitööesemete müüki. Suvel on turistidel võimalik ööbida turismitaludes ja kämpingutes. Suurenenud on välituristide, s.h. jahtidega saabujate ja loodusturistide hulk. Saarel on 10 majutuskohta (ca.160 voodikohta), millele lisanduvad telkimise võimalused.

Hooajavälisel perioodil on majutus võimalik ainult mõnes turismitaludes.

Probleemid turismis:

- Pärandkultuuri ja loodusväärtuste potentsiaali vähene kasutus turismitoodete väljaarendamisel
- Regulaarse püsiühenduse puudumine mandriga
- Avaliku turismiinfrastruktuuri puudulikkus
- Turismiatraksioonide vähene väljaarendatus
- Kvaliteetturismi vähesus
- Aastaringse kvaliteetsete majutus- ja toitlustuskohtade puudus
- Turismi hooajalisus
- Kvalifitseeritud tööjõu puudus
- Massiturismi ja alkoholiturismi pealetung.

2.1.3.3 Põllumajandus

Põlluharimine ja loomakasvatus on Kihnu põlised elatusalad. Hoolimata maade madalast viljakusest on see läbi aegade jätkunud. Pikaajaline põldude harimine on maa viljakust tõstnud. Viimasel aastakümnel on tunduvalt vähenenud maa põllumajanduslik kasutus. 2006 aastal sai loodud vallaosalusega Kihnu Majanduse osäühing, mille põhitegevuseks on põllumajanduslik abitootmine. Taotletud on maastikuilme taastamiseks ja säilitamiseks toetusi, mille tulemusel on Kihnu saarele toodud 46 veist ja 18 lammast. Soetatud on põllumajandus- ja maastikuhooldustehnikat.

Taaskasutusele on võetud rannakarjamaid. Kihnu Majanduse osäühingule on elanike poolt hooldamiseks rendile antud ca. 50 ha. maad.

Põllumaadel ja rohumaadel peaks tootma põllumajandussaadusi, siiski on Kihnu põllumajandusmaa massiivid rentaabliks tootmiseks liiga väikesed, seetõttu tõuseb põllumajandusliku tegevuse eesmärkides tähtsamale kohale maastiku mustri säilitamine.

Arendamisel on tehnokeskus, kuhu on plaanitud rajada ruumid masinate hooldamiseks ja hoidmiseks.

Metsandusest traditsioonilises mõttes Kihnus rääkida ei saa. Metsadel on rohkem kaitsefunktsioon.

Probleemid põllumajanduses:

- Vähene põllumajandustehnika
- Tehnika hooldamiseks vajalike tööriistade puudumine
- Tehnika hoidmiseks ja hooldamiseks vajalike ruumide puudumine
- Põllumajandus ettevõtlusena ei ole saarel majanduslikult tasuv
- Väheviljakad mullad
- Vähe põllumaad ning väikesed põllud
- Traditsioonilise maastikumustri hävimine (karjamaade ja puisniitude võsastumine)

2.1.4 Infrastruktuur ja transport

Riigile kuuluvaid teid on saarel 12,5 km ja vallateid ca 30 km. Mustkatte all on 5 km riigiteid.

Kuna osa teedest on mustkatteta, siis kuival ajal, eriti kevadel, suvel ja sügisel on olulisemate teede ümbruses pidevalt õhus tolmu ning see mõjub halvasti teede läheduses elavate inimeste elukvaliteedile. Ebastabiilsest teekattest tulenev ebatasasus lõhub transpordivahendeid.

Tähtsamad transpordirajatised on sadam ja lennuväli. Puudub sadamahoone ja tänapäevane sadama infrastruktuur. Sadama kasutajate reisieelset ja –järgset teenindamist ei saa korraldada piisavalt hästi.

Valla arengu kitsaskohaks on aastaringse laeväihenduse puudumine mandriga.

Kalurite töötingimuste parandamiseks tuleb investeerida kalasadamasse ja lautrikohtade korrastamisse.

Jahisadama puudumisest tingituna ei ole mereturismil, mis on kvaliteetturistide sektor, sellist osa Kihnu turismimajanduses nagu võiks olla.

Ohutu lennuliikluse tagamiseks on vajalikud investeeringud lennuvälja infrastruktuuri.

Saarel on puudulik internetiühendus. Kõigile kättesaadava interneti püsühenduse puudumine pärsib saare arengut.

Olemasolevat tuuleressurssi ei kasutata otstarbekalt. Tuulegeneraatorite rajamine parandaks saare varustamist elektrienergiaga ja muudaks Kihnu mandrilt tarnitavast elektrist vähem sõltuvaks.

Munalaiu-Pärnu vaheline ühistranspordiühendus on ebapiisav. Kuna Munalaid ei ole praamireisijate viimaseks sihtpunktiks, on tarvis garanteerida inimeste regulaarne ja sujuv

liikumine trassil Munalaid – Pärnu.

Probleemid (arengu kitsaskohad) infrastruktuuri ja transpordi osas:

- aastaringse laevaiühenduse puudumine mandriga
- teede kehv seisukord
- kalasadama ja lautrikohtade kehv seisukord
- jahisadama puudumine
- sadamahoone puudumine, puudulik sadama infrastruktuur
- puudulik internetiühendus
- lennuvälja kehv seisukord
- olemasolevat tuuleressurssi ei kasutata otstarbekalt
- puudulik bussiühendus Munalaiust Pärnusse

2.1.5 Sotsiaalhoolekanne ja tervishoid

Sotsiaalvaldkonna kõige olulisem teema on perearstiteenuse osutamine saarel. Perearsti koha täitmist ja teenuse osutamiseks vajalike tingimuste loomisele toetustega kaasaaitamine on vallavalitsusele aktuaalne teema. Lisaks perearstile puudub saarel hambaarst ning kaasaja nõuetele vastav hambaravi kabinet. Hambaraviteenuse olemasolu saarel lihtsustaks vanurite ja laste regulaarset hammaste kontrolli, sest praegu tuleb kihnlaster hambaravi saamiseks Pärnu linna sõita, mistõttu jäävad paljudel saare elanikel hambad regulaarselt kontrollimata.

Tingitud Kihnu saare isoleeritusest peab elanikele olema tagatud kiire transport mandrile erakorralise meditsiiniabi osutamiseks. Praegu transporditakse abivajaja üldjuhul praami abil Munalaiu sadamasse, kuhu Pärnu haigla kiirabi vastu tuleb. Erandkorras tellitakse saarele helikopter. Selleks, et abivajaja saarel kiiresti mandrile toimetada, tuleb saarel tagada valmisolek haige transpordiks mandrile ja ladus infovahetus ja koostöö erinevate osapoolte vahel. Selleks on vaja koostöös riigiga välja töötada erakorralise meditsiiniabi osutamise kava Kihnu saarel. Vastavalt kavale teostada riigi kaasabil vajaminevad investeeringud (nt. soetada hõljuk, rajada kopteri maandumisplats, korrastada lennuvälja maandumisrada vms.).

Kihnu noortel ei ole vaba aja sisustamiseks kõiki huvigruppe rahuldavaid võimalusi. Viimasel ajal on siiski rajatud noorte poolt hästi vastu võetud spordirajatisi (näiteks rularamp,

korvpalliplatsid). Selles suunas tuleb kindlasti edasi liikuda. Lisaks sporditegemise võimalustele on vaja lihtsalt noorte kooskäimise kohta. Üheks lahenduseks oleks Kihnu Avatud Noortekeskuse rajamine, kus pakutakse erinevaid vaba aja veetmise võimalusi (lauatennis, internet, lauamängud), samuti oleks see lihtsalt noorte kogunemise ja suhtlemise kohaks. Poistele saaks pakkuda tehniliste alade õpet läbi praktilise tegevuse (näiteks koostöös Kihnu Majanduse OÜ-ga).

Peale põhikooli lõpetamist Kihnus suunduvad noored edasise hariduse omandamiseks mandrile. Probleemiks on õpilaste majutamine, sest eluaseme üürimine mandril käib paljudele üle jõu. Kihnu vald on olukorra leevendamiseks määranud koolitoetuste ühe osana ühekordse eluasemetoetuse, mis kindlasti ei lahenda väljaspool Kihnut õppijate eluasemeprobleemi. Ühe lahendusena on päevakorras õpilaskodu rajamine Pärnu linna, kus Kihnust pärit õpilased saaksid õpingute ajal ööbida. Õpilaskodu rajamisel on vaagimisel kaks alternatiivi: 1. Koostöös Pärnu Maavalitsuse ja Pärnumaa valdadega luua maakonna vajadusi rahuldav õpilaskodu Pärnu linna; 2. Laiendada õpilaskodu n.ö Kihnu Majaks, kus vajadusel leiaksid ööbimisvõimaluse ka teised kihnlased.

2006. aasta andmeil elab Kihnus 160 pensioniealist inimest. Kihnu elanike soolisest ja vanuselisest struktuuri põhjal võib prognoosida, et pensioniealiste arv saarel võib lähema 10 aasta jooksul kasvada umbes 10% ja sellega seoses kasvab tõenäoliselt ka püsihooldust vajavate eakate arv. Samas on hääbumas traditsiooniline eluvorm, kus ühes talukompleksis elas mitu põlvkonda koos ja nooremad hoolitsesid eakate eest. Paljude hooldust vajavate eakate järeltulijad on kolinud mandrile ning neil ei ole seetõttu võimalik oma vanemate eest igapäevaselt hoolt kanda. Hooldekodu rajamise vajadust kinnitab ka 2005. aasta lõpus läbiviidud rahvaküsitlus, kus hooldekodu rajamine oli eakate hulgas 12 etteantud teemast 4. prioriteet. Lisaks hooldekodu püsihooldusteenustele võiks rajatava hoone baasil välja töötada ja tööle rakendada päevakeskuse ning pakkuda taastusravi teenuseid.

2.1.6 Avalik kord ja turvalisus

Saare eripära – isoleerituse tõttu on vajalik, et konstaabel asuks saarel püsivalt ning seda eriti turismihooajal. See aitaks vähendada kuritegevust, millest põhilise moodustavad vargused ja

huligaansused. Kuritegevuse ennetamisel ja turismi planeerimisel on soovitatav lähtuda Kihnu üldplaneeringu eskiisi seletuskirja ettepanekutest.

Päästetöid teostab Kihnu valla Kihnu päästekomando. Hetkel on probleemiks päästekomando kasin töökeskkond ja vajalike ruumide puudumine. Olukorra lahendamiseks on kavas ehitada jõustruktuuride hoone, mille abil paraneks ka pääste ja korrakaitse omavaheline koostöö. Kihnu vallas on neli kasutusel olevat tuletõrje veevõtukohta (Lennujaama veehoidla; Rahvamaja veehoidla; Juhani – Pulli talu vahel, maa-alune paak; Päästekomando hoone juures, tsisternid). Veevõtukohad on vaja kaasajastada, et oleks tagatud kustutusvesi päästetöödeks üle terve saare. Linaküla külla ja Rootsiküla külla tuleb samuti rajada veevõtukohad. Omavalitsus peab teavitama elanikke võimalikest kriisidest ja riskidest. Selleks on loodud kriisikomisjon, mis peab korraldama elanikkonna kiire teavitamise.

2.1.7 Keskkond

Kihnu kuulub Lääne-Eesti niitude ja puisniitude rajooni saarte aruniitude allrajooni. Piki saart kulgevat seljakut ja sellest läände jäävat liivakut katavad nõmme- ja palumännikud, millega külgnevad palu-salumetsad ja puisniidud, millel kasvavad samad puud, mis mandrilgi. Erandiks on hall lepp, mis on saarel üsna haruldane, ja kuusk, mida saarel looduslikult ei kasva. Väikese territooriumi ja tiheda asustuse tõttu on saarel loomi vähe.

Poollooduslikud kooslused Kihnu saarel on üliolulised, seda nii loodus – kui kultuurkeskkonna säilimise seisukohast. Poollooduslike kooslused annab suurema osa saare liigirikkusest ja moodustavad olulise osa traditsioonilisest maastikupildist.

Kihnu looduskeskkonda iseloomustab biotoopide paljus – veekogud, rannik, märgalad, saared ja laiud, niidud, metsad. Kihnu looduslikud kooslused on koduks paljudele kaitsvatele liikidele ning moodustavad olulise osa Kihnu väina merepargi rohevõrgustikust.

Kihnu kaitsvatatest loomaliikidest olulisemad on hülged, linnud ja kahepaiksed. Kihnu on IBA (*Important Bird Area*) ala.

Loodusdirektiivi taimeliikidest esinevad Kihnul emaputk (*Angelica palustris*) ning

soohiilakas (*Liparis loeselii*), mõlemate alalhoid on tagatud üksnes nende elupaikade kui konkreetsete kasvukohtade säilitamise kaudu. Lisaks on Kihnus leitud mitmeid Eestis riiklikult kaitstavaid taimeliike (arvukalt rand-ogaputke *Eryngium maritimum* jne). Kihnu on ka IPA (*Important Plant Area*) ala.

Ümbritsev rannikumeri on madal, selles paikneb 56 asustamata laidu, peamiselt Kihnust loodes. Suurimatest mereasukatest elutseb Kihnu vetes hallhüljes. Kalaliike elab Liivi lahes umbes 50 kalaliiki, kellest tööstusliku tähtsusega on 20 ümber. Laht on suhteliselt kõrge kalaproduktiivsusega.

Kliima on keskmisest Eesti kliimast pehmem ja merelisem.

Maavaradest on tähtsamad kruus, liiv ja põhjavesi. Kruusa, liiva ja mulla varud on väikesed ja asuvad valdavalt eramaadel. Saarel on Pärnu Teedevalitsusele kuuluv kruusakarjäär, mille varud on samuti piiratud.

Põhjavett kasutatakse Kihnus suhteliselt vähe. Põhjavett saadakse vajalikus koguses 115-200 m sügavuste puurkaevudega. Enamusel on salvkaevud ja vee kvaliteet ei vasta kehtestatud nõuetele. Ületatud on kloriidi, ammooniumi ja raua näitajad.

Kihnu saarel on 423,7 ha metsa, mis moodustab 25% saare pindalast. Kihnu mets on oma funktsiooni poolest liigitatud kaitsemetsaks.

Maabilanss

Kihnu vallas on maad koos laidudega 1688,1 ha, mis jaguneb järgmiselt:

Kokku maad koos laidudega 1688,1 ha:

Looduslik rohumaa	596,1 ha	35,3%
Haritav maa	315,9 ha	18,7%
Metsamaa	423,7 ha	25,1%
Muu maa	352,4 ha	20,9%

Probleemid keskkonnakorralduses

Kultuurmaastiku kujunemisele avaldab kõige rohkem mõju põllumajanduslik tegevus ja ehitustegevus. Traditsioonilise maastikupildi hoidmisele aitab kõige enam kaasa loomapidamine, seal hulgas eriti lambakasvatus ja lihaveisekasvatus.

Heitvee käitlemisel Kihnu vallas on võtmeküsimuseks heitvee tsentraalse korraldamise majandusliku tasuvuse kalkuleerimine. Võrreldes tsentraalse veevärgi rajamisega on ühiskanalisatsiooni rajamine kordades kallim. Pikkadest trassidest, vähestest abonentide hulgast ning vähestes majapidamistes ebaühtlasest heitvee tekkimisest tulenevalt on keeruline biopuhastite kalibreerimine ning terve süsteemi töökindluse tagamine.

Lisaks võiks keskkonnakaitses välja tuua järgmised probleemid:

- Vähene keskkonnateadlikkus
- Looduskeskkonna reostamine - prügi, lõkked, tallamine
- Reostuse kontsentreerumine
- Olmereostuse kontsentreerumine
- Põllumajandusliku maakasutuse vähenemine: Traditsioonilise maastikupildi hävimine, võsastumine
- Kultuurmaastikku sobimatute hoonete ehitamine
- Olemasoleva hoone või rajatise halb seisukord – tolmureostus
- Hooletu jäätmemajandus
- Üldine joogivee puudus ja halb kvaliteet
- Erapuurkaevude rajamisega kaasneb oht põhjavee tasemele
- Üldkasutatavad alad: riigi omandis, valla omandis, eraomanduses – rohtumine, võsastumine

2.8 Valla juhtimine ja kommunikatsioon

Kihnu valla juhtkonna moodustavad vallavanem, abivallavanem ja allasutuste juhid. Vallal on oma ajaleht. Puudub Kihnu valla koduleheküljel internetis.

3. KIHNU VALLA ARENGUVISOON AASTAKS 2013:

Kihnu vald on omanäolist loodus- ja kultuuripärandit alalhoidev ja väärtustav elupaik. Arenguvisioniks on elujõulise püsielanikkonna ja rahvakultuuri traditsioonide säilitamine ning kvaliteetse elukeskkonna tagamine.

3.1. Arengustrateegia alused ja üldeesmärgid

Kultuuritraditsioonid

Kihnu kultuuri silmatorkavaks omapäraks on jätkuv kogukondlik elulaad, mitmekesised kultuuritavad ning unikaalne keelemurrak. Paikkondlik identiteet väljendub elatusviisides ja igapäevarõivastuses. Kihnu kultuuri iseloomustab ka kalendritähtpäevade ja pulmadega seotud kombestik, mis on aluseks rikkalikule folkloorile.

Väärtustatakse rahvakultuuri tegevust ja traditsioone, korraldatakse regulaarselt kultuuri-ja spordiüritusi.

Looduskeskkond

Kihnu on ainulaadse loodusega kultuur-majanduslik elukeskkond, mille säilimise esimeseks kriteeriumiks on kihnlaste tahe Kihnus elada ja kanda edasi saarerahva ainulaadset pärandit. Sellest tõsiasjast tulenevalt võetakse saare terviklikul ja jätkusuutlikul arendamisel prioriteetsena arvesse kihnlaste elukvaliteedi parendamist ja looduskeskkonna säilitamist.

Inimareng

Inimareng sisaldab inimeste oskuste, teadmiste, tervise, kehalise ja vaimse heaolu paranemist. Keskseks näitajaks on teadmised ja oskused.

Elanike sotsiaalse toimetuleku ja turvalisuse tagamiseks on loodud sotsiaalteenuste ja sotsiaalabivõrk.

Elanikele on tagatud võimalused vallaelust aktiivseks osavõtuks.

Valla seisukohalt on oluline investeerida haridusvaldkonda ja noorsootöö tegevustesse.

Väärtustatakse haridust ja haritust, seotakse üldõpe praktilise tegevusega, on mitmekesised võimalused huvihariduseks ja aktiivne noorsootöö.

Üldõppes ja täiskasvanute täiend- ja ümberõppes rakendatakse kaasaegseid telekommunikatsioonivahendeid ning erinevaid e-õppe vorme.

Tervislike eluviiside propageerimiseks on rajatud terviserada ja välja arendatud spordiväljak.

Majandusareng

Majandusarengu aluseks on ettevõtete, avaliku sektori asutuste ja mittetulundusühingute edukas tegevus.

Keskendutakse traditsioonilistele tegevusaladele: kalandus, põllumajandus, käsitöö ja muudele arengut soodustavatele tegevusaladele, nagu turism, tootmis- ja teenindusvaldkonnad.

3.2 Valdkondlikud arengueesmärgid ja tegevussuunad

Haridus

Arengueesmärk: Kvaliteetse, mitmekesise ning loovust soosiva õpikeskkonna arendamine, läbi mille kindlustatakse kihnu keele ja kultuuri jätkuv olemasolu ning areng.

Tegevussuund:

- Kvaliteetse ja mitmekesise alushariduse pakkumine Kihnu saarel, kvalifitseeritud õpetajate olemasolu ja loovust arendav kasvukeskkond.
- Kvaliteetse, mitmekesise ja loovust soosiv põhihariduse pakkumine kodu lähedal, kus väärtustatakse Kihnu kultuuri ja sellega seonduvaid muid tegevusi.
- Elukestva õpiühiskonna kujundamine, läbi mille toetatakse täiskasvanute täiend- ja ümberõppe võimaluste laiendamist.

Kultuur

Arengueesmärk:

- Toetada kohaliku kultuurielu elavnemist.
- Rakendada Kihnu rahvamaja potentsiaal täielikult kultuuri- ja spordiürituste teenistusse.
- Toetada professionaalse kultuuri esitamist kohalikele elanikele (kontserdid, teater).
- Muuta Kihnu muuseum funktsioneerivaks keskuseks, mis tagaks Kihnu kultuuri nii materiaalse kui vaimse pärandi täieliku talletamise.
- Saavutada rahvaspordi populaarsuse jätkuv tõus arendades välja täiendavad sportimisvõimalused, sh tervisespordi ja talialade harrastamiseks.
- Kihnu pärandkultuurile omaste traditsioonide alahoidmine ja talletamine

Tegevussuunad:

- Kihnu pulma kui traditsioone koondava lüli taaselustamine
- Kalendritähtpäevade traditsioonilise tähistamise alalhoidmine
- Rahvakultuuri ja kiriklike kommete sidumise teadvustamine
- Kihnu kultuuri koguteose koostamine ja väljaandmine

Majandus

Arengueesmärk:

- Kihnus on hästi arenenud mitmekesine, kõrge lisandväärtusega ja jätkusuutlik väikeettevõtlus, mis seob kohalikud tavad, oskused, ajaloo, looduse ja väärtused.
- Kalandussektoris on rajatud kaasaegse infrastruktuuriga kalasadam ja laurikohad ning kalatoodete töötlemisega luuakse kõrgemat lisandväärtust.
- Kihnu on tuntud kui pärandkultuuril ja loodusväärtustel põhinev aastaringsest atraktiivne turismi sihtkoht.

Tegevussuunad:

- Mitmekülgne ettevõtlus
- Suurema lisandväärtusega ettevõtlus
- Aastaringse ettevõtluse suurem osakaal
- Elanike suurenenud ettevõtlusteadlikkus
- Kvalifitseeritud tööjõu olemasolu ettevõtluse arendamiseks
- Hästitoimiv aastaringne ühendus mandriga
- Toodete/teenuste turustamisvõimalused on paranenud
- Kalandussektoris luuakse kõrgemat lisandväärtust
- Kaasaegse infrastruktuuriga kalasadam ja laurikohad
- Väljaarendatud turismiinfrastruktuur ja -atraktsioonid
- Kihnu on tuntud kvaliteetturismi sihtkoht
- Turism on kohalikele aastaringne sissetulekuallikas
- Loodus- ja kultuuripärandist lähtuvat põllumajandust

Infrastruktuur ja transport

Arengueesmärk:

- Kihnu saarel on aastaringne ja toimiv püsiühendus mandriga ja seda toetav sadama infrastruktuur, saare vajadustele vastav korrastatud teedevõrk ja säästlik energiavarustus.

Tegevussuunad:

- Aastaringne ja toimiv püsiühendus Pärnuga
- Korrastatud ja liikluskoormusele vastav teedevõrk
- Kaasaegne sadam ja seda toetav infrastruktuur
- Mandri elektrienergiast sõltumatu elektrivarustus

Sotsiaalhoolekanne ja tervishoid

Arengueesmärk:

- Kvaliteetne ja kõigile kättesaadav perearsti ja hambaravi teenus ning valmisolek korraldada erakorralise arstiabi vajaja transport mandrile on saarel olemas.
- Rajatud on saare vajadusi arvestav hoolekandeesutus eakatele, mis pakub ka päevakeskuse ning taastusravi teenuseid.
- Mandril gümnaasiumiharidust omandavate Kihnu noorte eluasemeprobleemid on lahendatud.
- Noortele on loodud mitmekülgset huvitegevuse võimalused.

Tegevussuunad:

- Perearstiteenuse osutamine saarel
- Hambaraviteenuse osutamine saarel
- Erakorralise arstiabi vajaja transpordi
- Töötuid ja heitunudid aktiveeritakse tööle rakendamise eesmärgil.
- Hooldekodu ehitamine
- Õpilaskodu rajamine Pärnusse (koostöös Pärnu Maavalitsusega)
- Kihnu Avatud Noortekeskuse loomine
- Sportimise propageerimine noorte seas

Avalik kord ja turvalisus

Arengueesmärk:

- Saarel on olemas korralduse ja päästeteenuste toimimiseks vajalik personal ja kaasaegne

töökeskkond.

Tegevussuunad:

- Jõustruktuuride hoone ehitamine
- Tuletõrje veevõtukohtade kaasajastamine
- Tuletõrje veevõtukohtade rajamine Linakülla ja Rootsikülla

Keskkond

Arengueesmärk:

- Kihnu saare loodusväärtuste hoidmine ja traditsioonilise elukeskkonna säilitamine harjumuspärasel ja aktsepteeritaval viisil.
- Elanikkond on varustatud piisaval hulgal kvaliteetse joogiveega.

Tegevussuunad:

- Kultuurmaastiku kaitse korraldamine
- Veevarustuse väljaarendamine
- Turismi negatiivse mõju vähendamine
- Korraldatud jäätmemajanduse väljaarendamine ja elanikkonna teavitamine
- Poollooduslike koosluste säilitamine
- Heakord ja tolmureostus

Valla juhtimine ja kommunikatsioon

Arengueesmärk:

- Kihnu valda juhitakse lähtuvalt vallakodanike vajadustest ja arengukava eesmärkidest.
- Toimib valla vajadusi arvestav infosüsteem.

Tegevussuunad:

- Arengukavade ja üldplaneeringu loomine

3.3. Kihnu valla arengumudel

Kihnu valla arenguvision aastaks 2013:

Kihnu vald on omanäolist loodus- ja kultuuripärandit alalhoidev ja väärtustav elupaik. Arenguvisioniks on elujõulise püsielanikkonna ja rahvakultuuri traditsioonide säilitamine ning kvaliteetse elukeskkonna tagamine.

Kultuuritraditsioonid	Looduskeskkond	Inimareng	Majandusareng
ÜLDEESMÄRGID			
1. Säilinud pärand-kultuur 2. Aktiivne rahvakultuuri tegevus	1. Säilinud traditsiooniline kultuurmaastik. 2. Puhas looduskeskkond 3. Keskkonnasõbralikud infrastruktuurid	1. Tööealise elanikkonna töövõime kasv 2. Tugev tegutsemistahe	1. Uued töökohad 2. Erinevate sektorite koostöö

4. TEGEVUSKAVA 2007-2009

Tegevus	2007 investeeringud valla eelarvest	2007 Sh. regionaalprogrammist	2007 Investeeringud regionaalprogrammiga kokku	2008 investeeringud valla eelarvest	2008 Sh. regionaalprogrammist	2008 Investeeringud regionaalprogrammiga kokku	2009 investeeringud valla eelarvest	2009 Sh. regionaalprogrammist	2009 Investeeringud regionaalprogrammiga kokku
Haridus									
Pärandkultuuril põhinevate õppematerjalide loomine		0	0		0	0		0	0
Merenduse ja rahvakultuurialase koolituse läbiviim.	4500	25500	30000	4500	25500	30000	4500	25500	30000
Kooli välisseinte soojustamine		0	0	50000	283334	333334	50000	283334	333334
II korruse väljaehitamine		0	0		0	0		0	0
Ventilatsioonisüsteemi täiustamine.		0	0		0	0		0	0
Konverentsiõppe sisseviimine		0	0		0	0		0	0
Arvutiklassi kaasajastamine	15000	85000	100000		0	0		0	0
Poiste tehnikaringi loomine tehnokeskuse juurde		0	0		0	0		0	0
Lasteaia mänguväljaku uuendamine									
Kultuur ja sport		0	0		0	0		0	0
Elukestev õpe	5000	28333	33333	5000	28333	33333	40000	0	40000

Jaan Oadi albumi ettevalmistamine		0	0		0	0		0	0
Rahvamaja saali akustika parandamine	448833	0	448833		0	0		0	0
Rahvamaja saali põrandakatte uuendamine	20000	0	20000		0	0		0	0
Tuletõrje veevõtukoha ümberehitus		0	0		0	0		0	0
Lavavalgustuse projekteerimine ja paigaldamine		0	0		0	0		0	0
Helivõimendussüsteemi täiendamine		0	0		0	0		0	0
Laululava projekteerimine		0	0		0	0		0	0
Laululava rajamine		0	0		0	0	100000	0	100000
Muuseumi rekonstrueerimisprojekt	452400	0	452400		0	0		0	0
Muuseumi rekonstrueerimine				250000	1000000	1250000		0	0
Talumuuseumi rajamine		0	0		0	0		0	0
Sportiväljaku väljaehitamine	5000	28333	33333		0	0		0	0
Kihnu kultuuri koguteose koostamine		0	0		0	0		0	0
Kihnu pulma taaselustamine		0	0		0	0		0	0
Terviseraja rajamine		0	0		0	0	100000	0	100000
Majandus		0	0		0	0		0	0
Kütusetankla projekteerimine	15000	85000	100000		0	0		0	0
Kütusetankla ehitus		0	0	180000	1020001	1200001		0	0
Sadama kaev	30000	170000	200000		0	0		0	0

Kalandus		0	0		0	0		0	0
Sigatsuaru sadama planeerimine	28000	158667	186667		0	0		0	0
Sigatsuaru sadama süvendamine		0	0	177000	1003001	1180001		0	0
		0	0		0	0		0	0
Sadama – lennuvälja tee kalurite sadamast mööda juhtimine		0	0		0	0	100000	566667	666667
Infrastruktuur ja transport		0	0		0	0		0	0
Teede parandamine		0	0		0	0	250000	1416668	1666668
Kruusa purustamine	30000	170000	200000		0	0		0	0
Kruusa teedele vedu		0	0		0	0		0	0
Hoonete ja rajatiste korrashoid	300000	0	0		0	0		0	0
Kooli-, rahvamaja ja muuseumi küte		0	0		0	0		0	0
Kooli-, rahvamaja ja muuseumi kanalisatsioon		0	0		0	0		0	0
Kooli-, rahvamaja ja muuseumi veesüsteem		0	0		0	0		0	0
Veevarustus ja kanalisatsioon		0	0		0	0		0	0
Vee- ja kanalisatsiooniarengukava kaasajastamine	25000	141667	166667		0	0		0	0

Sadama-ala puhastusseadme aluse maa ostmine		0	0		0	0		0	0
Vee- ja kanalisatsiooni trasside projekteerimine.	20000	113333	133333	20000	113333	133333		0	0
Vee- ja kanalisatsiooni trasside ehitus		0	0	120000	680000	800000	120000	680000	800000
Planeeringud									
Sadama detailplaneeringud	300000	0	300000		0	0		0	0
Keskuse detailplaneering	30000	170000	200000		0	0		0	0
Hooldekodu ja arsti maja detailplaneering					0	0		0	0
Üldplaneering	30000	170000	200000		0	0		0	0
Linaküla põhjatipu detailplaneering		0	0	20000	113333	133333		0	0
Jõustruktuuride maja ehitus		0	0		0	0		0	0
Tapamaja ehitus		0	0		0	0	100000	0	100000
Külmhoone soetus		0	0		0	0		0	0
Vallamaja projekteerimine		0	0		0	0		0	0
Tervishoid ja sotsiaalhoolekanne		0	0		0	0		0	0
Kiirabiauto soetamine		0	0	85000	481667	566667		0	0
Tervisekeskuse II osa rekonstrueerimine	120000	680000	800000		0	0		0	0
Hambaravi kabineti sisustamine	60000	340000	400000		0	0		0	0

Taastusravi kabineti sisustamine		0	0	100000	0	100000		0	0
Arsti maja projekteerimine		0	0		0	0		0	0
Arsti maja ehitamine		0	0		0	0		0	0
Hooldekodu projekteerimine		0	0		0	0	200000	1133334	1333334
Hooldekodu ehitamine		0	0		0	0		0	0
Õpilaskodu rajamine Pärnusse		0	0		0	0		0	0
Noortekeskuse rajamine		0	0		0	0		0	0
Stipendiumid meditsiiniharidusele				10000	56667	66667	10000	56667	66667
Keskkond									
Tehnokeskuse II osa	200000	1133334	1333334		0	0		0	0
Tehnika juurde soetamine					0	0		0	0
Karjaaedade rajamine		0	0		0	0		0	0
Lauda tasuvusuuring ja projekteerimine		0	0	10000	56667	66667		0	0
Taastuenergia tootmine - tuulepark		0	0		0	0		0	0
Tuuleenergia uuringud		0	0		0	0	100000	566667	666667
Tuuleenergia projekteerimine		0	0		0	0		0	0
Tuuleenergia ehitus		0	0		0	0		0	0
Heakord	50000	0	50000	50000	0	50000	50000	0	50000
Kalmistu väravate korrastamine	20000	0	20000		0	0		0	0

Kalmistuplaani koostamine		0	0		0	0		0	0
Viitade korrastamine		0	0		0	0		0	0
Ristmike lillepeenrad		0	0		0	0		0	0
Puhkekohtade rajamine		0	0		0	0		0	0
Prügikastid käidavate teede äärde		0	0		0	0		0	0
Käimlaid külustuskohtadesse		0	0		0	0		0	0
Embleemid ja preemiad kaunitele kodudele		0	0		0	0		0	0
Loomsete jäätmete matmise koha rajamine		0	0	5000	28333	33333		0	0
Jäätmejaam	180000	0	180000	100000	0	100000		0	0
Kokku	2388733	3499167	5887900	1186500	4890169	6076669	1224500	4728836	5953336

Arengukavas sätestatud tegevuste elluviimiseks taotletakse kaasrahastamist Kihnu regionaalprogrammist, riigieelarvest ja erinevatest struktuurifondidest.

Tegevuskava sisend:

Haridus

Arengueesmärgiks on kvaliteetse, mitmekesise ning loovust soosiva õpikeskkonna arendamine, läbi mille kindlustatakse kihnu keele ja kultuuri jätkuv olemasolu ning areng.

Tegevussuunad:

Alusharidus: Kvaliteetse ja mitmekesise alushariduse pakkumine Kihnu saarel ja loovust arendav kasvukeskkond.

- Lasteaia mänguväljaku uuendamine
- Huvihariduse ning Kihnu keele ja kultuuri ühildamine lasteaias läbi kohalike elanike kaasamise õppeprotsessi

Põhiharidus: Kvaliteetse, mitmekesise ja loovust soosiv põhihariduse pakkumine kodu lähedal, kus väärtustatakse Kihnu kultuuri ja sellega seonduvaid muid tegevusi.

- Kihnu Kooli arengukava koostamine;
- Õpetajate täiendhariduse omandamise soodustamine;
- Infovahetuse tõhustamine kooli ja kodu vahel ning psühholoogi kaasamine probleemide lahendamisse ja individuaalõppe rakendamise;
- Kihnu pärandkultuuril põhinevate õppeainete õppeprogrammi koostamine ning elluviimine;
- Huvihariduse ning Kihnu keele ja kultuuri ühildamine Kihnu Koolis läbi kohalike elanike kaasamise õppeprotsessi (näiteks Kihnu memmed õpetavad kuduma kindaid, samas ka räägivad kihnu keeles ja tutvustavad kombeid)
- Kihnu koolile sõpruskooli leidmine nii Eestis kui ka välismaal. Ettevõtmise eesmärgiks on eelkõige suhtlemisvõimaluste laiendamine sarnase „tegumoega” koolide vahel. Kihnu saar on saar ja mitte poolsaare moodi saar, see tähendab eelkõige avatud suhtlemist.
- Kooli infotehnoloogia potentsiaali tõstmine, õpetajate arendamine, infotehnoloogia ja Interneti võimaluste kasutamine erinevate õppeainete

omandamise käigus (konverentsõpe, e-õpe);

- Koolimaja renoveerimine ja õpetehnilise baasi kaasajastamine;
- Kihnu spordiväljaku lõplik väljaehitamine;
- Ametipindade loomine Kihnu valla õpetajatele

Ühiskond: Elukestva õpiühiskonna kujundamine, läbi mille toetatakse täiskasvanute täiend- ja ümberõppe võimaluste laiendamist.

Täiskasvanute täiendkoolitusvõimaluste sisseviimine ning edendamine.

Kultuur

Rahvamaja

Teha vajalikud investeeringud hoone ehitusvigade parandamiseks:

- akustika parandamise projekti lõpetamine
- ventilatsioonisüsteemi muutmine toimivaks
- leida ja teha saali põrandale uus vastupidavam viimistluslahendus
- lahendada tuletõrje veevõtukohta täitmisega seotud probleemid

Teha vajalikud investeeringud hoone funktsionaalsuse tõstmiseks ja kultuurisündmuste läbiviimise kergendamiseks:

- hankida sobiv helivõimendussüsteem, mis sobiks ka väliürituste läbiviimiseks
- projekteerida ja paigaldada lavavalgustus
- hankida sisealade harrastamiseks vajalikud sportimisvahendid

Laululava

Rajada Kihnu välja kooskäimisplats - laululava, käimlad, lõkkeplats

Kihnu kirik

Toetada kiriku valvesignalisatsiooni rajamist ja kütteprobleemide lahendamist.

Kihnu kalmistu

Korrastada kalmistu väravad, koostada ja panna üles kalmistu plaan.

Kihnu muuseum

Saavutada Kihnu kultuuripärandi museoloogilise registreerimise ja säilitamise tähtsuse teadvustamine Eesti riigi tasandil ning seeläbi muuseumi rahastusaluste muutmine: pideva riiklik tugi muuseumi tegevuste tegelikuks käivitamiseks sihtasutuse, riikliku muuseumi moodustamise või püsiva riikliku sihtfinantseerimise kaudu.

Viia ellu Kihnu muuseumi arengukava tegevused:

- kogud korrastada ja viia vastavusse muuseumiseaduse nõuetega
- rajada fondihoidla
- korrastada muuseumi peahoone (ekspositsioonipindadeks ja tööruumideks)
- luua uus püsiekspositsioon
- luua muuseumi juurde vajalikud töökohad
- käivitada muuseumipedagoogika ja teadustöö, toetada igakülselt Kihnu kultuuri uurijaid
- rajada filiaalina või koostööprojektina aktiivselt Kihnu traditsioonilist oskusteavet koguv, igapäevaselt rakendav ja propageeriv elava ajaloo keskus - Kihnu talumuuseum.

Kehakultuur

- Lõpetada Kihnu spordiväljaku väljaehitamine
- Luua võimalused talvise uisuväljaku rajamiseks
- Rajada Kihnu terviserada

Arengueesmärk: Kihnu pärandkultuurile omaste traditsioonide alahoidmine ja talletamine

- Kihnu pulma kui traditsioone koondava lüli taaselustamine

- Kalendritähtpäevade traditsioonilise tähistamise alahoidmine
- Rahvakultuuri ja kiriklike kommete sidumise teadvustamine
- Kihnu kultuuri koguteose koostamine ja väljaandmine

Ettevõtlus

Arengueesmärk: Kihnus on hästi arenenud mitmekesine, kõrge lisandväärtusega ja jätkusuutlik väikeettevõtlus, mis seob kohalikud tavad, oskused, ajaloo, looduse ja väärtused.

Tegevussuund: Mitmekülgne ettevõtlus

- Ettevõtlusalane õpe koolides
- Täiskasvanute täiendkoolitus
- Toetused kohaliku traditsioonilist elulaadi tutvustavatele ettevõtjatele
- Kohaliku toodangu ja keskkonna väärtustamine
- Tugiteenuste mitmekesistamine
- Jahtide majutamine ja hooldus
- Kalanduse ja turismi integreerimine

Suurema lisandväärtusega ettevõtlus

- Valmistootete, lõpptoodangule orienteeritus
- Väiketootmise toetamine

Aastaringse ettevõtluse suurem osakaal

- Aastaringse laeväihenduse loomine
- Hooajaväliste tegevuste osakaalu suurendamine (nt seminariturism talvisel perioodil)

Elanike suurenenud ettevõtlusteadlikkus

- Ettevõtlusalane teavitustöö;
- Idee- ja kogemusreiside korraldamine
- Ettevõtluse tutvustamine kooliõpilastele

Kvalifitseeritud tööjõu olemasolu ettevõtluse arendamiseks

- Tööjõuvajaduse prognoos

- Stipendiumid (üli)õpilastele, kelle õpitav eriala aitab kaasa saare elukeskkonna parandamisele ja väärtustamisele
- Noortele arenemis- ja eneseteostusvõimaluste pakkumine kohapeal
- Ametikooli praktikabaasi loomine saarele
- Soodustused ettevõtlusega alustajatele

Hästitoimiv aastaringne ühendus mandriga

- Aastaringse laevühenduse korraldamine
- Talvise jäätee rajamine
- Helikopteri maandumisplats versus lennuraja rekonstrueerimine
- Veetaksoga, hõljukiga, kiirlaevaga ühenduse korraldamine mandriga
- Alternatiivsete ühendusliikide analüüsimine ja ühenduse korraldamine analüüsist tulenevalt

Toodete/teenuste turustamisvõimalused on paranenud

- Kihnu (kauba)märgi väljatöötamine/edasiarendamine
- Kihnu suveniiri väljatöötamine
- Ühisturunduse korraldamine

Kaasaegse infrastruktuuriga kalasadam ja lautrikohad

- kalasadama väljaehitamine
- lautrikohtade korrastamine
- püügivahendite ja kalapaatide korrastamine

Turism

Kihnu on tuntud kui pärandkultuuril ja loodusväärtustel põhinev aastaringset atraktiivne turismisihtkoht.

Väljaarendatud turismiinfrastruktuur ja -atraktsioonid

- Viidamajanduse korrastamine
- Aastaringset kasutatavate majutus- ja toitlustusasutuste väljaarendamine
- Teede kõvakatte alla viimine
- Jalgrattateede rajamine
- Matkaradade rajamine
- Infopunkt rajamine sadamasse

- Jahisadama väljaehitamine
- Turistidele suunatud veebilehekülje, turismitrukiste koostamine
- Aktiivse puhkuse ja/või elamusturismi osatähtsuse suurendamine
- Kohaliku kultuuri ja käsitöö väärtustamine (nt. õpitoad jms.)
- Parkimis- ja puhkekohtade rajamine, vaatamisväärsuste korrashoid ja hooldamine

Kihnu on tuntud kvaliteetturismi sihtkoht

- Turistidele suunatud veebilehekülje, turismitrukiste koostamine
- Kvaliteetturistile suunatud ürituste korraldamine ja turundustegevus

Turism on kohalikele aastaringne sissetulekuallikas

- Aastaringne ühenduse korraldamine mandriga
- Hooajaväliste turismitoodete ja –teenuste väljaarendamine
- Aastaringsest kasutatavate toitlustus- ja majutusasutuste väljaarendamine
- Traditsiooniliste tegevusalade integreerimine turismiga (nt käsitöö, kalandus, põllumajandus)

Põllumajandus

Saare loodus- ja kultuuripärandist lähtuv põllumajandus

- Lihaveiste ja lammaste kasvatamise soodustamine
- Maaharimise ja hooldusteenuste ühine korraldamine (ühistegevus)
- Mahepõllumajanduse toetamine
- Põllumajanduse ja turismi sidustamine
- Põllumajandussaaduste kohaliku töötlemise korraldamine – tapakoda, meierei

Infrastruktuur

Aastaringne ja toimiv püsiühendus Pärnuga

- Aastaringse parvlaevühenduse korraldamine regulaarse ja sujuva ühistranspordi ühenduse korraldamine Munalaiu ja Pärnu vahel.
- Jäätte rajamine ja hooldamine
- Alternatiivtranspordi kasutamise võimaluste analüüs ja rakendamine (lennuk, helikopter, hõljuk)

- Hobilennunduseks sobiva lennuvälja arendamine
- Kogu saart kattev tasuta interneti püsiühendus

Korrastatud ja liikluskoormusele vastav teedevõrk

- Olulisemate teede mustkatte alla viimine
- Teede aastaringse korrashoiu ja hoolduse korraldamine
- Ühisveevärgi- ja kanalisatsiooni arendamine kooskõlas tee-ehitusega

Kaasaegne sadam ja seda toetav infrastruktuur

- Nõuetele vastava bensiinjaama rajamine
- Jahisadama väljaarendamine ja turundamine
- Kalasadama renoveerimine ja lautrikohtade korrastamine

Mandri elektrienergiast sõltumatu elektrivarustus

- Tuulegeneraatorite rajamine

Sotsiaalhoolekanne ja tervishoid

Kvaliteetne ja kõigile kättesaadav perearsti ja hambaravi teenus ning valmisolek korraldada erakorralise arstiabi vajaja transport mandrile on saarel olemas.

- Perearstiteenuse osutamine saarel
- Perearsti kohale konkursi korraldamine
- Perearsti kabineti sisustamine töövahenditega

Hambaraviteenuse osutamine saarel

- Tervisekeskuse II osa renoveerimine
- Hambaravi kabineti loomine
- Hambarasti kabineti sisustamine töövahenditega

Erakorralise arstiabi vajaja transpordi

- Erakorralise arstiabi osutamise kava
- Erakorralise arstiabi osutamise kava realiseerimine

Töötuid ja heitunuid aktiveeritakse tööle rakendamise eesmärgil.

- Järjepidev sotsiaalne teavitustöö
- Sotsiaaltoetusi saavate töötute pidev rakendamine heakorratöödel

- Töövõimetute inimeste töövõimetuse põhjuse väljaselgitamine ja võimalusel nende aktiveerimine ja tööle rakendamine

Rajatud on saare vajadusi arvestav hoolekandeaustus eakatele, mis pakub ka päevakeskuse ning taastusravi teenuseid.

Hooldekodu ehitamine

- Hooldekodu tasuvus-teostatavusanalüüsi koostamine
- Hooldekodu projekteerimine
- Hooldekodu ehitus
- Hooldekodu teenuste väljaarendamine

Mandril gümnaasiumiharidust omandavate Kihnu noorte eluasemeprobleemid on lahendatud.

- Õpilaskodu rajamine Pärnusse (koostöös Pärnu Maavalitsusega)
- Jätkata eluasemetoetuse maksmist mandril õppivatele noortele

Noortele on loodud mitmekülgsed huvitegevuse võimalused.

- Kihnu Avatud Noortekeskuse loomine
- Poistele sobivate huvitegevuste pakkumine (näiteks tehnilised alad ja õppimine läbi tegevuste)
- Sportimise propageerimine noorte seas
- Uute spordiväljakute rajamine ja erinevate spordialade harrastamiseks võimaluste loomine (rulaväljak jne)

Avalik kord ja turvalisus

Saarel on olemas korrakaitse ja päästeteenuste toimimiseks vajalik personal ja kaasaegne töökeskkond.

- Jõustruktuuride hoone ehitamine
- Tuletõrje veevõtukohtade kaasajastamine
- Tuletõrje veevõtukohtade rajamine Linakülla ja Rootsikülla

Keskkond

Loodusväärtuste ja elukeskkonna hoidmine

- **Kultuurmaastiku kaitse korraldamine:**
 - Otsesed eesmärgid kultuurmaastiku kaitse korraldamisel on:

A) Kihnu põllumaast on pidevas aktiivses põllumajanduslikus kasutuses vähemalt 80% ;

B) Põllumajanduslikus kasutuses olevast maast vähemalt 60% on seotud loomakasvatusega;

C) Ehitised ja eluhooned on koondunud küladesse, allpool 2m kõrgusjoont uusi elamu ei ole ehitatud;

D) Ehitised ja eluhooned on traditsioonilise ja keskkonda sulanduva lahendusega, ükski uus ehitus ei tundu võõrkehana;

○ **Poollooduslike koosluste kaitse korraldamine:**

- Üldine eesmärk: on säilinud poollooduslikud kooslused, kui kultuurmaastiku olulised osa ja liigirikkuse allikad
- Otsesed eesmärgid poollooduslike koosluste kaitse korraldamisel on:

A) Hooldatavate poollooduslike koosluste pindala on suurenenud 30%

Vee – ja kanalisatsioonimajandus

A) Aastaks 2013 on arendatud välja veehaarded ja kõik soovijad on varustatud tsentraalse joogiveega.

○ Heitvee käitlemine

- Üldine eesmärk: heitvee käitlemine on korraldatud keskkonnale ohutult ja optimaalseimal viisil
- Mõõdetav eesmärk heitveemajanduse arendamisel on:

A) Aastaks 2013 on Kihnu vallas välja arendatud vähemalt kaks optimaalset ühiskanalisatsiooni võrgustikku.

B) Aastaks 2013 on Kihnu valla majapidamisest pooled varustatud kohaliku puhastiga või haaratud tsentraalse kanalisatsioonivõrgustikuga.

Prioriteetsed tegevused keskkonnakorralduses

- -Veevarustuse väljaarendamine
- ÜVK arengukava uuesti koostamine
- Ühise veevarustuse väljaehitamine
- Turismi negatiivse mõju vähendamine
- Korraldamata turismi viimine miinimumi
- Turismi infra väljaehitamine
- Teavituspõhise üllitamine
- Korraldatud jäätmemajanduse väljaarendamine
- Jäätmeäritluskeskuse väljaehitamine
- Jäätmekogumissüsteemi rakendamine
- Elanikkonna teadlikkuse tõstmine
- Poollooduslike koosluste säilitamine
- Põllumajandusliku ühistegevuse arendamine
- Heakord ja tolmureostus
- Heakorraeskirjade läbivaatamine ja rakendamine
- Hoonete ja rajatiste omanike teadlikkuse tõstmine
- Teehoolduskava koostamine
- Põhiteede mustkatte alla viimine

KASUTATUD MATERJALID

Pärnu maakonna arengustrateegia 2010

Pärnu maakonna puhke- ja turismimajanduse arengukava aastateks 2005-2008

Regionaalprogramm „Kihnu kultuuriruum” 2007 – 2010

Kihnu valla arengukava 2003 – 2008 projekt

Kihnu muuseumi arengukava

Kihnu kultuuriruumi tegevusplaan

Kihnu töötute töölerakendamise võimalused Kihnu saarel ja Pärnu linnas.

Uuring

Pärnu maakonna puhke- ja turismimajanduse arengukava aastateks 2005-2008

Eesti kalanduse strateegia 2007-2013 tutvustus. - Eesti kalanduse probleemid, tulevikuväljavaated ja Euroopa kalandusfondi väljavaated,

konverentsietekanne. Põllumajandusministeerium, Pärnu, 27. märts 2006. a.

[<http://www.agri.ee/index.php/14309/>]

Kihnu Väina Merepargi arengukava projekt 1999

Kihnu valla ÜVK arengukava 2001

Kihnu valla elanike küsitlus 2005. aastal

Kihnu kultuurikeskkonna (looduskeskkonna) turismitaluvuse uuring 2004

Kihnu valla jäätmekava 2005

Arutelu Kihnu valla elanikega 6. – 8. september 2006. a.

Kihnu valla üldplaneering, eskiis 2006