

Kinnitatud Kihnu Vallavolikogu
26.01.2012. a määrusega nr 3



KIHNU VALLAVALITSUS

KIHNU VALLA ARENGUKAVA

2012-2020

Kihnu 2012

Sisukord

Sissejuhatus.....	3
Arengukavas kasutatavad põhimõisted.....	5
1 Kihnu valla üldkirjeldus	6
1.1 Asukoht.....	6
1.2 Rahvastik.....	6
1.3 Tööhõive.....	8
1.4 Kihnu identiteet ja traditsiooniline elulaad.....	8
1.5 Valitsemine, haldusvõime.....	9
1.6 Koostöö ja välissuhted.....	11
2 Arengukava täitmine 2007-2011	12
3 Valla hetkeolukord ja arengutaseme analüüs.....	14
3.1 Valdkondade hetkeolukord ja probleemid (arengu kitsaskohad).....	14
3.1.1 Haridus	14
3.1.2 Kultuur ja vaba aeg	16
3.1.3 Majandustegevus	21
3.1.4 Taristu ja transport	25
3.1.5 Sotsiaaltoetused ja tervishoid.....	28
3.1.6 Avalik kord ja turvalisus.....	31
3.1.7 Keskkond.....	32
3.1.8 Valla juhtimine ja kommunikatsioon.....	35
3.2 Hinnang valla arengutasemele.....	35
4 Kihnu valla arenguvision aastaks 2020.....	39
5 Kihnu valla arengustrateegia	39
5.1 Põhimõtted.....	39
5.2 Valla strateegilise arendamise mudel.....	40
5.3 Alaeesmärgid ja tegevused aastateks 2012-2020.....	41
5.3.1 Haridus.....	41
5.3.2 Kultuur ja vaba aeg.....	42
5.3.3 Ettevõtlus ja tööhõive.....	44
5.3.4 Taristu ja transport.....	47
5.3.5 Sotsiaaltoetused ja tervishoid.....	48
5.3.6 Avalik kord ja turvalisus.....	49
5.3.7 Keskkond.....	50
5.3.8 Valla juhtimine ja kommunikatsioon.....	51
6 Tegevuskava 2012-2016.....	52
Kasutatud materjalid.....	61

Sissejuhatus

Kihnu valla arengukava on peamine alus valla kui kohaliku omavalitsuse (KOV) elu korraldamisel. Vastavalt kohaliku omavalitsuse korralduse seaduse (KOKS) paragrahv 37 lõikele 4 peab omavalitsuse kehtiv arengukava mis tahes eelarveaastal hõlmama vähemalt nelja eelseisvat eelarveaastat ja juhul kui vallal on pikemaajalisi varalisi kohustusi või neid kavandatakse pikemaks ajaperioodiks, siis peab arengukava olema kavandatud selleks perioodiks. Tulenevalt kohaliku omavalitsuse üksuse finantsjuhtimise seadusest tuleb koostada arengukava osana või sellega seotud iseseisva dokumendina eelarvestrateegia. Vastavalt pühasutusega väikesaarte seaduse paragrahv 7 peab Kihnu valla arengukava järgima antus seaduses loetletud eesmäärke.

"Kihnu valla arengukava 2012-2020" eesmärk on luua valla kui terviku arengu strateegiline lahendus Kihnu valla tulevikuseisundi ehk visiooni saavutamiseks. Valla arengukava on valla tööd suunav strateegiline dokument, mille abil lepitakse kokku, kuidas võimalikult optimaalselt kasutada ja kaasata ressursse saare igakülgeks arenguks. Kihnu valla arengukava ja selle osa – eelarvestrateegia on aluseks valla eelarve koostamisel. Lisaks valla arengukavale suunavad saare elu ka Kihnu valla üldplaneering ja valdkondlikud arengukavad. Kõik seaduse alusel omavalitsusele kohustuslikud valdkonnapõhised arengukavad, valla arengukava ning üldplaneering peavad olema omavahel seotud ega tohi olla vastuolus. Kihnu vald on kohaliku omavalitsuse üksus Eesti Vabariigis ja Pärnu maakonnas. Et tagada ressursside optimeeritus nii valla, maakonna kui ka riigi tasandil, on valla arengukava koostamisel arvestatud riiklikke ja maakondlikke arengudokumente.

Käesolev arengukava on varasema dokumendi kaasajastatud versioon. Arengukava koostamisel võeti aluseks „Kihnu valla arengukava 2007-2013“, mille täitmise tulemused on toodud peatükis 2. „Kihnu valla arengukava 2012-2020“ hakati koostama 2011. aasta alguses. Kahe kuu vältel (jaanuar, veebruar) toimusid töökoosolekud kaardistamiseks hetkeolukorda ning toomaks välja põhilised probleemkohad. Veebruari lõpul avaldati teade „Kihnu valla arengukava 2012-2020“ koostamisest ja võimalusest arvamust avaldada Kihnu valla kodulehel ja Facebookis. Lisaks ilmus artikkel ja teade ka veebruarikuisel Kihnu Lehes, kus teavitati võimalusest kaasa rääkida oma valla arengutes. Märtsis toimus täiendav koostöö valdkondade esindajatega ja vallavalitsusega. Aprillis toimunud üldkogul tutvustati arengukava tööversiooni ning viidi läbi rühmatöö kihnlaste paremaks kaasamiseks valla arengute planeerimisse. Augustikuu vältel oli kõigil Kihnuga seotud inimestel võimalik osaleda rahvaküsitlusel ja seeläbi öelda oma arvamus Kihnu valla oleviku ja tuleviku kohta. Antud tegevuste tulemusi arvestades on koostatud ka Kihnu valla arengutaset analüüsiv SWOT analüüs. Arengukava koostamise käigus on toimunud avalik arutelu üldkogu raames.

Kihnu valla arengukava käsitleb Kihnu saart kui terviklikku kogukonda, territooriumit ja kohalikku omavalitsust. Arengukava koosneb seitsmest omavahel seotud osast. Kihnu valla üldkirjelduses antakse ülevaade põhilistest valda iseloomustavatest näitajatest. Teises osas tuuakse välja põhilised suuremad täideviidud tegevused aastatel 2007-2011. Kolmandas osas on teemad jagatud valdkondadeks. Iga valdkonna hetkeolukorra ja probleemide kirjeldamisel on tehtud tihedat koostööd valdkonna esindajatega ja vallaametnikega. Kolmanda osa teine pool keskendub valla arengutaseme analüüsimisele ja hindamisele. Neljas peatükk kirjeldab Kihnu valla visiooni aastaks 2020. Kihnu valla arengustrateegia ehk viies peatükk toob välja põhilised eesmärgid, mille poole püüeldes on võimalik saavutada Kihnu valla visioon 2020. Kuuendas osas tuuakse välja tegevuskava, milles on sätestatud prioriteedid ajavahemikuks 2012-2016. Tegevuskavas on iga tegevuse puhul ära näidatud kavandatavad rahastamisallikad, vastutajad ning tegevuse teostamise orienteeruv aeg. Arengukavaga seotud, kuid eraldiseisev dokument on Kihnu valla eelarvestrateegia.

Eelarvestrateegia on arengukavast tulenev finantsplaan nelja eelseisva eelarveaasta kohta. Arengukava ja eelarvestrateegia on aluseks kohaliku omavalitsuse üksuse eelarve koostamisel, kohustuste võtmisel ja investeringute kavandamisel. Eelarvestrateegia koostatakse 2012 aasta jooksul.

Arengukavas kasutatavad põhimõisted

Arengukava – omavalitsusüksuse pika- ja lühiajalise arengu eesmärgid määravad ja nende elluviimiseks tegevusi kavandav dokument, mis tasakaalustatult arvestab majandusliku, sotsiaalse ja kultuurilise keskkonna ning looduskeskkonna arengu pikaajalisi suundumusi ja vajadusi ning on aluseks erinevate eluvaldkondade arengu integreerimisele ja koordineerimisele.

Arengustrateegia – arengu tagamiseks või kiirendamiseks koostatud üldine tegevusprogramm, milles määratakse prioriteet või prioriteetid, pikaajalised eesmärgid või näidatakse kuidas koondada eesmärkide saavutamiseks vajalikke ressursse.

Inimareng – inimese personaalsete oskuste ja teadmiste kasv.

Identiteet – teadmine endast kui osakesest kogukonnast. Väärtuste, sümbolite, emotsioonide kogum, mis ühendab inimesi ja loob kokkukuuluvustunde.

Külamiljö – nii materiaalne kui tunnetatav keskkond, mis meid ümbritseb.

Majandusareng – materiaalsete, rahas väljenduvate väärtuste suurenemine.

SWOT analüüs – on strateegiline planeerimisvahend, millega hinnatakse edasise arengu tugevaid külgi (i. k. *strengths*), nõrku külgi (*weaknesses*), võimalusi (*opportunities*) ja ohte (*threats*).

Tegevuskava – tegevuste kirjeldamisel on võimalik kindlaks määrata selle teostamise aeg, maksumus, vastutaja ja finantseerimisallikad.

Valdkond – tegevuste laadi alusel eristatav tegevuste üldistatud kogum.

Valdkondlik arengueesmärk – valdkonnas seatud eesmärk, mille täitmine tugevdab valdkonda ja aitab liikuda visiooni saavutamise suunas.

Visioon – üldine kirjeldus seisundist, mida tahetakse piirkonnas teatud ajaks saavutada.

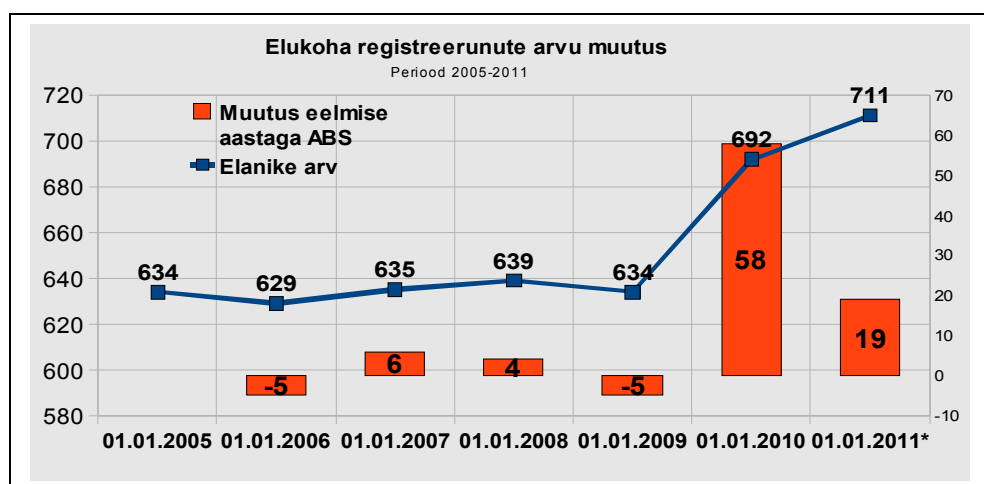
1 Kihnu valla üldkirjeldus

1.1 Asukoht

Kihnu vald asub Liivi lahes Kihnu saarel, olles suuruselt Eesti seitsmes saar (17,42 km²)¹ ja Liivi lahe suurim saar. Koos saarega kultuuriliselt seotud ümbritsevate asustamata laidudega (kokku 75 laidu, territ. ca 0,29 ha) laieneb valla territoorium kokku 17,71 km²-ni. Saar on 7 km pikk ja kuni 3,3 km lai. Mandrist eraldab Kihnu saart umbes 10 km laiune Kihnu väin, linnulennul on Tõstamaa poolsaare Lao maaninast Kihnuni 10,6 km, Pärnuni on 41 km, Ruhnuni 60 km, Riiani 123 km. Kihnu saare rannajoone pikkus on 36,2 km. Lähim asustatud ala on Tõstamaa valla Manija saar 7,5 km kaugusel. Distantis Kihnust Läti pealinna Riiani (saareelanike jaoks oluline ajalooline kaubakeskus) on 123 km.

1.2 Rahvastik

Kihnu saare elukohaks registreerinud 711 (Rahvastikuregistri seisuga 01.01.2011) elanikku jaotub nelja küla - Lemsi küla, Linaküla küla, Rootsiküla küla ja Sääre küla- vahel. Vaadeldes kahe rahvaloenduse (1989. ja 2000. a) andmeid, kus 1989. a oli 558 alalist elanikku ja 2000. a 510, võib öelda, et Kihnu rahvaarv vähenes 48 inimese võrra ehk 9,4%. Eesti kogurahvastiku kahanemine oli 12,5%. 2011. aastal võib väita (täpsemad tulemused selguvad järgmise rahvaloenduse tulemusena), et alaliste elanike arv on üldiselt sama, kuid oluliselt on kasvanud elukoha registreerinute arv (vt joonis 1 „Elukoha registreerunute arvu muutus“). Põhjuseks võib lugeda transpordisoodustuste rangemat kontrolli laevaliinidel.

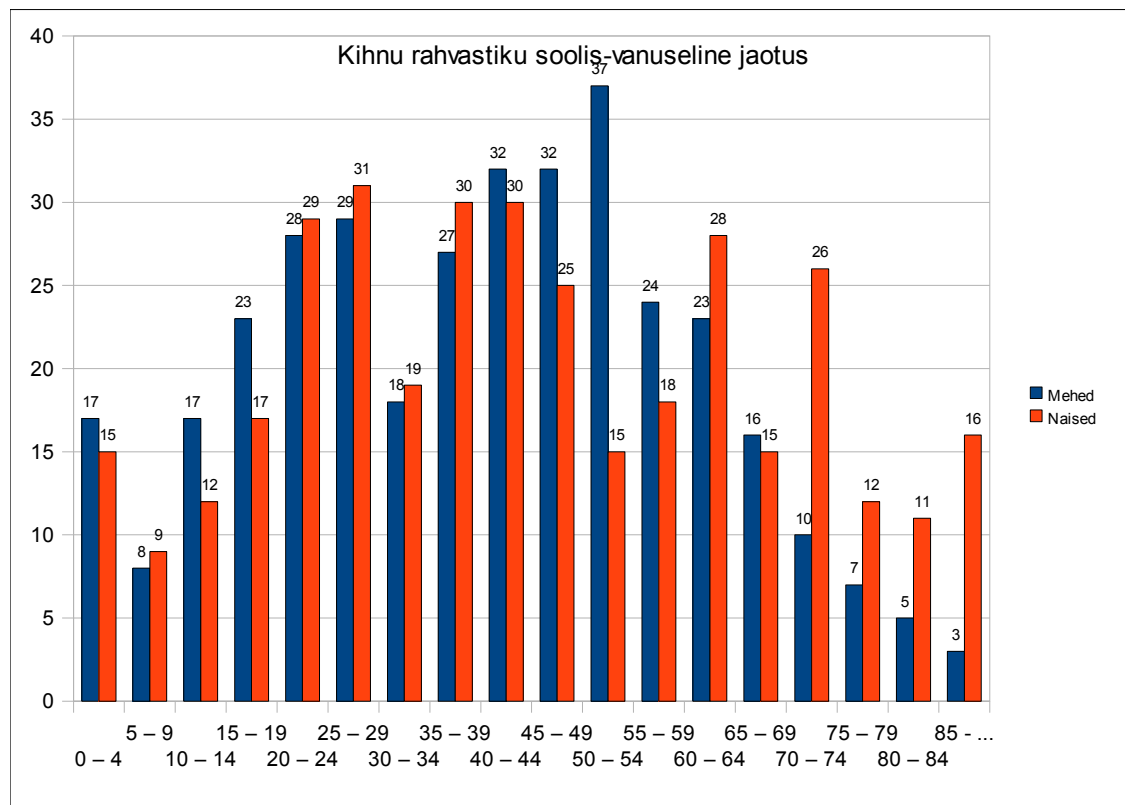


Joonis 1. Elukoha registreerunute arvu muutus (andmed www.fin.ee)

Võrrelduna Eesti üldiste demograafiliste näitajatega võib kokkuvõtvalt väita, et Kihnu

¹ Maa-ameti 01.06.2009. a määratud merepiiri alusel

elanike arv on suhteliselt stabiilne ja tööalase elanikkonna osakaal vanusestruktuuris on võrdlemisi suur. Samas Tiit Tammaru poolt koostatud rahvastikuprognoozi stsenaariumid näitavad Kihnu valla alaliste elanike arvu jätkuvat vähenemist aastaks 2015.



Joonis 2. Kihnu registreeritud elanike soolis-vanuseline jaotus seisuga 01.02.2011 (714 inimest)

Kihnu saare rahvastikku iseloomustab suur turistide arv saarel suvekuudel. AS Kihnu Veeteede andmetel külastab aastas saart keskmiselt ligikaudu 18 000 mittekihnlast (2009. ja 2010. a andmetel). Enamus neist suvekuudel – keskmiselt 4000 kuus.

Haridustaseme järgi jagunesid Kihnu elanikud 2000. aasta rahvaloenduse andmetel järgmiselt: kokku elanikke 450, kellest alghariduseta 33, algharidusega 128, põhiharidusega 132, keskkharidusega 110, keskeriharidusega 37, kõrgharidusega 7, haridustase teadmata 3.

Rahvastikuandmed täpsustuvad pärast 2012. aasta rahvaloendust.

Kihnus tegutsevad järgmised vabaihendused: SA Kihnu Kultuuriruum, MTÜ Kihnu Spordiselts, SA Kihnu Väina Merepark, SA Kihnu Kultuuri Instituut, Kihnu EAÕK

Nikolaose kogudus, MTÜ Kihnu Mere Selts, MTÜ Kihnu Ajaloouurimise Selts, MTÜ Kihnu Sõprade Ühing.

1.3 Tööhõive

Kihnu valla territooriumil paiknevaid tööpakkujad on ca 40, kus töötab aastaringselt ca 110 inimest, sh vallaasutused. Neile lisandub orienteeruvalt 63 kalurit² ja ca 10 käsitöömeistrit-väiketootjat, kes töötavad aastaringselt. Kokku ca 185 töötajat. Suveperioodil lisandub veel umbes 30 inimest, kes töötavad turismimajanduses, mis on valdavalt hooajaline. Maksimaalse hõivatuse perioodil jagunevad töökohad saarel valdkondlikult järgnevalt:

- kalanduses ca 30% (60-70 töökohta);
- eelarvelised asutused ca 20% (41 töökohta);
- kaubandus 6% (ca 15 töökohta);
- teenindus 14% (ca 30-35 töökohta);
- turismimajandus 16% (30-40 töökohta);
- riiklikult finantseeritud töökohad 8% (ca 20 töökohta);
- 3. sektor 2% (ca 5 töökohta);
- väiketootmine ca 5% (ca 10 töökohta).

Aastaringse tööjaotuse arvestuses moodustab kalandus siiski oluliselt suurema osa (ca 50%), sest lisaks kalurile on tööprotsessi kaasatud kogu kaluri leibkond. Väiketootjaid on vallas ca kümme – OÜ Kihnu Puukoi tegeleb puidutoodete (mööbel jms) valmistamisega, ülejäänud on käsitöömeistrid. Juuni 2010 seisuga oli maksumaksjaid vallas kokku ca 300 (v.a FIE-d, enamasti kalurid), kellest väljaspool valla territooriumi töötas ca 120, lisaks ca 50 inimest, kelle maksud tasus Sotsiaalkindlustusamet, Haigekassa või Eesti Töötukassa.

Kihnu vallas on töötuid Töötukassa andmete põhjal (30.11.2011. a. seisuga) 32 inimest, suveperioodil töötute arv väheneb kuni 14-ni.

1.4 Kihnu identiteet ja traditsiooniline elulaad

Kihnu kultuuriruum kujutab endast unikaalse kultuuripärandiga elanikkonna ja saarelise keskkonna ehedat sümbioosi, kus inimesed on ümbritsevast loodusest olemuslikult sõltuvad olnud ning aegade jooksul sellega kohanenud. Kohaliku kogukonna elatusviisid on vahetult seotud ümbritseva mere poolt kujundatud eripärase loodusega. Suhtelise eraldatuse tõttu ja tänu traditsioonilise kogukondliku eluviisi säilimisele on Kihnu saarest ja selle elanikkonnast

² 2011 aasta veebruari seisuga on Kihnus 57 kalapüügiloa omanikku ja loale kantud kalureid on 63.

kujunenud omapärane kultuuriruum, mis on ainulaadne Läänemere geograafilises lähiümbruses ja kaugemalgi. 2003. aastal kandis UNESCO Kihnu saare suulise ja vaimse kultuuripärandi nimekirja.

Küllaltki suure elanikkonnaga saarel on alati olnud **haritava maa nappus**. Seetõttu on meeste peamiseks tegevusalaks siin alati olnud **laevandus ja kalandus**. Põllumajandus on abitootmise rollis ning sellega tegelevad valdavalt naised. Viimastel aastakümnetel on tegevusaladest juurde tulnud turism.

Elu saarel on läbi ajaloo olnud küllaltki **kollektivistlik**. Peaaegu alati on saarel olnud ühine karja- ja heinamaa, põlde hariti suures ulatuses ühisnurmedena, ühendus saare ja mandri vahel, kalapüük ja laevandus tingisid inimeste olulist vastastikust sõltuvust ja üksteise abistamist ilma igakordse hüvitamiseta. Seda soodustasid saare elanike ammused ja tihedad sugulussidemed üksteisega ja valdavalt vastutulelik loomus.

Saare elanike elatustase on olnud peaaegu alati küllaltki madal, nagu teistelgi Eesti saartel, kuid ühtlane. Saarel ei ole olnud eriti rikkaid ega ka päris viletsaid peresid. Kõrvalekaldumised suurema sissetuleku poole tulenesid laevandusest ja kalandusest, kuid need polnud nii suured, et oleks põhjustanud elanikkonna eriti olulist diferentseerumist. Harjumus teatud üldise elatustasemega ning rahalise sissetuleku saamise ja realiseerimise piiratud võimalused on omakorda vähendanud huvi majandustegevuse intensiivistamise vastu eesmärgiga suurendada isiklikku sissetulekut. Suuremale ettevõtlusele on eelistatud elamist teatud kindlaskujunenud tavade kohaselt. Nii perede kui saare majandus tervikuna on ajalooliselt olnud tugeva **naturaalmajandusliku kallakuga**.

Kihnu suureks väärtuseks on siinsed **etnograafilised iseärasused**. Nende hulka kuuluvad eeskätt naiste kombed - igapäevane rahvariiete kandmine, rahvalike laulude laulmine ja mitmete muude tavade järgimine. Koos Kihnu looduse omapäraga moodustavad need juba ammust ajast hinnatud turismiressursi, mille kasutamine on viimasel aastakümnel võrreldes varasemaga mitmekordselt suurenenud. Seoses ettevõtluse arenguga ja mandriga ühenduse paranemisega on vaja edaspidi pöörata senisest suuremat tähelepanu selle ressursi säilimisele ja säästlikule kasutamisele.

1.5 Valitsemine, haldusvõime

Kihnu vald on üks Eesti 226 omavalitsusest. Kihnu vallavolikogusse kuulub 9 liiget. Volikogus on moodustatud 3 komisjoni: majandus-, kultuuri- ja revisjonikomisjon. Kihnu vallavalitsusse kuulub 5 liiget, moodustatud on arenduskomisjon ja inventeerimiskomisjon. Kihnu vallal on osalus Kihnu Majanduse OÜ-s 15,9 %.

Tabel 1. Kihnu valla eelarve 2008-2011

	Eelarve (EUR, täitmise järgi)			Eelarve (EUR, eelarvestuse järgi)	
	2008	2009	2010	2011	2011 %
TULUD					
Toetused:					
Riigieelarvest KOV-i eelarve tasandusfondi	402928	391352	386300	364222	
Saadud toetused investeringuteks	182867	735555	169862	267456	
Muud saadud toetused	59465	70002	40783	35935	
Toetused kokku:	645260	1196908	596944	667613	
Muud tulud:					
Maksutulud	239163	218830	287338	271020	
Kaupade ja teenuste müük	28767	39782	47442	42676	
Muud tulud	5696	16430	10917	3890	
Muud tulud kokku:	273626	275042	345697	317586	
Jääk eelmisest aastast	82613	129860	26287	102866	
KOKKU TULUD:	1001499	1601810	968928	1088065	

KULUD

Kulud kuluvaldkonniti:					
Sotsiaalne kaitse	39114	32797	28049	80151	7,80%
Haridus	293676	281319	258243	310673	30,20%
Vaba aeg	15532	19351	18080	11009	1,10%
Kultuur	429789	442105	114879	220118	21,40%
Tervishoid	26194	128041	33949	23385	2,30%
Keskkonnakaitse	8505	18472	14289	15067	1,50%
Üldised valitsemiskulud	129926	115167	94605	103938	10,10%
Avalik kord	6670	0	0	0	0,00%
Majandustegevus	229442	363673	171358	263160	25,60%
KOKKU KULUD:	1178847	1400923	733453	1027501	100,00%
sh investeringud kokku	512984	654441	61485	318031	
sh valla osalus (~15% investeringutest)	76948	98166	9223	50575	
Finantseerimistehingud:					
Laenude võtmine	227714	281212		260000	
Võetud laenude tagasimaksmine		381102	127824	260000	

Vallaeelarve põhitegevuse kulud ja tulud on viimasel kolmel aastal olnud tasakaalus. Laenu puhul on olnud tegemist sildfinantseeringuga, mis on tagatud investeringute toetussummade

laekumisega. Tänu registreeritud elanike arvu kasvule on tõusnud üksikisiku tulumaksu laekumine, samas aga vähenenud riikliku tasandusfondi eraldis. Vaatamata sellele on puhaseelarve maht kasvanud. Tabelis kajastatud laenukohustused on investeeringuprojektide sildfinantseerimine – laen on tagasi makstud toetussummade laekumisel. Suuremad investeeringud on toimunud 2008 ja 2009. Nimetatud perioodi toetussummad on laekunud vastavalt 2009 ja 2010. 2011 aasta laenuvajadus on arvestatud maksimaalse võimaliku sildfinantseerimislaenu vajadusena. Olulise osa kogu eelarvest võtab enda alla haridusvaldkond. 2011 aasta eelarvet iseloomustab ka suur kultuurivaldkonna osatähtsus, kuid antud protsent kajastab lisaks püsikuludele ka investeeringute mahtu. Järgnevatel perioodidel on vajalik määrata kindlaks uue koolihoone rajamisega seotud laenuvajaduse maht.

1.6 Koostöö ja välissuhted

Kihnu vald osaleb Pärnumaa Omavalitsuste Liidu töös, Eesti Saarte Kogus, MTÜ Pärnu Lahe Partnerluskogus, SA Kihnu Väina Merepargis ja MTÜ Liivi Lahe Kalanduskogus.

Koostööd arendatakse hariduse-, kultuuri- ja spordi alal: läbi SA Kihnu Kultuuriruumi³ teeb vald koostööd erinevatel tasanditel nii kodu kui välismaal, Pärnumaa mereäärseid valdu seovad ühiselt korraldatavad sportmängud.

Tulenevalt saarelistest oludest osalevad Kihnu valla esindajad aktiivselt riiklike ülesannete (transport, tervishoiuteenused, päästeteenused) koordineerimisel, tehes konstruktiivset koostööd Pärnu Maavalitsuse, Terviseameti ja Lääne-Eesti Päästkeskusega.

³ Kihnu valla esindaja on SA Kihnu Kultuuriruumi põhikirja kohaselt sihtasutuse nõukogu liige

2 Arengukava täitmine 2007-2011

Olulisemad tulemused, mis saavutati Kihnu vallas aastatel 2007-2011 on järgmised:

- Kihnu pulma taaselustamine (Toetusfond – a´1600 EUR)
- Merenduse ja rahvakultuurialase koolituse läbiviimine 2007
- Arvutiklassi kaasajastamine 2007
- Rahvamaja akustika parandamine 2007
- Muuseumi rekonstrueerimisprojekt 2007
- Tehnika juurde soetamine teenuste osutamiseks 2007
- Karjaaedade rajamine 2007
- Kalmistu väravate korrastamine 2007
- Konverentsiõppe sisseviimine 2008
- Laste mänguväljaku uuendamine 2008
- Kruusa purustamine 2008
- Korterite soetamine Uusmaja 2008 & 2010
- Kiirabiauto soetamine 2008 (alates 2011 Põhja-Eesti Regionaalhaigla halduses)
- Jäätmejaama ehitamine 2005-2008
- Tervisekeskuse II osa rekonstrueerimine 2009
- Kruusa teedele vedu 2009
- Muuseumi rekonstrueerimine 2009
- Jaan Oadi albumi trükkimine (jätk 2008st) 2010
- Jõusaali ehitamine 2010
- Sadama kaevu soetamine 2010
- Suaru sadama DP kehtestatud 2010
- Talumuuseumi ehitamine (SA Kihnu Kultuuriruum on tellinud ehitusprojekti, vald toetab abihoonete rekonstrueerimise omafinantseeringu katmisega 2011)
- Kool-lasteaia projekteerimine 2011
- Rahvamaja küttesüsteem: ventilatsioon ja katus (projekteerimisel alates 2010)
- Keskuse (kool, muuseum, rahvamaja) kanalisatsioon – puhasti projekteerimine ja ehitamine 2011
- Valla puurkaevude rekonstrueerimise (rahastuse saamine 2011, tööd 2012)
- Hajaasustuse veeprogrammi toetamine 2009 & 2011.
- Tolmuvaba katte paigaldamine kohalikele teedele 2011, jätkub 2012

Valla arengukava eesmärkide täitmist on soodustanud Kihnu Regionaalprogrammi olemasolu perioodil 2007-2010. Samuti Väikesaarte programmi loomine 2011. aastal. Saadavate toetuste administreerimiseks ja projektide juhtimiseks on vajalik luua eraldi üksus rahastuse paremaks realiseerimiseks järgmistel perioodidel.

3 Valla hetkeolukord ja arengutaseme analüüs

3.1 Valdkondade hetkeolukord ja probleemid (arengu kitsaskohad)

Kavandamiseks arendustegevust, on vajalik kaardistada hetkeolukord erinevate valdkondade lõikes. Peatükk põhineb arutelu tulemustel, mis viidi läbi haridust, kultuuri, majandust, taristut ja transporti, sotsiaalhoolekannet ja tervishoidu, avalikku korda ja turvalisust, keskkonda ning valla juhtimist ja kommunikatsiooni puudutavatel töökoosolekutel. Koosolekule olid kutsustud vastava ala esindajad ning vallaametnikud. Iga valdkonna lõpus on välja toodud põhilised probleemid, mis vajavad tulevikus lahendamist.

3.1.1 Haridus

Kihnu kultuuri kestmise üheks tähtsaimaks alustalaks on kohalik kool, mis peaks mängima olulist rolli protsessis, mille eesmärgiks on kindlustada kihnu keele ja kultuuri edasipüsimine ning areng. Kuna erinevatel põhjustel on paljudes kihnu peredes kihnu keel ja kombed unustusse vajumas, peab just kool olema see koht, kus kogukonna poolt antakse lastele edasi saarele omast traditsioonilist kultuuri.

Traditsiooniliselt on Kihnu saarel noored ja vanad koos elanud ning nooremate laste eest on hoolt kandnud eelkõige vanavanemad. Viimastel aastatel on olukord muutunud. 2001. aastal alustas esimest korda suveperioodil (juuni - august) laste suvine mängurühm, kus oli 10-15 last vanuses 3-6 aastat. Nende järgi vaatasid neli kasvatajat. 1. septembril 2006. aastal avati Kihnu saarel lasteaed, kus 2011. aastal käib 20 last. Ruumid lasteaiale rajati kooli ruumiprogrammi arvelt. 2011. aastal töötab lasteaed kahe pedagoogilise haridusega lasteaiaõpetaja ja ühe õpetaja abiga. See näitab, et lasteaia käivitamine 2006. aastal oli õige samm. Lähiaastate prognooside kohaselt on vajadus lasteaiakohtade arvu suurendamise järele (seisuga 01.11.2011 on lasteaia järjekorras üle 8 lapse). Lasteaia juurde on ehitatud mänguväljak.

Kihnu Kooli hoone on ehitatud 1972. aastal, rekonstrueeritud 1997. aastal. Suurimaks probleemiks on hoone halb ehitustehniline seisukord ning vajadustele mittevastav ruumiprogramm nii kooli kui lasteaia osas. Vaatamata suhteliselt värskele väljanägemisele ning suurele kubatuurile, ei hoia hoone talveperioodil sooja ning pole vajalikke pindu klassidele, lasteaiale ega tehnilisteks ruumideks.

Kooli kütmine toimub elektrienergiaga. Kulutused sellele on olnud kõrged alates

renoveerimisest 1997. aastal, mil hoone viidi üle 100% elektriküttele elektriradiaatoritega. 2006. aastal ilmnis lasteaia-osa ehitustöö käigus, et koolihoone soojustus on puudulik (laskunud, paigaldatud vähem kui vaja). 2009. aasta ehitusekspertiis ja energiaaudit kinnitavad sama. Hoone ventilatsiooni toimimine on puudulik ja süsteem ebaefektiivne – soe õhk juhitakse ilma soojustagastuseta otse välisõhku. Sööklaruumides ei toimi ventilatsioon üldse. Õppetöö toimub õppetööd mittesoodustavates tingimustes.

Kihnu Kool ühendab endas nii lasteaeda, algkooli kui ka põhikooli. Kihnu Koolis õpib 01.12.2011 seisuga 50 õpilast, alusharidusrühmas 20 last. I klassi astus 2011. aastal kolm õpilast. Aastaks 2018 on prognoositud õpilaste arvuks 42 (vaata tabel 2). Kihnu Koolis on 21 töötajat, neist pedagoogilisi töötajaid 17 ning abitöölisi (kokk, köögiabiline, koristaja, õpetaja abi) neli. Koolile on leitud IT-töötaja. Kooli arengukava on koostamisel. Koolis on 2011/2012 õppeaastal moodustatud viis klassikomplekti. Pedagoogide keskmine koormus on 0,52 ametikohta. Kooli õpetajatest 93,75 % omavad kõrgharidust ja pedagoogilist ettevalmistust.

Tabel 2. Õpilaste arv aastate lõikes Kihnu Põhikoolis

Klass/aasta	10/11	11/12	12/13	13/14	14/15	15/16	16/17	17/18
I	4	3	2	3	6	7	6	7
II	4	3	3	2	3	6	7	6
III	1	4	3	3	2	3	6	7
IV	10	1	4	3	3	2	3	6
V	10	10	1	4	3	3	2	3
VI	6	10	10	1	4	3	3	2
VII	5	6	10	10	1	4	3	3
VIII	8	5	6	10	10	1	4	3
IX	5	8	5	6	10	10	1	4
KOKKU	53	50	44	42	42	39	35	41

Tabelis 2 on toodud hetkel Kihnu Koolis õppivate laste arv ja prognoos järgnevate aastate lõikes. Käesoleval aastal õpib koolis 50 õpilast. Iga järgneva aasta kohta on prognoos tehtud eelneva aasta ja Kihnus elavate laste põhjal, arvestusega, et esimesse klassi lähevad 7-aastased lapsed.

Kihnu Kooli õpilastest pea 80% õpivad mõnd rahvapilli: akordioni, viiulit, lõõtsa või kitarr. Lisaks toimuvad folkbändide proovid. 2011/2012 õppeaastal on akordioniõpilasi 16, viiuliõpilasi 21, kitarrõpilasi 7, lõõtsaõpilasi 4. Pilliõppe korraldamine ning pillide muretsemine on suuresti toimunud SA Kihnu Kultuuriruum initsiatiivil ja eestvedamisel projektipõhiselt, vaid akordionitunnid toimuvad kooli eelarves olevate ringitundidele

ettenähtud vahendite arvel. Iganädalase pilliõppe täienduseks toimub pillilaager ning võetakse osa folkloorifestivalidest. Pilliõppe korraldamiseks vajalikud finantseeringud on saadud läbi erinevate projektide. Vajalik oleks süsteemi korrastamine, ühtne juhtimine, ühtse õppekava ning tööplaani kinnitamine ning soovijatele võimaluste loomine edasisteks muusikaalasteks õpinguteks.

Probleemid

Lasteaed

- Vajadustele mittevastav ruumiprogramm;
- Lasteaiarühma igapäevase täituvuse korraldamine.

Kool

- Kooli arengukava pole kaasajastatud, millest on tingitud mõningane süsteemitus koolielu arendamisel (s.h õppevahendite soetamises, täiendõppe ja huvitegevuse korraldamises (v.a pilliõppe), tugiõppe korraldamises);
- Koolimaja halb ehituslik olukord (soojustus, ventilatsioon, valgustus, vee- ja kanalisatsioonisüsteem, küte) ja ebafunktsionaalne ning vajadustele mittevastav ruumiprogramm;
- Koolispordiks vajalike rajatiste puudumine (koolimaja juures asuva palliväljaku ebasobiv kate, korraliku spordiväljaku puudumine (kergejõustik, sportmängud jm.);
- Mandrilt käivatele õpetajatele pakutavate eluruumide vähesus;
- Muusikaõppe rahastamise ebakindlus, seniajani projektipõhine rahastamine.

Kogukond

- Haridusteemaline tegevus (elukestva õppe süsteemi kujundamine) väljaspool kooli on koordineerimata.

3.1.2 Kultuur ja vaba aeg

Suhtelise eraldatuse tõttu ja seoses traditsioonilise kogukondliku eluviisi säilimisega on Kihnu saarest kujunenud omapärane kultuuriruum, mis on ainulaadne Läänemere lähiümbruses ja kaugemalgi. Kõige arhailisemad ja püsivamad traditsioonid avalduvad kihnu pulmakombestikus, rahvakalendri tähtpäevade ja kirikupühade tähistamises. Eelkõige kihnu pulmatsükkel on loonud unikaalse raamistiku mitmesuguste kultuuripärandi elementide kestmiseks üle aja, mille hulgas on esiplaanil iidne kombestik, regivärsiline pulmalaul, pillilood ja traditsiooniline käsitöö.

Kihnlased on tavapärast elanud väiketaludes. Kihnu pere elatus põhiliselt kalapüügist, hülgeküttimisest ja meresõidust. Mehed veetsid nende kohustustega seoses palju aega kodust eemal. Naised olid peamised majapidamise, karjakasvatuse ja maaharimise eest hoolitsejad. Taluperenaise õlule langes samuti kohustus kasvatada lapsi ja lapselapsi, millega kaasnes ühtlasi vajadus ja võimalus anda edasi kogukonna pärimuslikke tõekspidamisi. Peamised sõnalise, rituaalse ja usundilise traditsiooni kandjad on olnud läbi aegade naised. Mehed on iidsetest aegadest peale tegelenud meresõiduga, tuues koju kaasa uuendusi ja teadmisi kaugetelt meretagustelt maadelt. Mõned kihnu kultuuri elemendid, nagu tavandid ja käsitöö, on säilinud oma algsel kujul ja funktsioonis tänase päevani (naised kannavad triibulist kihnu kõrti ja värvilisi sitspõlli igapäevaste talituste juures). Teised kultuurielemendid, nagu laulud, tantsud ja muusika, on säilinud osalt oma algsel kujul, osalt uues olukorras ning funktsioonis.

Samas on elukorralduses toimunud ka palju muutuseid. Oma koha on igapäevaelus leidnud massimeedia (internet, TV, raadio). Seoses haridustaseme tõusuga on avardunud kihnlaste maailmapilt. Inimeste vaimsete ja kultuuriliste vajaduste rahuldamine on oluline osa konkurentsivõimelise elukeskkonna loomisel, kohaidentiteedi hoidmisel ja elanikkonna ühtekuuluvustunde püsimisel.

2003. aastal kandis UNESCO Kihnu saare kultuuriruumi suulise ja vaimse kultuuripärandi nimekirja. UNESCO ehk Ühinenud Rahvaste Hariduse, Teaduse ja Kultuuri Organisatsioon on üks ÜRO 16. eriorganisatsioonist. Eesti võeti UNESCO liikmeks 14. oktoobril 1991. UNESCO üheks põhiliseks ülesandeks on maailma vaimse ja füüsilise pärandi väärtustamine. Vaimse kultuuripärandi kaitse tähendab eelkõige selle elujõulisuse tagamist - väärtustamist ja püsimist elavas kasutuses. Kihnu kultuuripärandi säilimise ja väärtustamise kindlustamiseks on loodud riiklikult finantseeritav SA Kihnu Kultuuriruum. Sihtasutuse eesmärk on taaselustada ja hoida kihnu kultuuriruumile omaseid kultuuritraditsioone, kombeid ja tavasid. Selleks on soetatud ka talukoht, mis on kavas arendada pärimuskultuurikeskuseks, pakkudes kihnu kultuurist osasaamiseks käega katsutavaid võimalusi. Järjekindel pilliõppealane tegevus on tekitanud harukordse olukorra, kus peaaegu kõik Kihnu Kooli õpilased oskavad mängida vähemalt ühte rahvamuusikapilli. SA Kihnu Kultuuriruumi tegevusi täiendab SA Kihnu Kultuuri Instituut, kes on olulise panuse andnud kihnukeelse kirjanduse, s.h õppetegevuseks vajaliku kirjanduse, väljaandmiseks ning käivitanud kihnukeelsed uudised Eesti Rahvusringhäälingus.

Valla kultuuriasutused

Kihnus tegutsevad praegu valla kultuuriasutustena Kihnu Rahvamaja, Kihnu Raamatukogu ja Kihnu Muuseum.

Kihnu Rahvamaja on avatud kõigil tööpäevadel, seoses üritustega ka muul ajal. Samas majas asuvad ka raamatukogu, avalik internetipunkt ja vallavalitsus. Rahvamajas on mitmesugused võimalused kultuuri- ja huvitegevuseks. Võimalus on tegutseda huviringidel, toimuvad kooli kehalise kasvatus tunnid ja treeningud, õpilaste bändiproovid. Lisaks tähistatakse kalendritähtpäevi, tegeldakse tervisespordiga ning toimuvad üritused, millest võtavad osa peamiselt kihnlased.

Suveperioodil on rahvamaja ka arvukate külaliste päralt – maja uudistavad ekskursioonigrupid ja üksikturistid, toimub laagreid ning suvepäevi. Suvel on kultuuriprogrammiga sisustatud pea kõik nädalalõpud ning üritusi toimub ka nädala sees. Lisaks tantsuõhtutele saab näha teatrietendusi ja kontserte ning näituseid.

Rahvamaja korraldatavad suuremad üritused on uusaastapidu, naistepäeva pidu, emadepäev, jaanipäev, Kihnu-Ruhnu mängud, *Kihnu Tansu Päe*, suvelõpupidu, sügislaad ja jõuluüritused. Rahvamaja organiseerib ka väljasõite folkloori-, spordi- ja vabaajaüritustele (Nt Baltica, Saarte Folklooripäevad, mitmesugused festivalid, Rannamängud, Türi lillelaad).

Rahvamajas töötab juhataja (1,0 ametikoht) ja 2 töötajat (1,6 ametikohta).

Kihnu Raamatukogul on 170 lugejat ning raamatufondis 6400 eksemplari. Audio-visuaalkogus on – 860 videofilmi (sh ka Kihnu teemalised filmid), millest 50 on DVD-l. Raamatukogus korraldatakse üldhariduslike õppefilmide vaatamist ja näitusi. 2003 aastal liitus Kihnu Raamatukogu veebiraamatukoguprogrammiga URRAM. Kogu raamatufond on kantud elektroonilisse kataloogi, teavikute ja perioodika laenus toimub elektrooniliselt. Põhisuundadeks on raamatufondi täiustamine, taastamine ja uute teavikute muretsemine. Kihnu Raamatukogu põhiteenused on teavikute kohapeal kasutamine ja kojulaenus ning avalikule teabele üldkasutatava andmesidevõrgu kaudu juurdepääsu võimaldamine. Raamatukogu põhiteenused on tasuta. Avalik internetipunkt (AIP) on avatud küllastajatele raamatukoguga samadel kellaegadel. Infotehnoloogiline töökeskkond on välja arendatud, küllastajate kasutuses on neli arvutit, printimise ja koopiote tegemise võimalus. 2008 a.

sügisest arendati välja kogu maja hõlmav avalik WIFI leviala. 2010. a. on võimalik kasutada SKYPE-i. Raamatukogus on üks töötaja (aasta keskmine 0,7 ametikohta).

Kihnu Muuseum on teinud läbi põhjaliku uuenduskuuri ning toimib täna kogukonna keskusena, kus käiakse koos, tehakse käsitööd ning samas toimub muuseumis ka vaimse pärandi kaardistamine ning selle väärtustamine. Pidevalt jäädvustatakse videole Kihnu kultuurisündmusi ja –üritusi. Fotokogu täieneb jõudsalt tänu välitöödele ja konkurside korraldamisele. Näitustegevus on aktiivne:

- ajutiste näitustega toetatakse kohalikke kultuurisündmusi;
- tutvustatakse Kihnuga seotud kunstnike loomingut;
- käsitletakse mõnda püsiekspositsioonis kajastuvat valdkonda süvitsi;
- tutvustatakse uusi kogusid või üksikesemeid muuseumi fondis;
- tekitatakse erinevates sihtgruppides huvi muuseumi vastu.

Kihnu pärimuskultuuriga seotud ja traditsioonilise eluviisi osaks olevatest üritustest korraldatakse neljapäeviti *üläljõstmisi* (tuletatakse meelde kasutusest välja jäänud kirjumustreid-tehnikaid, kohtutakse huvitavate külalistega jne), kalendritähtpäevade tähistamist, talgud, mälestusõhtuid oluliste kihnlaste sünni- ja surma-aastapäevade meelespidamiseks.

Kihnu käsitööd õpetab muuseum läbi töötubade: suvel rohkem saare külalistele (säärepaela punumine, nukkude valmistamise, kihnu jaki õmblemise, käiste kirjutamise, kangastelgedel kudumise töötoad), külmal ajal õpetatakse kihnlastele keerulisemat ja peenemat näputööd (näit. vöökudumise, kudruste valmistamise töötoad). 2010. a. ilmus Kihnu Muuseumi esmaväljaandena Kihnu kuulsaima kunstniku Jaan Oadi esinduslik pildiraamat. Kihnu Muuseumis on kaks töötajat: täiskoormusega juhataja ja perenaine, kes talveperioodil töötab poole koormusega.

Sport Kihnus

Kehakultuuri ja tervisespordiga tegelemiseks on võimalused rahvamaja saalis (võrkpall, tennis) ja tehnokeskuse jõusaalis. Valminud on tennise- ja rulluisuväljak. Asutatud on MTÜ Kihnu Spordiselts. Tähtsamad üritused, kus tervisesportlased ennast proovile panna saavad, on Kihnu Jooks, Rannamängud ja Jüriööjooks. Tervisespordiga tegeleb Kihnus suhteliselt väike ring inimesi. Võimalike põhjustena võib tuua vähest sportlike eluviiside väärtustamist ning aktiivse eestvedaja puudumist kogukonnas.

Kihnu kirik ja kalmistu

Kihnu õigeusu kirik asub Linaküla külas. Kirik on arhitektuurimälestis. Kirikuhoone vajab investeeringuid ehitustehnilise seisundi parandamiseks. Kogudus on 2010. aastal tellinud ja ka aasta lõpul kätte saanud muinsuskaitse eritingimused ja restaureerimise projekti. Vajalik on leida vahendid projekti teostamiseks.

Kalmistut hoiavad korras omaksed ning valla aednikud. Vajalik on kalmistu maa-ala täppismöödistamine ning kalmistu haldamine viia vastavusse kalmistuseadusega.

Probleemid kultuuri ja spordi valdkonnas

Kihnu rahvamaja:

- Vajab täiendavaid investeeringuid ehitusvigade parandamiseks ja funktsionaalsuse suurendamiseks;
- Puudus on huviringide juhtidest, kes tegeleksid huviliste juhtimisega, inimeste teavitamise, motiveerimise ja kaasamisega;
- Kihnu inimeste vähene aktiivsus ühistegemistes, huviringides ja rahvaüritustel osalemisel.
- Puudub koht väliürituste ja rahvapidude nagu jaanipäevad, laulupäevad jms läbi viimiseks.

Kihnu muuseum

- Kihnu Muuseumil puudub hoidla suuremõtmeliste museaalide hoidmiseks (nt põllutööriistad, regi, hobuvanker jne);
- Puudub giid-pedagoogi ametikoht. Eriti teravalt annab see tunda suveperioodil. Talveperioodil oleks giid-pedagoogi tööks haridusprogrammi läbiviimine Kihnu jt koolide õpilastele valikainena, samuti teadustöö korraldamine ja kihnu kultuuri uurijate metoodiline nõustamine;
- Puudub kohvi ja tee joomise koht muuseumi õuel.

Kihnu kirik:

- Kirikus puudub korralik katus ja valvesignalisatsioon
- Tehnosüsteemid vajavad rekonstrueerimist.
- Kiriklike kommete tähtsuse vähenemine kogukonnas

Kehakultuur:

- Puudub polüfunktsionaalne spordiväljak tervisespordi harrastamiseks ning seeläbi elanikkonna aktiivsuse tõstmiseks.

Rahvakultuuri üldised probleemid:

- Puudub ühtne pärimuskultuuri õppekeskus, mis võimaldaks erinevate kihnu kultuuritraditsioonide praktiseerimist tänapäeval;
- Kalendritähtpäevade traditsiooniline tähistamine on vähenenud;
- Kihnu pulm kui traditsioone koondav nähtus on hävimisohus;
- Kohalike kiriklike kommete kadumine;
- Traditsioonilise töökultuuri hääbumine;
- Põlvkondade vahelise sideme nõrgenemine kaasaegses külaühiskonnas;
- Noorte ettevõtlike ja aktiivsete eestvedajate vähesus.

3.1.3 Majandustegevus**Tööhõive**

Ametlikult on Kihnu saarel suhteliselt väike tööpuudus. 30.11.2011. a. seisuga oli Töötukassa andmete põhjal registreeritud töötute arv 32 inimest, mis väheneb suvekuudel. Tegelikult võib arvestada suurema arvuga, täpset arvu ei ole võimalik kindlaks määrata.

Tabel 3. Koolilaste ja tööaliste jagunemine külade kaupa (Rahvastikuregistri andmed seisuga 01.02.2011)

Kihnu elanikkond	7-18 aastat (koolilapsed)		19- 63 aastat (tööelised)		KOKKU tööelisi
	M	N	M	N	
2011					
Lemsi	12	9	78	65	143
Linaküla	11	3	62	57	119
Rootsiküla	7	10	43	39	82
Sääreküla	13	9	63	56	119
Kokku	43	31	246	217	463

Tööelisi on Kihnus vastavalt Rahvastikuregistri andmetele 463 (vt tabel 3). Kihnus on struktuurne tööpuudus, s.t. et kuigi saarel on puudus erinevate erialade oskustöolistest, on saarel küllalt palju töötuid, kelle oskused ja kvalifikatsioon ei vasta praegusele nõudlusele.

Probleemid ettevõtluses:

- Madala lisandväärtusega tegevusalade domineerimine;
- Hooajalisus;
- Kvalifitseeritud tööjõu puudus ja oskusteabe nappus;
- Piiratud turg ja kaugus suurtest keskustest ehk nn. välisturu kaugus;
- Regulaarse ühenduse puudumine mandriga;
- Loodusressursside nappus;
- Ebapiisav taristu;
- Madal ettevõtlusaktiivsus.

Kalandus

Traditsiooniliselt on Kihnu saare põhiline sissetulekuallikas olnud kalapüük. Kevadine kalapüük algab aprilli lõpus või mai alguses kakuamiräime püügiga, mis kestab jaanipäevani. Saak müüakse piirkonna kokkuostjatele. Juuli keskpaigast septembri alguseni kestab õnge- ja võrgupüük. Sügisest püüki Pärnu lahel alustatakse oktoobris, see kestab jää tekkimiseni. Talvel püütakse kala jää alt kevadise jäälagunemiseni. Kalapüüki reguleerib kalapüügieeskiri, mis seab piirangud traditsioonilisele elatusallikale.

Tulevikusuundumustest on olulisel kohal kalapüügitraditsioonide jätkumine ja tugevnemine. Kavas on taas tegelema hakata ka hülgepüügiga. Selleks, et traditsiooniline kalapüük Kihnu saarel saaks jätkuda, on kavas toetada Kihnu saare elanikele seatud püügipiirangute vähendamist ning investeerida kalasadama ja lautrikohtade seisukorra parandamisse. Samuti on kavas suurendada kalurite omavahelist koostööd.

Probleemid kalanduses:

- Väike osa kalapüügist saadavast tulust jääb Kihnu saarele;
- Kalasadama ja lautrikohtade halb seisukord;
- Kalapüügipiirangud;
- Vähe kalandust toetavaid teenuseid saarel.

Turism

Turism on kalanduse kõrval kujunenud Kihnu elanike teiseks väga oluliseks sissetulekuallikaks. Saarele korraldatakse grupiturismi väljasõite, mille raames tutvustatakse saare vaatamisväärsusi. Saare elanikud pakuvad giiditeenust ja mitmesuguste suveniiride, eriti käsitööesemete müüki. Suvel on turistidel võimalik ööbida turismitaludes ja kämpingutes.

Saarel on 11 majutuskohta (ca. 210 voodikohta), millele lisanduvad telkimise võimalused. Hooajavälisel perioodil on majutus võimalik ainult kahes turismitalus.

Probleemid turismis:

- Pärandkultuuri ja loodusväärtuste potentsiaali vähene kasutus turismitoodete

väljaarendamisel;

- Saare turismimajanduse ühtse koordineerija puudumine;
- Regulaarse ühenduse puudumine mandriga;
- Avaliku turismitaristu puudulikkus;
- Turismiatraksioonide vähene väljaarendatus;
- Kvaliteetturismi vähesus;
- Aastaringse kvaliteetsete majutus- ja toitlustuskohtade puudus;
- Turismi hooajalisus;
- Kvalifitseeritud tööjõu puudus;
- Massiturismi ja alkoholiturismi pealetung;
- Registreerimata majutuskohad.

Põllumajandus

Põlluharimine ja loomakasvatus on Kihnu põlised elatusalad. Hoolimata maade madalast viljakusest on see läbi aegade jätkunud. Pikaajaline põldude harimine on maa viljakust tõstnud. Viimasel aastakümnel on tunduvalt vähenenud maa põllumajanduslik kasutus. 2006 aastal loodi vallaosalusega Kihnu Majanduse osaühing, mille põhitegevuseks on põllumajanduslik abitootmine. Taotletud on maastikuilme taastamiseks ja säilitamiseks toetusi. Soetatud on põllumajandus- ja maastikuhooldustehnikat. Osaühingul on 2009. aasta lõpu seisuga 96 veist ja 15 lammast. Taaskasutusele on võetud rannakarjamaid. Kihnu Majanduse osaühingule on elanike poolt hooldamiseks rendile antud ca. 180 ha maad. Põllumaadel ja rohumaadel peaks toodetama põllumajandussaadusi, siiski on Kihnu põllumajandusmaa massiivid rentaabliks tootmiseks liiga väikesed, seetõttu tõuseb põllumajandusliku tegevuse eesmärkides tähtsamale kohale maastikumustri säilitamine.

Olulises osas on välja arendatud tehnokeskus, kuhu on rajatud ruumid masinate hooldamiseks ja hoidmiseks. Metsandusest traditsioonilises mõttes Kihnus rääkida ei saa. Metsadel on pigem kaitsefunktsioon.

Probleemid põllumajanduses:

- Spetsiifilise põllumajandustehnika puudumine või vananemine;
- Osaliselt tehnika hoidmiseks ja hooldamiseks vajalike ruumide puudumine;
- Põllumajandus suurtootmisena ei ole saarel majanduslikult tasuv;

- Väheviljakad mullad;
- Vähe põllumaad ning väikesed põllud;
- Traditsioonilise maastikumustri hävimine (karjamaade ja puisniitude võsastumine).

3.1.4 Taristu ja transport

Teed

Riigile kuuluvaid teid on saarel 12,5 km ja vallateid ca 30 km. Mustkatte all on 5 km riigiteid. Lisaks on palju metsateid, mida kasutatakse nii jalgsi kui ka liiklusvahendiga läbimiseks, kuid mis ei kuulu teeregistrisse.

Kuna osa teedest on mustkatteta, siis kuival ajal, eriti suvel, on olulisemate teede ümbruses pidevalt õhus tolmu ning see mõjub halvasti teede läheduses elavate inimeste elukvaliteedile. Ebastabiilsest teekattest tulenev ebatasasus lõhub transpordivahendeid.

Teehooldustöid teostab saarel Kihnu Majanduse OÜ. Suvekuudel toimub kruusateede hõõveldamine/tasandamine-profileerimine ning talvel lumetõrje. Probleemiks on teeäärte võsastumine ning viimastel ekstreemsemate lumeoludega talvedel lumetõrje teostamine kuna puudub vastava võimekusega masinapark ja tehnika.

Praegu puuduvad Kihnus täielikult jalgratta- ja kõnniteed, v.a sadamaalal. Seoses autoliikluse järjest intensiivsemaks muutumisega ja teiselt poolt rattaturismi arenguga tuleb kaaluda nende rajamise vajadust suuremate teede äärde.

Sadamad ja laevaliiklus

Saare ainus sadam on Suaru sadam⁴. Lisaks on veel lautrid ehk looduslikud randumiskohad paatidele. Neist olulisemad on Sigatsuaru, Suarõninä, Silmininä, Laobaninä, Külaaluse ja Pitkänä. Puudub jahisadam.

Suaru sadamas puudub sadamahoone ja tänapäevane sadama taristu. Sellest tulenevalt ei saa sadama kasutajate reisieelset ja –järgset teenindamist korraldada piisavalt hästi. Sadamas on kavandamisel kaide kohandamised jääklassiga laeva jaoks. Jääklassiga laeva puudumine on jätkuvalt valla arengu kitsaskohaks. Jääklassiga laeva valmimiseni katab talviseid liiklemisvajadusi lisaks lennukile ka hõljuk, mis vajab sadamasse väljaehitatud

⁴ Käesolevas arengukavas hõlmab Suaru sadama mõiste kogu sadamaala - nii riigi omandis olevat Kihnu sadamat, valla omandis olevat Suraru sadamat kui ka eraomandis olevat Kalurite sadamat

maabumisplatsi. Kihnu ja Manija saartega regulaarse ühenduse pidamiseks jääklassiga reisiparvlaeva hankimine on ka arengustrateegia Pärnumaa 2030+ üks arendustegevusi.

Kalurite töötingimuste parandamiseks tuleb investeerida kalasadamasse ja lautrikohtade korrastamisse. Jahisadama puudumisest tingituna ei ole mereturismil nii suurt rolli Kihnu turismimajanduses kui seda võiks eeldada. Teatud võimalused lõbusõidulaste vastuvõtmiseks on küll olemas, kuid jahisadama väljaehitamine parandaks oluliselt sadama väljanägemist ning tooks Kihnu tõenäoliselt tänasest rohkem nõ kvaliteetturiste. See omakorda aitab elavdada kohalikku ettevõtluskeskkonda.

Lennuväli ja ühistransport

Lennuväli on sadama kõrval üks tähtsamaid transpordirajatisi Kihnus. Lennuvälja kaudu toimib talvel põhiline ühendus mandri ja saare vahel. Lisaks kasutatakse vajadusel ka hõljukit. Ohutu lennuliikluse tagamiseks on vajalikud investeeringud lennuvälja taristusse - korrastada drenaaž ja plastikkatte alune pinnas. Kihnu lennuväljakut kasutas 2009. aastal 1513 ja 2010. aastal 2354 reisijat.

Ühistransport saarel hetkel puudub. Munalaiu-Pärnu vaheline ühistranspordiühendus on eba-piisav. Kuna Munalaid ei ole praamireisijate viimaseks sihtpunktiks, on tarvis garanteerida inimeste regulaarne ja sujuv liikumine trassil Munalaid – Pärnu. Selleks tuleb käivitada maa-kondlik bussiliin nn praamibussina, mis arvestab praamide väljumisaegu.

Energeetika ja side

Kihnu saare elektrivarustus toimub Kihnu väina põhja paigaldatud kaabelülekanaliiniga, mis tuleb saarele Tõstamaa alajaamast. Seega on kihnlaste kogu elektrienergiaga varustus sõltuvuses antud liini toimimisest.

Kihnu valla asutused kasutavad ruumide kütmiseks elektrienergiat põhinevaid lahendusi - kas täielikult (va muuseum) või osaliselt (muuseumi maaküttesüsteemi toimimiseks). Mobiilset generaatorit süsteemide käigushoidmiseks ei ole. Täielikul elektriküttel olevad hooned toovad kaasa kõrged rahalised kulutused, mis tingib vajaduse viia rahvamaja, kool kui ka tervisekeskus üle maaküttesüsteemil põhinevale küttele. Lisaks majanduslikule kokkuhoiule väheneb sel viisil saastekoormus keskkonnale. Kodumajapidamistes kasutatakse kütteks

põhiliselt tahkeid kütuseid, lisaks mõningal määral elektrienergiat põhinevaid õhk- ja maasoojuspumpasid.

Elektrituruseaduse tähenduses on taastuvad energiaallikad vesi, tuul, päike, laine, tõus-mõõn, maasoojus, prügilagaas, heitvee puhastamisel eralduv gaas, biogaas ja biomass. Eesti „Energiamajanduse riikliku arengukava aastani 2020“ üks eesmärke on, et Eesti elanike elektrivarustus ja –tarbimine on muutunud säästlikumaks.

Kihnu valla saarelise paiknemise tõttu Liivi lahes on tuuleressurss kui taastuv energiaallikas olemas, kuid kaalumata on selle kasutamisele kaasnevad mõjud. Hetkel on koostamisel Pärnu maakonna tuulenergeetika teemaplaneering. Antud planeeringuga seoses on Kihnu vald jäänud seisukohale, et koostatava teemaplaneeringuga tuuleparke valla territooriumile mitte kavandada, kuna Kihnu saar kuulub väärtuslike maastike nimekirja ning tuulegeneraatorite ja mobiilside mastide ehitamine väärtuslikele maastikele on üldjuhul keelatud.

Avameretuulepargi rajamine võimaldaks teoreetiliselt parandada Kihnu valla elektrienergiaga varustuskindlust, kui see on ühendatud saare elektrivõrguga. Avamerele paigaldatavad tuulikud on samas sedavõrd massiivsed olulise ruumilise mõjuga objektid, mistõttu tuleb uurida tuulikute paigaldamisega kaasnevaid mõjusid inimeste tervisele, looduskeskkonnale kui ka ümbritsevatele elukeskkonnale, s.h uurida mõju Kihnu saare sotsiaalmajanduslikule olukorrale. Siinkohal tuleb märkida, et Kihnu läänerannik ja lõunatipp kuuluvad silmapaistvalt ilusa vaatega kohtade hulka.

Kihnu on kaetud Elioni telefonivõrguga. Mobiilside levi saarel on teatud aladel nõrk. Kohati on puudulik ka andmesidelevi.

Probleemid (arengu kitsaskohad) taristu ja transpordi osas:

- Aastaringse laevaühenduse puudumine mandriga;
- Teede kehv seisukord;
- Mustkatttega teede vähesus;
- Ebapiisav teehoiutööde teostamise masinapark;
- Küttevarude hoidmiseks pole piisavalt mahuteid (vajalik tingituna aastaringse laevaühenduse puudumisest);

- Kalasadama ja lautrikohtade kehv seisukord;
- Jahisadama taristu puudulikkus;
- Sadamahoone puudumine, puudulik sadama taristu;
- Internetiühendus jääb nõrgaks;
- Lennuvälja kehv seisukord;
- Taastuenergiallikate vähene kasutamine;
- Olemasolevat tuuleressurssi merel ei ole piisavalt uuritud;
- Ebaefektiivne bussiühendus Munalaiust Pärnusse;
- Alternatiivide puudumine elektriühenduse katkemisel.

3.1.5 Sotsiaalhoolekanne ja tervishoid

Tervishoid

Sotsiaalvaldkonna kõige olulisem teema on perearstiteenuse osutamine saarel. Perearsti kohta täitmine ja teenuse osutamiseks vajalike tingimuste loomisele toetustega kaasaaitamine on vallavalitsusele aktuaalne teema. Endine haigla hoone on rekonstrueeritud tervisekeskuseks. Sellega seoses on paranenud perearsti vastuvõtutingimused, ehitatud ruumid hamba- ja taastusravi kabineti, samuti päevakeskuse tarbeks.

Hetkel on saarel perearst küll olemas, kuid tema leping lõpeb 2011 aastaga, mistõttu on koostöös Haigekassa ja Pärnu Maavalitsusega vajalik tagada saare teenindamine perearstiga järgnevatel perioodidel. Tõenäoliselt on vajalik riiklikul tasandil viia sisse erisused väikesaarte perearsti nimistute teenindamisel. Saarel puudub hambaarsti teenuse osutamise võimalus. Antud probleem on kavas lahendada tervisekeskusesse ehitatud hambaravikabineti sisustamisega. Hambaraviteenuse olemasolu saarel lihtsustaks eakate ja laste regulaarset hammaste kontrolli, sest praegu tuleb kihnlastel hambaravi saamiseks Pärnu linna sõita, mistõttu jäävad paljudel saare elanikel hambad regulaarselt kontrollimata.

Kihnus korraldatakse Tervisepäevi, mille raames kutsutakse saarele eriarste. Taoliste ürituste sagedust tuleks suurendada. Kihnu saarel on võimalik kasutada ka haruapteegiteenuseid. Seda aga ainult koos kohapealse perearstiga. Kui lõpetab perearst, lõpetab tegevuse ka apteek. Digiretseptiga väljastatavaid ravimeid pole võimalik elanikel soetada proviisori puudumise tõttu.

Erakorraline abi

Saarelisusest tingituna peab elanikele olema tagatud kiire transport mandrile erakorralise meditsiiniabi osutamiseks või erakorralise abi osutaja transportimiseks saarele. Kihnu saarel on 2011. aastal pilootprojektina käivitatud esmaabi andmise süsteem kahe 2-liikmelise brigaadi näol, mille koolituse ja varustatuse tagab Põhja-Eesti Regionaalhaigla. Ülevedu vajavate juhtumite korral transporditakse abivajaja navigatsiooniperioodil üldjuhul praami abil Munalaiu sadamasse, kuhu Pärnu haigla kiirabi vastu tuleb. Elule ohtlike väljakutsete puhul tellitakse saarele helikopter. Selleks, et abivajaja saarelt kiiresti mandrile toimetada, tuleb saarel tagada valmisolek haige transpordiks mandrile ja ladus infovahetus ning koostöö erinevate osapoolte vahel. Selleks on koostöös riigiga välja töötatud erakorralise meditsiiniabi osutamise kord Kihnu saarel. Efektivsemaks esmaabi teenuse pakkumiseks tuleb teostada riigi kaasabil vajaminevad investeeringud (nt. soetada hõljuk, kiirpaat, rajada kopteri maandumisplats, korradada lennuvälja maandumisrada jms.). Praegu ei ole võimalik talvekuudel viia raskes seisus patsienti lamavas asendis mandrile, kuna kandraam ei mahu hõljukisse ega ka lennukisse. Vajalik on tellida helikopter, kuid ka sellisel juhul sõltub kiire abi tulek ilmastikust ja kopteri hõivatuses seoses muude ülesannetega. Lisaks puudub hetkel vastava sisustusega ruum, kus esmaabibrigaadil oleks võimalik haiget helikopteri saabumiseni hoida ja jälgida.

Noorsootöö korraldamine

Kihnu noortel ei ole vaba aja sisustamiseks kõiki huvigruppe rahuldavaid võimalusi. Viimasel ajal on siiski rajatud noorte poolt hästi vastu võetud spordirajatisi (näiteks tenniselplats ja rulaplat). Selles suunas tuleb kindlasti edasi liikuda ning tegeleda tervislike eluviiside propageerimisega. Lisaks sporditegemise võimalustele on vaja lihtsalt noorte kooskäimise kohta. Üheks lahenduseks oleks Kihnu Noortekeskuse rajamine, kus pakutakse erinevaid vaba aja veetmise võimalusi (lauatennis, piljard, internet, lauamängud, noorte ümarlaud), samuti oleks see lihtsalt noorte kogunemise ja suhtlemise kohaks. Noortele võiks pakkuda praktilist õpet (õppimine läbi tegevuse), kuid puudub vastav eestvedaja. Puudub õpilasomavalitsus.

Saarelisusest tingitud erisused hariduse omandamisel

Peale põhikooli lõpetamist Kihnus suunduvad noored edasise hariduse omandamiseks mandrile. Probleemiks on õpilaste majutamine, sest eluaseme üürimine mandril võib käia üle jõu. Ühe lahendusena on päevakorras koostöös Pärnu Maavalitsuse ja Pärnumaa valdadega luua maakonna vajadusi rahuldav õpilaskodu Pärnu linna. Selle kavatsuse teostumiseni tuleb toe-

tada toimetulekuraskustega peresid üürikulude katmisel ja leida võimalusi õpilaste majutamiseks soodsatel tingimustel.

Eakate hoolekanne

2011. aasta andmeil elab Kihnus 161 pensioniealist inimest. Kihnu elanike soolise ja vanuselise struktuuri põhjal võib prognoosida, et pensioniealiste arv saarel võib lähema 10 aasta jooksul kasvada umbes 10% ja sellega seoses kasvab tõenäoliselt ka püsihooldust vajavate eakate arv. Samas on hääbumas traditsiooniline eluvorm, kus ühes talukompleksis elas mitu põlvkonda koos ja nooremad hoolitsesid eakate eest. Paljude hooldust vajavate eakate järeltulijad on kolinud mandrile ning neil ei ole seetõttu võimalik oma vanemate eest igapäevaselt hoolt kanda. Hooldekodu rajamise vajadust kinnitab ka 2005. aasta lõpus läbiviidud rahvaküsitlus, kus hooldekodu rajamine oli eakate hulgas 12 etteantud teemast 4. prioriteet. Sama oli tulemus ka 2009. aastal. Hooldekodu rajamise võimalused vajavad täiendavat põhjalikku analüüsi. 2011. aastal on võetud tööle koduhooldustöötaja, kes osutab abivajajatele kodu- ja isikuhooldusteenuseid, mis ei vaja meditsiinilisi teadmisi. Meditsiinilise suunitlusega koduõendusteenus puudub.

Seoses saarelise eraldatusega ei ole turutõrke tõttu kujunenud välja teenusepakkujat, kes aitaks transportida abivajajaid saare tervisekeskusesse või eakaid üritustele. See takistab eakate kaasamist kogukonna tegevusse, nende sotsiaalse heaolu tagamist. Samuti on vajalik tagada transport Kihnu laste viimiseks huvi- ja õppereisidele. Oluline on ka vajadustele mittevastava bussühenduse tõttu Munalaiu sadama ja Pärnu vahel korraldada päevaseid reise ilma autota inimestele (s.h eakad), et pääseda maakonnakeskusesse mõistlikel tingimustel.

Probleemid (arengu kitsaskohad) sotsiaalhoolekande ja tervishoiu osas:

- Perearsti nimistu teenindamiseks perearsti leidmine;
- Hambaravikabineti sisustuse puudumine;
- Elanike pääs eriarstide juurde;
- Apteegi töö jätkumise osas kindluse puudumine;
- Kiire ühendus mandri ja saare vahel;
- Noorte keskuse puudumine, eestvedaja puudumine noorsootöös;
- Esmaabibrigaadi tööd toetavate ruumide puudus;
- Keskhariduse omandamisel tekkivad eluasemeprobleemid Kihnu noortele;
- Eakate hoolduse ja toimetuleku parem korraldamine.

3.1.6 Avalik kord ja turvalisus

Kuritegevuse ja huligaansuse seisukohalt on Kihnu võrreldes muu Eestiga suhteliselt turvaline paik. Probleeme tekib suveperioodil kui saart külastab suur hulk turiste. Sel ajal tekib suurenenud liikluskoormuse tõttu ohtlikke olukordi ka teedel.

Saare eripära – isoleerituse – tõttu on vajalik, et konstaabli saabumine saarele oleks võimalikult kiire ja efektiivne ning seda eriti turismihooajal. See aitaks vähendada kuritegevust, millest põhilise moodustavad vargused ja huligaansused.

Päästetöid teostab Kihnu vallas Kihnu päästekomando. Päästekomando töökeskkond on küll paranenud, kuid probleemiks on endiselt sihtotstarbeliste ruumide puudumine. Olukorra lahendamiseks tuleb ehitada jõustruktuuride (politsei- ja piirivalveamet, pääste, kiirabi) hoone, mille asukohaks on kehtestatud detailplaneeringu alusel sadama-alal asuv Valve maaüksus.

Kihnu vallas on neli kasutusel olevat tuletõrje veevõtukohta - lennujaama veehoidla; rahvamaja veehoidla; kooli veehoidla; tehnokeskuse veehoidla, lisaks täiendavad veemahutid Juhani – Pulli talu vahel (Härjaaugu), endise Päästekomando hoone juures ning Laasi talu õuel. Veevõtukohad on vaja kaasajastada, et oleks tagatud kustutusvee kiire kättesaadavus päästetöödeks üle terve saare. Linaküla külla ja Rootsiküla külla tuleb rajada täiendavad veevõtukohad.

Inimeste tuleohutusnõuetest teavitamise nimel teeb tööd Kihnu päästekomando, kes korraldab Kihnu Koolis õpilastele ning täiskasvanutele Rahvamajas teabepäevi. Samuti on vald koostöös Päästeametiga paigaldanud inimeste kodudesse ca 120 suitsuandurit.

Tänavavalgustusega on saarel varustatud suuremate avalike kohtade ümbrused nagu koolihoone, muuseumi, rahvamaja, Kurase poe, tehnokeskuse ja Suaru sadama ümbrus ning Sigatsuaru lauter. Probleeme on „Koerte ja kasside pidamise eeskirja“ ning teiste avaliku korra eeskirjade järgimisega.

Probleemid (arengu kitsaskohad) avaliku korra ja turvalisuse osas:

- Korrakaitseüksuste kiire jõudmine Kihnu;

- Suur hooajaline surve avalikule korrale;
- Tuletõrje veevõtukohtade võrgustiku väljaarendamine on pooleli;
- Tänavalgustuse puudumine teedevõrgustiku sõlmpunktides ja peateede ääres;
- Avaliku korra eeskirjadest mittekinnipidamine.

3.1.7 Keskkond

Looduskeskkond

Kihnu kuulub Lääne-Eesti niitude ja puisniitude rajooni saarte aruniitude allrajooni. Piki saart kulgevat seljakut ja sellest läände jäävat liivakut katavad nõmme- ja palumännikud, millega külgnevad palu-salumetsad ja puisniidud, kus kasvavad samad puud, mis mandrilgi. Erandiks on hall lepp, mis on saarel üsna haruldane, ja kuusk, mida saarel looduslikult ei kasva. Väikese territooriumi ja tiheda asustuse tõttu on saarel loomi vähe.

Poollooduslikud kooslused Kihnu saarel on üliolulised, seda nii loodus- kui kultuurkeskkonna säilimise seisukohast. Poollooduslikud kooslused annavad suurema osa saare liigirikkusest ja moodustavad olulise osa traditsioonilisest maastikupildist.

Kihnu looduskeskkonda iseloomustab biotoopide paljusus – veekogud, rannik, märgalad ja laiud, niidud, metsad. Kihnu looduslikud kooslused on koduks paljudele kaitstavatele liikidele ning moodustavad olulise osa Kihnu väina merepargi rohevõrgustikust.

Kihnu kaitstavatest loomaliikidest olulisemad on hülged, linnud ja kahepaiksed. Kihnu on IBA (*Important Bird Area*) ala. Loodusdirektiivi taimeliikidest esinevad Kihnul emaputk (*Angelica palustris*) ning soohiilakas (*Liparis loeselii*), mõlemate alalhoid on tagatud üksnes nende elupaikade kui konkreetsete kasvukohtade säilitamise kaudu. Lisaks on Kihnus leitud mitmeid Eestis riiklikult kaitstavaid taimeliike (arvukalt rand-ogaputke *Eryngium maritimum* jne). Kihnu on ka IPA (*Important Plant Area*) ala.

Kihnu saarest 1096,4 ha on Kihnu hoiualas ja saart ümbritsev meri Pärnu lahe hoiualas. Mõlemad hoiualad kuuluvad Natura 2000 võrgustikku. Lisaks on Linakülas 17,1 ha suurune meri-pungsambla püsiaelupaik ja Sangelaiu juures viigerhülge püsielupaik. Kihnu saarel on 36 vääriselupaika kogupindalaga 60,58 ha. Üksiku vääriselupaiga pindala kõigub 0,03 ha ja 16,25 ha vahel, valdavalt natuke vähem või rohkem kui 1 ha. Vääriselupaikadeks on sarapikud, palu-männikud, nõmme-männikud, männi segametsad, laialehelised salumetsad ning tüüpilised puiskarjamaad.

Ümbritsev rannikumeri on madal, selles paikneb 75 asustamata laidu, peamiselt Kihnust loodes. Suurimatest mereasukatest elutseb Kihnu vetes hallhüljes. Kalaliike elab Liivi lahes umbes 50, kellest tööstusliku tähtsusega on 20 ümber. Laht on suhteliselt kõrge kalaproduktiivsusega.

Kliima on keskmisest Eesti kliimast pehmem ja merelisem. Maavaradest on tähtsamad kruus, liiv ja põhjavesi. Kruusa, liiva ja mulla varud on väikesed ja asuvad valdavalt eramaadel. Saarel on kruusakarjäär, mille varud on samuti piiratud. Kihnu saare pindalast veidi üle kolmandiku on kaetud metsaga, mis oma funktsiooni poolest liigitub kaitsemetsaks.

Maabilanss

Kihnu vallas on maad koos laidudega 1771,48 ha. Kihnu valla territooriumist on maareformi käigus reformitud 95 %. Reformitud maast moodustab:

looduslik rohumaa	579 ha 35 %
haritav maa	265 ha 16 %
metsamaa	569 ha 34 %
muu maa	274 ha 15 %

Keskkonnakorraldus

Kultuurmaastiku kujunemisele avaldab kõige rohkem mõju põllumajanduslik tegevus ja ehitustegevus. Traditsioonilise maastikupildi hoidmisele aitab kõige enam kaasa loomapidamine, sealhulgas eriti lambakasvatus ja lihaveisekasvatus.

Kihnus on 25 puurkaevu, millest saab majapidamis- ja joogivett 39 majapidamist, Uusmaja korterelamu, sadam, külmhoone, endine suitsutsehh, Kihnu pood, tervisekeskus, jäätmejaam-

tehnokeskus, Kurase keskus, kool, rahvamaja ja muuseum. Puurkaevud on valdavalt 50-80 m sügavused – 19 puurkaevu, 5 puurkaevu on 100-200 m sügavused ja üks koguni 410 m sügavune. Rajatud on ka kaks 18 m sügavust puurkaevu, kuid nende tootlikkus jääb vajalikust väiksemaks. Puurkaevude veekvaliteet vastab üldiselt kehtivatele nõuetele, välja arvatud üldraua osas, mis ületab lubatud piirmäära 2,5-5 korda. Hajaasutuse veeprogrammi raames rajatud seitsmele puurkaevule on paigaldatud automaatne rauaeemaldusseade, mis tagab vee nõuetele vastavuse üldraua osas. Üksikutes puurkaevudes on leitud kloriidi ja/või ammoniumi mõningast piirmäärst suuremat sisaldust. Ülejäänud majapidamised kasutavad salvkaevuvett, mille kvaliteet pole teada. Kindlasti on ka salvkaevude puhul tegemist üldraua liiga suure sisaldusega.

Heitvee käitlemisel Kihnu vallas on võtmeküsimuseks ühiskanalisatsiooni majanduslik tasuvus. Võrreldes ühisveevärgi rajamisega on ühiskanalisatsiooni väljaehitamine kordades kallim. Pikkade torustikega, mis arvestades reljeefi, on suures osas survetorustikud, kaasneb vajadus ülepumplate ja nende elektri toitekaablite järele. Need suurendavad kanalisatsioonirajatise maksumust. Kulukust suurendab ka puhastite rajamiseks vajaliku maa puudumine - maa on tagastatud või erastatud eraisikutele, kellelt tuleks see osta või mõnel muul viisil tõenäoliselt tasu eest kasutusse saada. Arvestades vähest abonentide hulka võib ühiskanalisatsiooni teenus abonentidele majanduslikus mõttes ülejõu käivaks osutada. Probleemiks on ka suublad: Kihnu hüdrogeoloogilistes tingimustes on raske suurt kogust puhastatud vett pinnasesse immutada, sest sobivad vooluveekogud (suuremad kraavid ja jõed/ojad) saarel puuduvad ning merelaskude ehitamine on küsitav (hoiualad, meri madal ja põhi lauge, mistõttu merelasku pikkuseks võib kujuneda mitusada meetrit).

Kihnu omanäoline kultuuriruum kätkeb endas nii keelelist, kombelist, looduslikku kui ka ruumilist (elukeskkond) eripära. Sellest tulenevalt nimetatakse Kihnu saart ka miljööväärtuslikuks piirkonnaks, milles mängib olulist rolli läbi aegade väljakujunenud külastruktuur ja hoonestuse paiknemine – avalik ja isiklik ruum, kus kihnlane igapäevaselt tegutseb. See on üks osa tervest Kihnu kultuuriruumist, mis teeb Kihnu omanäoliseks ja atraktiivseks.

Siiani on Kihnu hoonete arhitektuuri ja külamiljööd puudutav teema põhjalikult käsitlemata nii arengukavades kui ka üldplaneeringus. Puudub ühtne kirjapandud uuring ja nägemus, millele tugineda külamiljöö säilitamisel ja edaspidisel kavandamisel.

Probleemid keskkonnakaitstes ja -korralduses:

- Vähene keskkonnateadlikkus;
- Looduskeskkonna reostamine - prügi, lõkked, tallamine;
- Põllumajandusliku maakasutuse vähenemine, traditsioonilise maastikupildi hävimine, võsastumine;
- Kultuurmaastikku sobimatute hoonete ehitamine;
- Olemasoleva hoone või rajatise halb seisukord;
- Tolmureostus;
- Hooletu suhtumine jäätmehoolduseeskirja järgimisse;
- KOV-i puurkaevude halb seisukord;
- Saare joogivee halb kvaliteet;
- Ranna-alade ja eramaade võsastumine;
- Kraavide amortiseerumine;
- Maaparandussüsteemide hoolduse puudumine;
- Prügikastide vähesus avalike teede ääres.

3.1.8 Valla juhtimine ja kommunikatsioon

Kihnu valla juhtkonna moodustavad vallavanem, abivallavanem, vallasekretär ja allasutuste juhid. Vallal on oma ajaleht ja kodulehekülg. Lisaks kasutatakse avalikkuse teavitamiseks sotsiaalvõrgustike poolt pakutavaid võimalusi – vallal on oma leht Facebook-is. Püsi-asustusega väikesaarte seadusest tuleneb kohustus korraldada aastas vähemalt üks saare üldkogu.

3.2 Hinnang valla arengutasemele

Omavalitsuse olukorra hindamine põhineb SWOT analüüsil, mille ülesandeks on kohaliku omavalitsuse põhiküsimuste kindlaks määramine. SWOT analüüs viidi läbi kihnlaste osavõtul 16. aprillil 2011. a avalikul arutelul üldkogu raames. Samuti on arvestatud 2011. a augustikuise küsitluse tulemusi.

Tabel 4. Kihnu valla SWOT analüüs

Tugevused

- eripärase pärimuskultuuri ja traditsioonide ning tugeva identiteediga kogukond, kuulumine UNESCO nimistusse, võitlus traditsioonilise elulaadi eest
- väärtuslikud külamiljööd ja kaunis looduskeskkond, rannaalad, meri
- Kihnu kultuurikeskus (muuseum, rahvamaja, kirik, kool)
- kohaliku kooli ja lasteaia olemasolu
- rahulik elukeskkond ja kuritegevuse madal tase
- säästlik eluviis
- kohalik omavalitsus ja järjepidevus arengus
- viimastel aastatel kasvav positiivne iive
- läbipaistev valitsemine – infosüsteem vallavolikogu ja -valitsuse tegevustes

Nõrkused

- noorte mujale tööle suundumine, väljaränne
- elanikkonna vananemine, põlisrahva kadumine – traditsioonide kadumine ja rahvaarvu vähenemine
- saarel asuvate töökohtade puudus
- raskused ettevõtlusega tegelemisel, väikeettevõtluse toetuse puudumine
- avaliku taristu puudulik tehnoseisund (kruusateed, sadamad, hooned, lennuväli)
- probleemid arstiabi kättesaadavusega ja vanurite hoolekandega
- talveperioodil regulaarse ühenduse puudumine
- põllumajanduse ja teiste traditsiooniliste elatusalade hääbumine
- hooldamata heinamaad, rannaalad, maaparandussüsteemid
- kanalisatsiooni ja vee probleemid
- suvine avalik kord, politsei puudumine, jõustruktuuride hoone puudumine
- kohalike elanike madal aktiivsus ühistegemistes ja ettevõtluses, kogukonna mõningane lõhestumine
- kvalifitseeritud tööjõu puudus, täiend- ja ümberõppe võimaluste puudumine
- elektrienergiaga varustatuse sõltuvus Tõstamaa alajaamast

Võimalused**Ohud**

<ul style="list-style-type: none"> - alternatiivsete energiaallikate (tuuleenergia) kasutusele võtmine - väliste investorite huvi tõusmine Kihnu sadama arendamise vastu - kasvav sissetulev välis- ja siseturism (kvaliteet- ja loodusturismi arendamine) - regulaarse ühenduse paranemine mandriga (jääklassiga laev) - kalurite otsene toetamine, töökohtade lisandumine - võimaluste esile kerkimine põllumajanduse toetamiseks - EL raha senisest suurem kaasamine, projektide kirjutamine 	<ul style="list-style-type: none"> - riigi seadusandluse muudatused, piirangud - massakate sisseränne - maa üleminek mittekihnlastele (suvilaomanikud), kes ei seosta ennast kohaliku elanikkonnaga - saare toetuste oluline vähenemine - kontrollimatu massiturism e turistide ohjeldamatu kasv - looduskeskkonna pöördumatu mõjutamine - elektrienergiaga varustatuse oluline halvenemine - regulaarse ühenduse pikemaajaline katkemine
--	---

SWOT analüüsist võib kokkuvõtvalt välja tuua järgmised strateegilised järeldused Kihnu valla arengu tagamiseks.

Tugevused-võimalused-strateegiad

- Väärtuslikud külamiljööd ja kaunis looduskeskkond, rannaalad, meri meelitab saarele turiste;
- Kasvav turismipotentsiaal loob eeldused välisinvestorite huvi kasvuks;
- Kohaliku omavalitsuse järjepidev areng ja võimekus on oluline EL rahade senisest suuremale kaasamisele.

Tugevused-ohud-strateegiad

- Eripärase pärimuskultuuri ja traditsioonide ning tugeva identiteediga kogukonna olemasolu, kuulumine UNESCO nimistusse, traditsioonilise elulaadi hoidmine vähendab saarele toetuste kadumise ohtu;
- Kohaliku sotsiaalse infrastruktuuri olemasolu, rahulik elukeskkond ja kuritegevuse madal tase on ahvatlus sisserändajatele jääda paikseks;
- Säästlik eluviis aitab toime tulla kriiside korral (regulaarse ühenduse, energiaga varustamise katkemine jt).

Nõrkused-võimalused-strateegiad

- Toetus traditsioonilistele elualadele päästab nad hääbumisest ning aitab hooldada heinamaad, rannaalad, maaparandussüsteemid;
- EL rahade senisest suurem kasutamine võimaldab parendada avaliku taristu puudulikku tehnoseisundit;
- Jääklassiga laev kindlustab regulaarse ühenduse ka talveperioodil.

Nõrkused-ohud-strateegiad

- Energivarustatuse probleemid sunnivad kasutusele võtma alternatiivseid energiaallikaid;
- Massakate (mittekihnlaste) sisserränne aitab hoida rahvaarvu stabiilsena, nn “võõraste” olemasolu annab võimaluse nende kodustamiseks;
- Turistide arvu oluline suurenemine survestab turismiinfrastruktuuri parendamist ja väikeettevõtluse aktiivsuse kasvu.

4 Kihnu valla arenguvision aastaks 2020

Kihnu on ettevõtliku ja elujõulise püsielanikkonnaga omanäolist loodust, kultuuri järjepidevust ja traditsioonilist elulaadi alalhoidev külalislahke saar.

5 Kihnu valla arengustrateegia

5.1 Põhimõtted

Kihnu valla arengu kavandamisel võetakse aluseks järgmine:

1. Identiteedi ja kultuuritraditsioonide säilitamine

Kihnu kultuuri silmatorkavaks omapäraks on jätkuv kogukondlik elulaad, mitmekesised kultuuritavad ning unikaalne keelemurrak. Paikkondlik identiteet väljendub elatusviisides, igapäevarõivastuses ja murrakus. Kihnu kultuuri iseloomustab ka kalendritähtpäevade ja pulmadega seotud kombestik, mis on aluseks rikkalikule folkloorile. Väärtustatakse rahvakultuuri tegevust ja traditsioone, korraldatakse regulaarselt kultuuri-ja spordiüritusi.

2. Kogukondlikkus ja inimareng

Elanikele tagatakse võimalused vallaelust aktiivseks osavõtuks. Seda läbi kaasamise ning ausa ja avatud arutelu võimaldamise, mille tulemusel on võimalik tagada parimad elamistingimused kihnlastele. Inimareng sisaldab inimeste oskuste, teadmiste, tervise, kehalise ja vaimse heaolu paranemist. Valla seisukohalt on oluline läbi erinevate tegevuste investeerida haridusvaldkonda, noorsootöö ja sotsiaalhoolekande tegevustesse.

3. Elu- ja looduskeskkonna kooskõla

Kihnu on ainulaadse loodusega kultuur-majanduslik elukeskkond, mille säilimise esimeseks kriteeriumiks on kihnlaste tahe Kihnus elada ja kanda edasi saarerahva ainulaadset pärandit. Sellest tõsiasjast tulenevalt võetakse saare terviklikul ja jätkusuutlikul arendamisel prioriteetsena arvesse kihnlaste elukvaliteedi parendamist ja looduskeskkonna säilitamist. Majandusarengu aluseks on ettevõtete, avaliku sektori asutuste ja mittetulundusühingute edukas tegevus ja koostöö. Keskendutakse traditsioonilistele tegevusaladele: kalandus, põllumajandus, käsitöö ja muudele arengut soodustavatele tegevusaladele, nagu turism, tootmis- ja teenindusvaldkonnad.

5.2 Valla strateegilise arendamise mudel

Kihnu valla arendustegevus käsitleb Kihnu saart kui terviklikku kogukonda, territooriumit ja kohalikku omavalitsust. Oluline on siinjuures tagada valdkondadevaheline tasakaalustatud arenemine tulenevalt arendustegevuse põhimõtetest, valdkondlikest eesmärkidest ning pühasutusega väikesaarte seaduses loetletud eesmärkidest. Visiooni saavutamiseks tuleb lähtuda järgmistest eesmärkidest:

1. Kvaliteetne, mitmekesine ning loovust soosiv, kihnu keele ja kultuuri jätkuvat olemasolu ning arengut kindlustav õpikeskkond;

2. Kihnu kultuuriruumile omased traditsioonid on läbi inimeste kaasamise ja valla asutuste kvaliteetse funktsioneerimise alalhoitud ja talletatud;

3. Hästi arenenud, mitmekesine, kõrge lisandväärtusega ja jätkusuutlik, kohalikke tavasid, väärtusi, oskusi, ajalugu ning loodust siduv väikeettevõtlus;

4. Kalandussektoris on rajatud kaasaegse taristuga kalasadam ja lautrikohad ning kalatoodete töötlemisega loodud kõrgem lisandväärtus;

5. Kihnu on tuntud kui pärandkultuuril ja loodusväärtustel põhinev aastaringsest atraktiivne turismisihtkoht;

6. Põllumajandussektoris on tagatud looduspärandi säilimine ning on sisend väikeettevõtlusele;

7. Aastaringne ja toimiv Kihnu saare regulaarne ühendus mandriga ning seda toetav sadama taristu, saare vajadustele vastav korrastatud teedevõrk ja säästlik energiavarustus;

8. Üksteist täiendav Kihnu valla sotsiaalabivõrk ning tervishoiusüsteem, miinimumini on viidud saarelisusest tulenevad mõjutused kogukonnale;

9. Saarel on olemas korrakaitse ja päästeteenuste osutamiseks vajalik personal ja kaasaegne töökeskkond. Paranenud on Kihnu saare elanike ja turistide teadlikkus seoses avaliku korra ning turvalisusega;

10. Hoitud on Kihnu saare loodusväärtused ja traditsiooniline elukeskkond harjumuspärasel ja aktsepteeritaval viisil. Elanikkond on varustatud piisaval hulgal kvaliteetse joogiveega ning heitvee ja prügi käitlemine on korraldatud keskkonnale ohutult ja optimaalseimal viisil. Säilinud on poollooduslikud kooslused, kui kultuurmaastiku olulised

osa ja liigirikkuse allikad ning hooldatavate poollooduslike koosluste pindala on suurenenud;

11. Paranenud on avaliku teenuse kvaliteet ning erinevate huvirühmade kaasatus. Suurenenud on vabaihenduste, avaliku- ja erasektori koostöö, mille alusel loodud võimekus efektiivsemaks EL struktuurfondide ja teiste rahastusallikate võimaluste kasutamiseks.

5.3 Alaeesmärgid ja tegevused aastateks 2012-2020

5.3.1 Haridus

Eesmärk 1: kvaliteetse ja mitmekesise alus-, põhi- ja huvihariduse pakkumine Kihnu saarel, kus väärtustatakse Kihnu kultuuri ja sellega seonduvaid muid tegevusi.

Tegevused:

- Kihnu Kooli arengukava uuendamine;
- Kihnu Kooli arengukavas sätestatud eesmärkide täitmisele suunatud süstemaatiline tegevus;
- Pedagoogilise töö väärtustamine riiklikust palgatasemest kõrgema palgatasemega;
- Huvihariduse ning Kihnu keele ja kultuuri ühildamine lasteaias läbi kohalike elanike kaasamise õppeprotsessi;
- Kihnu pärandkultuuril põhinevate õppeainete õppeprogrammi elushoidmine;
- Kihnu Huvikooli moodustamine.

Eesmärk 2: Kaasaegse õpikeskkonna edendamine õpperuumide ja personali kaudu.

Tegevused:

- Lasteaia laiendamine suurema arvu kohtade tarbeks;
- Uue Kihnu Kooli hoone projekteerimine ja ehitamine;
- Kooli infotehnoloogia potentsiaali tõstmine, õpetajate arendamine, infotehnoloogia ja Interneti võimaluste kasutamine erinevate õppeainete omandamise käigus
- Õppetehnilise baasi kaasajastamine;
- Kihnu spordirajatiste väljaehitamine;
- Kihnu valla õpetajatele majutamiseks vajalike ruumide leidmine, vajadusel renoveerimine.

Eesmärk 3: Elukestva õpiühiskonna kujundamine, läbi mille toetatakse täiskasvanute täiend- ja ümberõppe võimaluste laiendamist.

Tegevused:

- Täiskasvanute täiendkoolitusvõimaluste (näiteks inglise keel, arvutiõpetus) loomine ning edendamine;
- Infotehnoloogia ja Interneti võimaluste kasutamine koolituste läbiviimiseks Kihnu saarel (näiteks konverentsõppe või e-õppe vormis kursused).

5.3.2 Kultuur ja vaba aeg

Eesmärk 1: toetada kohaliku kultuurielu püsimist ja jätkamist.

Tegevused:

- Rakendada Kihnu rahvamaja potentsiaal täielikult kultuuri- ja spordiürituste teenistusse;
- Toetada professionaalse kultuuri esitamist kohalikele elanikele (kontserdid, teater);
- Toetada kohalike huvitegevust (laul, tants, näitemäng jne.);
- Rajada aktiivselt Kihnu traditsioonilist oskusteavet igapäevaselt rakendav ja propageeriv elava ajaloo keskus;
- Kihnu pärandkultuurile omaste traditsioonide alahoidmine ja talletamine;
- Traditsiooniliste elatusalade edendamine ja toetamine;
- Rahvamuusika, -laulu ja -tantsu edendamise toetamine;
- Osalemine välisüritustel (festivalid, õppepäevad, külapäevad jne.);
- Kihnu pulma kui traditsioone koondava lüli elushoidmine;
- Kalendritähtpäevade traditsioonilise tähistamise alalhoidmine;
- Rahvakultuuri ja kiriklike kommete sidumise teadvustamine;
- Kihnu kultuuri koguteose koostamine ja väljaandmine;
- Vaimse kultuuripärandi kaardistamine;
- Vabaõhuürituste kompleksi rajamine.

Eesmärk 2: teha vajalikud investeeringud rahvamaja hoone ehitusvigade parandamiseks, maja hooldamiseks, hoone funktsionaalsuse tõstmiseks ja kultuuri- ning spordiürituste läbiviimise kergendamiseks.

Tegevused:

- Katuse rekonstrueerimine;
- Ventilatsioonisüsteemi rekonstrueerimine;
- Lahendada tuletõrje veevõtukohta täitmisega seotud probleemid;
- Hoone energiatõhususe parendamine (akende ja uste väljavahetamine);
- Küttesüsteemi muutmine energiasäästlikumaks;
- Teostada investeeringud hoone paremaks sihtotstarbeliseks kasutamiseks ning soetada vajalik inventar (projekteerida ja paigaldada lavavalgustus, hankida sobiv helivõimendussüsteem, mis sobiks ka väliürituste läbiviimiseks; sise- ja välisinventari väljavahetamine või parendamine jms);

Eesmärk 3: Saavutada Kihnu kultuuripärandi museoloogilise registreerimise ja säilitamise tähtsuse teadvustamine Eesti riigi tasandil ning saada püsiv riiklik sihtfinantseerimine. Muuta Kihnu muuseum funktsioneerivaks keskuseks, mis tagab Kihnu kultuuri nii materiaalse kui vaimse pärandi täieliku talletamise.

Tegevused:

- Kogud korrastada ja viia vastavusse muuseumiseaduse nõuetega;
- Rajada fondihoidla ja suuremõõtmeliste museaalide eksponeerimisruumid
- Käivitada muuseumipedagoogika ja teadustöö, toetada igakülgsest Kihnu kultuuri uurijaid;
- Arendada välja muuseumi põhitegevuste kõrval muuseumi omatulu suurendavaid kõrvalteenuseid.

Eesmärk 4: saavutada tervisespordi populaarsuse tõus, arendades välja täiendavad sportimisvõimalused, sh tervisespordi ja talialade harrastamiseks.

Tegevused:

- Kihnu spordiväljaku projekteerimine ja väljaehitamine;
- Luua võimalused talvise uisuväljaku rajamiseks;
- Rajada terviserada;
- Hankida tervisespordiks vajalik inventar.

Eesmärk 5: Kihnu kiriku ja kalmistu korrashoidmise toetamine

Tegevused:

- Toetada kiriku rekonstrueerimist võimaluste piires;
- Mõõdistada digitaalne kalmistu plaan.

5.3.3 Ettevõtlus ja tööhõive

Ettevõtlus

Eesmärk 1: Mitmekülgne ettevõtlus

Tegevused:

- Ettevõtlusalane õpe koolis;
- Täiskasvanute täiendkoolitus;
- Toetused kohalikku traditsioonilist elulaadi tutvustavatele ettevõtjatele;
- Kohaliku toodangu ja keskkonna väärtustamine;
- Tugiteenuste mitmekesistamine;
- Jahisadama ja tugistruktuuri väljaehitamine;
- Kalanduse ja turismi integreerimine.

Eesmärk 2: Suurema lisandväärtusega ettevõtlus

Tegevused:

- Valmistootete, lõpptoodangule orienteeritus;
- Väiketootmise toetamine.

Eesmärk 3: Aastaringse ettevõtluse suurem osakaal

Tegevused:

- Aastaringse laevaühenduse loomine;
- Hooajaväliste tegevuste osakaalu suurendamine (nt seminariturism talvisel perioodil).

Eesmärk 4: Elanike suurenenud ettevõtlusteadlikkus

Tegevused:

- Ettevõtlusalane teavitustöö;
- Idee- ja kogemusreiside korraldamine;
- Ettevõtluse tutvustamine kooliõpilastele.

Eesmärk 5:Kvalifitseeritud tööjõu olemasolu ettevõtluse arendamiseks

Tegevused:

- Tööjõuvajaduse prognoos;
- Stipendiumid (üli)õpilastele, kelle õpitav eriala aitab kaasa saare elukeskkonna parandamisele ja väärtustamisele;
- Noortele arenemis- ja eneseteostusvõimaluste pakkumine kohapeal;
- Koostöö mandril olevate haridusasutustega vallale vajaliku kompetentsiga inimeste koolitamiseks;
- Soodustused ettevõtlusega alustajatele.

Eesmärk 6:Hästitoimiv aastaringne ühendus mandriga

Tegevused:

- Aastaringse laevaühenduse korraldamine;
- Talvise jäätee rajamise organiseerimine;
- Lennuraja rekonstrueerimine, s.h helikopteri maandumisplatsi rajamine;
- Veetaksoga, hõljukiga, kiirlaevaga ühenduse korraldamine mandriga;
- Alternatiivsete ühendusliikide analüüsimine ja ühenduse korraldamine analüüsist tulenevalt.

Eesmärk 7: Toodete/teenuste turustamisvõimalused on paranenud

Tegevused:

- Kihnu (kauba)märgi väljatöötamine/edasiarendamine;
- Kihnu suveniiri väljatöötamine;
- Ühisturunduse korraldamine.

Kalandus

Eesmärk 1: Kalandussektoris luuakse kõrgemat lisandväärtust

Tegevused:

- Läbi ühisturunduse väärtustada kohaliku kalandussektori toodangut;
- Elavdada kohaliku elanikonna ettevõtlusvaimu lisaväärtuse loomiseks kalandussektoris.

Eesmärk 2: Kaasaegse taristuga kalasadam ja lautrikohad

Tegevused:

- Kalasadamate väljaehitamine;
- Lautrikohtade korrastamine.

Turism

Eesmärk 1: Väljaarendatud turismitaristu ja -atraktsioonid

Tegevused:

- Viidamajanduse korrastamine;
- Aastaringsest kasutatavate majutus- ja toitlustusasutuste väljaarendamine;
- Teede mustkatte alla viimine;
- Jalgrattateede rajamine;
- Matkaradade rajamine;
- Infopunkti rajamine sadamasse;
- Jahisadama väljaehitamine;
- Turistidele suunatud veebilehekülje, turismitrukiste koostamine;
- Aktiivse puhkuse ja/või elamusturismi osatähtsuse suurendamine;
- Kohaliku kultuuri ja käsitöö väärtustamine (nt. õpitoad jms.);
- Puhkekohtade rajamine, vaatamisväärsuste korrashoid ja hooldamine.

Eesmärk 2: Kihnu on tuntud kvaliteetturismi sihtkoht

Tegevused:

- Turistidele suunatud veebilehekülje, turismitrukiste koostamine;
- Kvaliteetturistile suunatud ürituste korraldamine ja turundustegevus.

Eesmärk 3: Turism on kohalikele aastaringne sissetulekuallikas

Tegevused:

- Aastaringne ühenduse korraldamine mandriga;
- Hooajaväliste turismitoodete ja –teenuste väljaarendamine;
- Aastaringsest kasutatavate toitlustus- ja majutusasutuste väljaarendamine;
- Traditsiooniliste tegevusalade integreerimine turismiga (nt käsitöö, kalandus, põllumajandus).

Põllumajandus

Eesmärk: saare loodus- ja kultuuripärandist lähtuv põllumajandus

Tegevused:

- Lihaveiste ja lammaste kasvatamise soodustamine;
- Maaharimise ja hooldusteenuste ühine korraldamine;
- Põllumajanduse ja turismi sidumine läbi põllumajandus- ning loomakasvatussaaduste realiseerimise turismimajanduses;
- Põllumajandus- ja loomakasvatussaaduste kohapealse töötlemise arendamine;

5.3.4 Taristu ja transport

Eesmärk 1:Aastaringne ja toimiv ühendus Pärnuga

Tegevused:

- Aastaringse parvlaevühenduse korraldamine;
- Regulaarse ja sujuva ühistranspordi ühenduse korraldamine Munalaiu ja Pärnu vahel;
- Riigi poolt jäätee rajamine ja hooldamine;
- Alternatiivtranspordi kasutamise võimaluste analüüs ja rakendamine (lennuk, helikopter, hõljuk).

Eesmärk 2: Korrastatud ja liikluskoormusele vastav teedevõrk, arengut võimaldav taristu

Tegevused:

- Olulisemate teede mustkatte alla viimine;
- Teede aastaringne korrashoid ja hoolduseks seadmete hankimine;
- Ühisveevärgi- ja kanalisatsiooni arendamiseks tasuvusuuringute tegemine;
- Lennuvälja rajakatte korrastamine.

Eesmärk 3: Kaasaegne sadam ja seda toetav taristu

Tegevused:

- Nõuetele vastava bensiinjaama rajamine;
- Suaru sadama renoveerimine ja valla lautrikohtade korrastamine;
- Suaru sadamasse reisiterminali ehitamine;
- Jahisadama väljaarendamine ja operaatori leidmine.

Eesmärk 4: Olemasoleva elektrienergia varustusriski hajutamine ja taastuenergiaallikate kasutamise otstarbekuse kindlaks tegemine.

Tegevused:

- Meretuuleparkide mõjude hindamine ja võimalike kasutusvõimaluste väljaselgitamine Kihnu elektrivarustuse alternatiivseks tagamiseks;
- Meretuuleparkide ja teiste taastuenergiaallikate rakendamisest kogukonnale tulenevate mõjude (tervislikud, sotsiaalsed, looduslikud jne) uurimine;
- Mobiilse elektrigeneraatori soetamine.

5.3.5 Sotsiaalhoolekanne ja tervishoid

Eesmärk 1: Kvaliteetne ja kõigile kättesaadav perearsti ja hambaravi teenus ning valmisolek korraldada erakorralise arstiabi vajaja transport mandrile on saarel olemas.

Tegevused:

- Esmaabi kättesaadavus igapäevaselt ja ööpäevaringselt;
- Perearstiteenuse osutamise jätkamine saarel;
- Hambaraviteenuse osutamine saarel sh hambaravikabineti sisustamiseks võimaluse leidmine;
- Erakorralise arstiabi vajaja transpordiks vahendite muretsemine või korraldamine;
- Perearsti kabineti sisustamise toetamine töövahenditega.

Eesmärk 2: Rajatud on saare vajadusi arvestav hoolekandeesutus eakatele, mis pakub ka päevakeskuse ning võimalusel taastusravi teenuseid. Kõigil kogukonnaliikmetel on tagatud paremad võimalused võtta osa ühisüritustest nii Kihnus kui väljaspool saart.

Tegevused:

- Hooldekodu tasuvus-teostatavusanalüüsi (TTA) koostamine;
- Hooldekodu projekteerimine, ehitamine ja teenuste väljaarendamine lähtuvalt TTA-st;
- Tervisekeskuse poolt pakutavate teenuste ja tegevusvõimaluste arendamine;
- Kohaliku transportteenuse käivitamise toetamine.

Eesmärk 3: Mandril gümnaasiumiharidust omandavate Kihnu noorte eluasemeprobleemid on lahendatud.

Tegevused:

- Õpilaskodu rajamine Pärnusse (koostöös Pärnu Maavalitsuse ja teiste KOV-idega);

- Õpilaskodu puudumisel aidata korraldada noorte eluasemeprobleemide lahendamist mandril keskastmes õppivatele noortele.

Eesmärk 4: Noortele on loodud mitmekülgset huvitegevuse võimalused.

Tegevused:

- Kihnu Noortekeskuse loomine;
- Sportimise ja tervislike eluviiside propageerimine noorte seas;
- Poistele ja tüdrukutele sobivate huvitegevuste pakkumine (näiteks tehnilised alad ja õppimine läbi tegevuste);
- Spordiväljaku rajamine ja vajadusel erinevate spordialade harrastamiseks võimaluste loomine (rulaväljak jne).

Eesmärk 5: Töötuid ja heitunud aktiviseeritakse tööle rakendamise eesmärgil.

Tegevused:

- Järjepidev sotsiaalne teavitustöö;
- Pikaajaliste töötute ja heitunute rehabilitatsiooni korraldamine.

5.3.6 Avalik kord ja turvalisus

Eesmärk 1: kaasaegse töökeskkonna loomine ning teenuste osutamise tagamine

Tegevused:

- Jõustruktuuride hoone ehitamine;
- Tuletõrje veevõtukohtade kaasajastamine;
- Nõuetele vastavate tuletõrje veevõtukohtade rajamine Linaküla ja Rootsiküla külla
- Tugevdada koostööd riigiga üldise turvalisuse tagamiseks;
- Abipolitseinike süsteemi rakendamine;
- Käitumisjuhiste väljatöötamine abi kiireks saabumiseks saarele.

Eesmärk 2: elanike ja turistide teadlikkuse ja turvalisuse tõstmine

Tegevused:

- Avaliku korra alase teavitustöö jätkamine;
- Korraliku viidasüsteemi loomine koos kaartide, stendide ja siltidega;
- Liikluskorralduse õppe korraldamine;
- Turvakaamerate paigaldamine suurematele avalikult kasutatavetele aladele;

- Kauni kodu tunnustamine.

5.3.7 Keskkond

Eesmärk 1: Kultuurmaastike kaitse korraldamine

Tegevused:

- Oluline osa Kihnu põllumaast on pidevas aktiivses põllumajanduslikus kasutuses;
- Üldplaneeringu kaasajastamine;
- Kihnu hoonestuse ehitusliku ja asendiplaanilise miljöö uurimine;
- Hoonete miljööväärtusliku renoveerimise toetamine.

Eesmärk 2: Veevarustuse ja kanalisatsiooni väljaarendamine

Tegevused:

- ÜVK väljaehitamise mõtekuse kaalumiseks TTA koostamine ja selle tulemustest lähtuv edasine tegevus;
- KOV-le kuuluvate puurkaevude rekonstrueerimine;
- Üksikmajapidamiste joogivee puurkaevude ja välisvõrkude ning omapuhastite rajamise toetamine;
- KOV-i asutuste kanalisatsioonirajatiste rekonstrueerimine.

Eesmärk 3: Poollooduslike koosluste kaitse korraldamine

Tegevused:

- Maastikuhoolduskava koostamine ja sellest lähtumine edasises tegevuses.

Eesmärk 4: Turismist tuleneva negatiivse mõju vähendamine kohalike elanike suhtes

Tegevused:

- Korraldamata turismi viimine miinimumini;
- Turismitaristu väljaehitamine puhkekohtade, teavitussüsteemi jms kaudu;
- Teavitusmaterjali üllitamine.

Eesmärk 5: Heakorra tagamine ja tolmuereostuse vähendamine

Tegevused:

- Jäätmejaama arendamine;
- Elanikkonna teadlikkuse tõstmine;
- Heakorraeeskirjade uuendamine, kaasajastamine vastavalt vajadustele;
- Hoonete ja rajatiste omanike teadlikkuse tõstmine;
- Põhiteede mustkatte alla viimine.

5.3.8 Valla juhtimine ja kommunikatsioon

Eesmärk 1: Kihnu valda juhitakse lähtuvalt arengukavas ja üldplaneeringus sätestatud eesmärkidest.

Tegevused:

- Tuua valla juhtimine kodanikele lähemale läbi infopäevade, raadio, ajakirjanduse, erinevate sotsiaalsete suhtluskanalite, kaasamise erinevate planeeringute ja arengukavade koostamise protsessidesse;
- Valla interneti kodulehe kaasajastamine ja parendamine;
- Arengukavade ja üldplaneeringu loomine ja sellega seonduvate uuringute läbiviimine.

6 Tegevuskava 2012-2016

HARIDUS							
Tegevus	Tulemus	2012	2013	2014	2015	2016	Rahastusallikad; vastututajad.
Valdkonna arengudokumentide ajakohastamine	Arengukavad on sisulised dokumendid, mida on võimalik valdkonna arendamiseks aluseks võtta	x	x	x	x	x	KOV tulubaas; Kihnu Kooli juhtkond, KOV juhtkond
Kihnu pärandkultuuril põhinevate õppematerjalide loomine ja integreerimine õppeprotsessi	Loodud materjalid on integreeritud riikliku õppekavaga või täiendavad seda	x	x	x	x	x	Siseriiklikud toetused; Kihnu Kooli juhtkond
Pedagoogilise töö väärtustamine riiklikust palgatasemest kõrgema palga hoidmisega.	Õpetajate töötasu on kõrgem riiklikust miinimumtasust	x	x	x	x	x	Riiklik toetusfond, KOV tulubaas; KOV juhtkond
Lasteaia laiendamine	Kuni uue koolimaja ehitamiseni on Koolis tagatud minimaalsed võimalused lastehoiuteenuse osutamiseks	x	-	-	-	-	KOV tulubaas; Kihnu Kooli juhtkond
Õpetajate täiendkoolitamine	Täiendkoolitus on eesmärgipärane – seeläbi vähendatakse pedagoogide alakoormust	x	x	x	x	x	Riiklik toetusfond, KOV tulubaas; Kihnu Kooli juhtkond
Õppetehnilise baasi kaasajastamine	On olemas õppekavakohased töövahendid	x	x	x	x	x	Riiklik toetusfond, KOV tulubaas; Kihnu Kooli juhtkond
Õpetajatele majutamiseks vajalike ruumide leidmine	Mandrikt pärit pedagoogidel on olemas eluruumid	x	x	x	x	x	KOV tulubaas
Uue Kihnu Kooli hoone projekteerimine ja ehitamine	Kihnu Kooli põhiprojekt Kihnu Kooli uus hoone	x	-	-	-	-	KOV tulubaas, riiklikud toetused, laen; KOV juhtkond, Kihnu Kooli juhtkond
Täiskasvanute täiend-koolitusvõimaluste loomine	Täiskasvanutele pakutakse koolitusi, mis vastavad turunõudlusele	x	x	x	x	x	LEADER jms meetmed, KOV tulubaas; KOV allasutused
Kihnu Huvikooli moodustamine	Kihnu Kooli või mittetulundussektori eestvedamisel on käivitatud Kihnu Huvikool jätkusuutliku huvihariduse võimaldamiseks	x?	x?	-	-	-	Siseriiklikud toetused, KOV tulubaas; Kooli või SA/MTÜ juhtkonnad

KULTUUR JA VABA AEG

Kultuurielu toetamine ja huvitegevuse soodustamine	Tähtpäevade tähistamiseks ja traditsioonide alahoidmiseks on võimalik taotleda toetusi Toetusfondist. Rahastatakse huviringe nii lastele kui täiskasvanutele	x	x	x	x	x	LEADER jms meetmed, KOV tulubaas; KOV allasutused, SA-d (kellel on see põhikirjaline tegevus)
Vabaõhuürituste kompleksi loomine	Laululava projekteerimine	-	x	-	-	-	LEADER jms meetmed, KOV tulubaas; KOV arendustöötajad
	Laululava ehitamine	-	-	x	-	-	
Kihnu pärimuskeskuse arendamise toetamine	Pärimuskeskus (elava ajaloo keskus) on valmis ehitatud	x	x	x	x	-	LEADER jms meetmed, KOV tulubaas (omafinantseeringu katmises osalemine); SA Kihnu Kultuuriruum
Rahvamaja hoone ehitusvigade parandamine	Katuse ja küttesüsteemi rek ning ventsüsteemi väljaehitamise projekt on valminud.	x	-	-	-	-	Siseriiklikud programmid, KOV tulubaas; Rahvamaja juhtkond, KOV arendustöötajad
	projektijärgsed tööd on läbi viidud	-	x	x	-	-	
Rahvamajale inventari soetamine ja parendamine	Lavavalgustus on projekteeritud ja paigaldatud	-	-	x	x	-	LEADER jms meetmed, siseriiklikud programmid, KOV tulubaas; Rahvamaja juhtkond; KOV arendustöötajad
	Helivõimendussüsteemi on täiendatud	-	-	-	-	-	
	Põrandakatte uuendamine (katuse vahetamisest)	-	-	x?	x?	-	
Kihnu Muuseumi fondihoidla rajamine	Kihnus on võimalik säilitada suuremõõtmelisi museaale (uue koolimaja valmimisel kaaluda)	-	-	-	-	x?	Siseriiklikud programmid, KOV tulubaas; Kihnu Muuseumi juhtkond, KOV arendustöötajad
Spordiväljaku ehitamine	Jalgpalliväljaku ehitamine	-	-	x	x	-	LEADER jms meetmed, KOV tulubaas; KOV arendustöötajad
	Kergejõustiku väljaku ehitamine	-	x	x	-	-	
Kalmistu ja kiriku ümbruse korrashoidmine	mõõdistatud on kalmistu digitaalne plaan	x	-	-	-	-	KOV tulubaas (toetatakse üldjuhul omafinantseeringute katmist); MTÜ Eesti Apostlik-Õigeusu Kihnu Nikolaose Kogudus
	toetatakse kiriku restaureerimist	x	x	x	-	-	

MAJANDUS – Ettevõtlus ja tööhõive

Kohaliku ettevõtluse toetamine	Koolituste ja infopäevade korraldamine kohalikele inimestele ettevõtluse alustamiseks, juba tegutsevatele ettevõtjatele enese täiendamiseks	x	x	x	x	x	LEADER jms meetmed, riiklik toetus, KOV tulubaas; KOV arendustöötajad, ettevõtjad
	Toetatakse kohalike elanikke mandril toimuvatest koolitustest osavõtmiseks	x	x	x	x	x	
	Aktiivsed kodanikud käivad idee- ja kogemusreisidel (toetatakse osalemist)	x	x	x	x	x	
	Ettevõtlust toetatakse vastavalt Toetusfondi korrale	x	x	x	x	x	KOV tulubaas; KOV juhtkond
Regulaarse püsiühenduse tagamine	Soetatud on jääklassiga laev aastaringse laevaihenduse pidamiseks	x	x	x	x	x	MKM, KOV-il otsest rahalist kulutust ei ole; KOV juhtkond (pidev läbirääkimine teenuse kvaliteedi parandamise osas)
	Jätee rajatakse operatiivselt ning selle hooldamine on kiire ja tõhus	x	x	x	x	x	
	Talveperioodil on operatiivselt korraldatud alternatiivsed võimalused saarele pääsemiseks lisaks lennuliiklusele	x	x	x	x	x	
Kvalifitseeritud tööjõu olemasolu saarel	On koostatud analüüs Kihnu vallale vajaliku kompetentsi osas täna ja tulevikus	x	x	-	-	-	KOV tulubaas, sihtotstarbelised riiklikud eraldised; KOV juhtkond, Kihnu Kooli juhtkond
	Tehakse koostööd haridusasutustega vallale vajaliku kompetentsi hankimiseks ja seeläbi tööpuuduse vähendamiseks	x	x	x	x	x	
	Makstakse stipendiumi Kihnu vallale olulisel alal erialast haridust omavale inimesele (lähtub kompetentsianalüüsist)	x?	x?	x?	x?	x?	
Kihnu märgi väljatöötamine ning ühisturunduse korraldamine	Kihnu saare kultuuritraditsioonidel põhinev toodang ning teenused on kvaliteetsed ning autentsed. Selle kinnitamiseks on välja töötatud ühtne kvaliteedimärk. Piirkonda turundatakse ühtse kaubamärgina.	x	x	x	x	x	LEADER jms meetmed, ettevõtjad, KOV tulubaas; kohalikud SA-d ja MTÜ-d, ettevõtjad, KOV arendustöötajad

MAJANDUS – Kalandus							
Kalasadama väljaehitamine	Suaru sadama väljaehitamine vastavalt DP-le	x	x	x	-	-	LEADER jms meetmed, siseriiklikud programmid, KOV tulubaas; KOV arendustöötajad, KOV juhtkond
	Kalurite sadama väljaarendamine (peale Vanakirikumäe DP kehtestamist)	-	-	x?	x?	x?	
Lautrikohtade korrastamine	Sigatsuaru sadama DP koostamine	x	x	-	-	-	Siseriiklikud programmid, KOV tulubaas; KOV arendustöötajad
	Sigatsuaru sadama väljaehitamine vastavalt DP-le	-	-	x	x	x	LEADER jms meetmed, siseriiklikud programmid, KOV tulubaas; KOV arendustöötajad, KOV juhtkond
MAJANDUS – Turism							
Viidamajanduse korrastamine	On koostatud ühtne ideekavand ning ühtne viitade süsteem on välja arendatud	x	x	-	-	-	LEADER jms meetmed, KOV tulubaas; KOV arendustöötajad, KOV juhtkond
Turismiinfo, -taristu ja -teenuste arendamise toetamine	Loodud on ühtne turismiinfopunkt (reisiterminali valmimisel)	-	x?	x	x	x	LEADER jms meetmed, ettevõtjad, KOV tulubaas; KOV arendustöötajad, ettevõtjad
	Koostatud on Kihnu-kohased infomaterjalid (voldikud, reklaam)	x	x	x	x	x	
	On rajatud ettevalmistatud puhkekohad saare eri osades	-	x	x	-	-	
Lemsi küla sadama-ala ja Vanakirikumäe piirkonna väljaarendamine	Lemsi küla sadama-ala ja Vanakirikumäe DP on kehtestatud	x	x	-	-	-	KOV tulubaas; KOV arendustöötajad
	Lemsi küla sadama-ala ja Vanakirikumäe DP kohane väljaarendamine	-	-	x?	x?	x?	LEADER jms meetmed, EL toetused, siseriiklikud programmid, KOV tulubaas; KOV arendustöötajad, KOV juhtkond
MAJANDUS – Põllumajandus							
Lihaveiste ja lammaste kasvatamise soodustamine	Toetatakse jätkusuutliku tegevuse arendamist. Valdkonnas on loodud töökohti	x	x	x	x	x	KOV tulubaas; KOV juhtkond
Maaharimise ja hooldusteenuste ühine korraldamine	Toetatakse jätkusuutliku tegevuse arendamist. Valdkonnas on loodud töökohti	x	x	x	x	x	KOV tulubaas; KOV juhtkond
Põllumajanduse ja turismi sidustamine	Kohalikku põllumajandustoodangut (ja põlluharimisviise) turustatakse turismisektori vahendusel	?	?	?	?	?	Ettevõtjad; põllumajandusasjalised, ettevõtjad
Põllumajandus- ja loomakasvatussaaduste kohapealse töötlemise arendamine	Toetatakse jätkusuutliku tegevuse arendamist. Valdkonnas on loodud töökohti	x	x	x	x	x	KOV tulubaas; KOV juhtkond

TARISTU JA TRANSPORT

Teede mustkatte alla viimine	Kihnu valla enamkasutatavad teed on viidud tolmuvaba katte alla, prioriteetsed on elamute kõrval asuvad teed	x	x	x	x	-	Siseriiklikud programmid, KOV tulubaas, riik (Maanteeamet); KOV arendustöötajad
Teede hooldamine ja selleks seadmete hankimine	Soetatud on vajalik tehnika teede korrashoiu tagamiseks nii suve kui talveperioodil	x	x	-	-	-	Siseriiklikud programmid, KOV tulubaas; KOV arendustöötajad
Ühisveevärgi- ja kanalisatsiooni arendamiseks tasuvusuuringute tegemine	Koostatud on vee- ja kanalisatsiooni arengukava	-	x	-	-	-	KOV tulubaas; KOV keskkonnanõunik
Sadama vee- ja kanalisatsiooni trassid	On projekteeritud ja välja ehitatud Suaru sadama DP'ga ettenähtud vee- ja kanalisatsioonitrassid	x	x	x	-	-	Kinnistute arendajad, siseriiklikud programmid, KOV tulubaas; KOV arendustöötajad
Lennuvälja rajakatte korrastamine	Likvideeritud on maandumisraja lõigud, mis ei võimalda lennukil kevadperioodil maanduda	?	?	?	?	?	Riik; AS Tallinna Lennujaam
Reisiterminali ehitamine Suaru sadamasse	Suaru sadamasse on rajatud kaasaegne reisiterminal	?	?	-	-	-	AS Saarte Liinid (riik); KOV juhtkond
Suaru sadama kaide renoveerimine	Koostatud on ehitusprojekt	x	-	-	-	-	Siseriiklikud programmid, KOV tulubaas; KOV arendustöötajad
	Teostatud on renoveerimistööd	x	x	-	-	-	
Tankla rajamine	Koostatud on ehitusprojekt	x	-	-	-	-	Siseriiklikud programmid, KOV tulubaas; KOV arendustöötajad
	Suaru sadamasse on rajatud tankla	x	x	-	-	-	
Jahisadama väljaarendamine ja operaatori leidmine	Vastavalt Vanakirikumäe DP-le on väja arendamisel jahisadama piirkond	-	-	-	x	x	Siseriiklikud programmid, KOV tulubaas, LEADER jms meetmed; KOV arendustöötajad
Meretuuleparkide mõjude ja kasutamise võimalikkuse hindamine	Valminud on põhjalik uuring, mis kirjeldab meretuuleparkide rajamisega kaasnevaid looduslike ning sotsiaalmajanduslike aspekte, s.h tuuleparkide rajamisega seotud otsest kasu/kahju KOVile	-	x	x	-	-	MKM, Eesti Energia AS, KOV tulubaas; KOV juhtkond ja arendustöötajad
Olemasoleva elektrienergia varustusriski hajutamine	Soetatud on elektrigeneraator ühiskondlike hoonete varustuskindluse tagamiseks, eekõige küttesüsteemide toimimiseks	-	x	-	-	-	Siseriiklikud programmid, KOV tulubaas; KOV arendustöötajad
Keskuse detailplaneeringu koostamine	Koostatud on Keskuse detailplaneering, mis on aluseks edasisele arendustegevusele Keskuse piirkonnas	-	x	-	-	-	KOV tulubaas; KOV arendusnõunik

SOTSIAALHOOLEKANNE JA TERVISHOID							
Esmaabi kättesaadavuse tagamine	Kihnu vallas on 24/7 tagatud esmase abi andmise võimekus esmaabibrigaadi olemasolu näol	x	x	x	x	x	Terviseamet; Riiklikud struktuurid, KOV juhtkond
Perearsti teenuse osutamine	Kihnu vallal on eraldiseisev perearsti nimistu, teenust osutatakse saarel.	x	x	x	x	x	Haigekassa; Riiklikud struktuurid, KOV juhtkond
Hambaraviteenuse osutamine saarel	Hambaravikabinet on sisustatud	x	-	-	-	-	Siseriiklikud programmid, KOV tulubaas; KOV arendustöötajad, Tervisekeskuse juhataja
	Osutatakse hambaraviteenust	x	x	x	x	x	KOV tulubaas (ruumid); Tervisekeskuse juhataja
Hooldekodu rajamine	Teostatavus ja tasuvusuuring	-	x	-	-	-	Riiklik toetus, EL fondid, KOV tulubaas; KOV arendustöötajad
	Hooldekodu projekteerimine	-	-	x?	-	-	
	Hooldekodu ehitamine	-	-	-	x?	x?	
Õpilaskodu rajamine Pärnusse	Koostöös teiste KOVidega on Pärnusse rajatud õpilaskodu	-	?	?	?	?	Riik, POL, KOV tulubaas; KOV juhtkond
	Leitud on partnerid, kellega koostöös on võimalik noortele võimalik pakkuda soodsaid elamispiindu keskastmes õppivatele noortele	x	x	x	x	x	KOV tulubaas (toimetulekuraskuste puhul); sotsiaalametnik, KOV juhtkond
Noortele vabaaja tegevuste pakkumine	Toimivad huviringid, mille järele on mõistlik nõudlus	x	x	x	x	x	KOV tulubaas, LEADER jms meetmed; KOV allasutuste juhtkonnad
Pikaajaliste töötute ja heitunute rehabilitatsiooni korraldamine	Erinevate koolitus- ja teavitustegevuste tulemusel on pikaajaliste töötute ning heitunute arv vähenenud	x	x	x	x	x	Riik, LEADER jms meetmed, KOV tulubaas; sotsiaalametnik

AVALIK KORD JA TURVALISUS

Jõustruktuuride hoone ehitamine	Suara sadama DP-s ettenähtud alale on ehitatud jõustruktuuride hoone.	-	x?	x?	-	-	RKAS, Siseministeerium; KOV juhtkond
Tuletõrje veevõtukohtade rajamine ja kaasajastamine	Linaküla külla ja Rootsiküla külla on rajatud täiendavad veevõtukohtad	-	x	-	-	-	KOV tulubaas; KOV arendus- ja keskkonnanõunik
	Kaasajastatud on olemasolevad veevõtukohtad	-	x	-	-	-	
Koostöö riigiga	Käivitatud on abipolitseinike süsteem (initsiatiivi olemasolul)	-	x?	x?	x?	x?	KOV tulubaas; KOV juhtkond KOV tulubaas
	Pidev suhtlus PPA'ga jõustruktuuride töö paremaks korraldamiseks saarelistes tingimustes	x	x	x	x	x	
Teavitustöö korraldamine	Avalikkust teavitatakse avaliku korra tagamise vajalikkusest, nõuetest. Toimuvad õppe- ja koolitusüritused.	x	x	x	x	x	LEADER jms meetmed, KOV tulubaas; KOV allasutused
Kaunite kodude konkurss	Toimub iga-aastane "Kaunis kodu" konkurss, millega väärtustatakse tegevusi, mis aitavad kaasa saare heakorra parandamisele	x	x	x	x	x	KOV tulubaas; valitsuse vastav komisjon

KESKKOND							
Põllumajandusmaa sihtotstarbelise kasutamise soodustamine	Soodustatakse jätkusuutlikke tegevusi, mis on suunatud põllumajandusmaa pikaajaliseks kasutuses hoidmiseks	x	x	x	x	x	EL toetused, LEADER jms meetmed, KOV tulubaas; KOV juhtkond
Üldplaneeringu (ÜP) kaasajastamine	Kehtestatud on ÜP, mis suunab KOVi ruumilist arengut kokkulepitud suunas ja raamistikus	x	x	-	-	-	KOV tulubaas; KOV juhtkond, arendus- ja keskkonnanõunik
ÜVK väljaehitamise otstarbekuse väljaselgitamine	Koostatud on ÜVK-võrgu rajamise teostatavus(-tasuvus)analüüs, mille alusel koostatakse edasised arenduskavad	-	x	-	-	-	KOV tulubaas; keskkonnanõunik
Üksikmajapidamiste veesüsteemide rajamise toetamine	On toetatud puhta joogivee kättesaadavuse parandamist	x	x	-	-	-	Riik, KOV tulubaas; KOV keskkonnanõunik
KOV-i asutuste kanalisatsioonirajatiste rekonstrueerimine	Tervisekeskuse kanalisatsioonirajatis on rekonstrueeritud	-	x	x	-	-	Siseriiklikud programmid, KOV tulubaas; KOV keskkonnanõunik
KOVile kuuluvate puurkaevude rekonstrueerimine	KOVile kuuluvate puurkaevude vesi vastab joogivee nõuetele ning pumbamajad on rekonstrueeritud	x	-	-	-	-	Siseriiklikud programmid, KOV tulubaas; KOV keskkonnanõunik
Maastikuhoolduskava koostamine	Koostatud on maastikuhoolduskava, mille järgi korraldada edasised tegevused	-	x	x	-	-	KOV tulubaas; KOV arendus- ja keskkonnanõunik
Jäätmemajanduse tõhusam korraldamine	Elanike jäätmete kogumise alased teadmised ning teadlikkus on tõusnud. Vastavad eeskirjad on kaasajastatud, et tagada jäätmete kogumine nõutaval viisil.	x	x	x	x	x	KOV tulubaas, KIK; keskkonnanõunik
Hoonete miljööväärtusliku renoveerimise toetamine	Kehtestatud ÜP-s arhitektuursete kitsendustega aladel kitsendustest tulenevad ehitushinna kallinemised on osaliselt kompenseeritud (juhul kui sellised kitsendused rakenduvad)	-	-	x?	x?	x?	KOV tulubaas; Kihnu Vallavolikogu (korra kehtestamine pärast ÜP kehtestamist)

VALLA JUHTIMINE JA KOMMUNIKATSIOON

Kodanikele paremate võimaluste loomine, et olla kursis valla juhtimisega	Info on kättesaadav läbi ajakohase kodulehe ning kodanikel on võimalus arvamust avaldada läbi suhtlusvõrgustike	x	x	x	x	x	KOV tulubaas; KOV juhtkond
Arengukava, üldplaneeringu jt arengudokumentide koostamine ning ajakohastamine	Juhtimise aluseks on ajakohased arengudokumendid	x	x	x	x	x	KOV tulubaas; KOV juhtkond

Tingmärgid

x tegevus on planeeritud realiseerida märgitud aastal

x? tegevuse realiseerumise tõenäosus märgitud aastal sõltub seotud tegevuse realiseerumisest või selle tulemusel saadavast teabest

? tegevuse realiseerumine ei sõltu KOVist

- tegevust ei planeerita märgitud aastal teostada

Kasutatud materjalid

- Arengustrateegia Pärnumaa 2030+. Pärnu Maavalitsus. 2010.
- Arengukaval põhinev kohaliku omavalitsuse arengutegevus (Geomedia 2007) .
- Arutelu Kihnu valla elanikega 16.04.2011.
- Kultuuriprogramm „Kihnu kultuuriruum 2011-2014“. Kultuuriministeerium. 2011.
- Kihnu valla arengukava 2007-2013.
- Kihnu muuseumi arengukava
- SA Kihnu Kultuuriruumi arengukava aastateks 2008-2011.
- Kihnu, Manilaiu ja mandri vahelise ühenduse arengukava. Eesti Mereakadeemia. 2002.
- Pärnumaa spordi arengukava 2007-2015. 2008.
- Eesti kalanduse strateegia 2007-2013. Põllumajandusministeerium.
- Kihnu kultuurikeskkonna turismitaluvusuuring. Priit-Kalev Parts, Kalev Sepp ja Anneli Palo. 2004.
- Kihnu valla jäätmehoolduseeskiri. Kihnu Vallavolikogu määrus nr 10. 28.04.2008.
- Kihnu valla koerte ja kasside pidamise eeskiri. Kihnu Vallavolikogu määrus nr 5. 23.02.2006.
- Pärnu maakonna puhke- ja turismimajanduse arengukava aastateks 2005-2008. 2005.
- Kihnu valla üldplaneering (arengukava).
- Kihnu valla üldplaneering, eskiis 2006. Jaak-Adam Looveer. 2004-2006.
- Kihnu valla rahvastikuproгноos 2000-2025. Tiit Tammaru. 2003.
- Kihnu Majanduse osaühingu majandusaasta aruanne 2009, 2010
- Kihnu Rootsiküla arengukava 2011-2016
- Pärnu maakonna tuuleenergeetika teemaplaneering, koostamisel.
- Pärnu maakonna teemaplaneering "Asustust ja maakasutust suunavad keskkonnatingimused".
- Pärnu maakonna teemaplaneering "Maakonna sotsiaalne infrastruktuur 2008-2015"
- Küsitlus elanike ootuste kohta Kihnus. Valimisliit Parem Kihnu. 2005, 2009.
- Kihnu Kooli arengukava 2008-2015.
- Rahvaküsitlus Kihnuga seotud inimeste arvamusest Kihnu olevikust ja tulevikust. Kihnu Vallavalitsus. August, 2011.
- „Energiamajanduse riikliku arengukava aastani 2020“. Majandus- ja Kommunikatsiooniministeerium.