

Kinnitatud Kihnu Vallavolikogu  
18.02.2014. a määrusega nr 2



# **KIHNU VALLA ARENGUKAVA**

**2012-2020**

Kihnu 2014

# Sisukord

Sissejuhatus.....	3
Arengukavas kasutatavad põhimõisted.....	5
1 Kihnu valla üldkirjeldus .....	6
1.1 Asukoht.....	6
1.2 Rahvastik.....	6
1.3 Tööhõive.....	8
1.4 Kihnu identiteet ja traditsiooniline elulaad.....	9
1.5 Valitsemine, haldusvõime.....	10
1.6 Koostöö ja välissuhted.....	14
2 Arengukava täitmine 2007-2013 .....	15
3 Valla hetkeolukord ja arengutaseme analüüs.....	17
3.1 Valdkondade hetkeolukord ja probleemid (arengu kitsaskohad).....	17
3.1.1 Haridus .....	17
3.1.2 Kultuur ja vaba aeg .....	19
3.1.3 Majandustegevus .....	24
3.1.4 Taristu ja transport .....	28
3.1.5 Sotsiaaltoetused ja tervishoid.....	32
3.1.6 Avalik kord ja turvalisus.....	34
3.1.7 Keskkond.....	35
3.1.8 Valla juhtimine ja kommunikatsioon.....	39
3.2 Hinnang valla arengutasemele.....	40
4 Kihnu valla arenguvision aastaks 2020.....	43
5 Kihnu valla arengustrateegia .....	43
5.1 Põhimõtted.....	43
5.2 Valla strateegilise arendamise mudel.....	44
5.3 Alaeesmärgid ja tegevused aastateks 2012-2020.....	45
5.3.1 Haridus.....	45
5.3.2 Kultuur ja vaba aeg.....	46
5.3.3 Ettevõtlus ja tööhõive.....	48
5.3.4 Taristu ja transport.....	51
5.3.5 Sotsiaaltoetused ja tervishoid.....	52
5.3.6 Avalik kord ja turvalisus.....	54
5.3.7 Keskkond.....	54
5.3.8 Valla juhtimine ja kommunikatsioon.....	55
6 Tegevuskava 2014-2018.....	57
Kasutatud materjalid.....	65

## Sissejuhatus

Kihnu valla arengukava on peamine alus valla kui kohaliku omavalitsuse (KOV) elu korraldamisel. Vastavalt kohaliku omavalitsuse korralduse seaduse (KOKS) paragrahv 37<sup>2</sup> lõikele 3 peab omavalitsuse kehtiv arengukava ja eelarvestrateegia hõlmama iga aasta 15. oktoobri seisuga vähemalt nelja eelseisvat eelarveaastat. Tulenevalt KOKS-i paragrahv 37<sup>1</sup> lõikest 1 on eelarvestrateegia arengukavast tulenev selgitustega finantsplaan, mis on arengukava osa või arengukavaga seotud iseseisev dokument. Vastavalt pühasutusega väikesaarte seaduse paragrahv 7 peab Kihnu valla arengukava järgima antud seaduses loetletud eesmärgid.

"Kihnu valla arengukava 2012-2020" eesmärk on luua valla kui terviku arengu strateegiline lahendus Kihnu valla tulevikuseisundi ehk visiooni saavutamiseks. Valla arengukava on valla tööd suunav strateegiline dokument, mille abil lepitakse kokku, kuidas võimalikult optimaalselt kasutada ja kaasata ressursse saare igakülgeks arenguks. Kihnu valla arengukava ja selle osa – eelarvestrateegia on aluseks valla eelarve koostamisel. Lisaks valla arengukavale suunavad saare elu ka Kihnu valla üldplaneering ja valdkondlikud arengukavad. Kõik seaduse alusel omavalitsusele kohustuslikud valdkonnapõhised arengukavad, valla arengukava ning üldplaneering peavad olema omavahel seotud ega tohi olla vastuolus. Kihnu vald on kohaliku omavalitsuse üksus Eesti Vabariigis ja Pärnu maakonnas. Et tagada ressursside optimeeritus nii valla, maakonna kui ka riigi tasandil, on valla arengukava koostamisel arvestatud riiklikke ja maakondlikke arengudokumente.

Käesolev arengukava on varasema dokumendi kaasajastatud versioon perioodiks 2014-2018. Arengukava ülevaatamisel võeti aluseks „Kihnu valla arengukava 2012-2020“, mille täitmise tulemused on toodud peatükis 2. „Kihnu valla arengukava 2012-2020“ ja tegevuskava hakati ülevaadata 2013. aasta sügisest. Pärast seda kui vallavalitsus, allasutused ja erinevad huvigrupid olid arengukava ülevaadanud, saadeti arengukava vallavolikogule esimesele lugemisele ning arengukava eelnõu pandi huvitatud isikute kaasamiseks üles Kihnu valla kodulehele. Veebruaris toimunud üldkogul toimus arengukava uue perioodi avalik arutelu.

Kihnu valla arengukava käsitleb Kihnu saart kui terviklikku kogukonda, territooriumit ja kohalikku omavalitsust. Arengukava koosneb seitsmest omavahel seotud osast. Kihnu valla üldkirjelduses antakse ülevaade põhilistest valda iseloomustavatest näitajatest. Teises osas tuuakse välja põhilised suuremad täideviidud tegevused aastatel 2007-2013. Kolmandas osas on teemad jagatud valdkondadeks. Iga valdkonna hetkeolukorra ja probleemide kirjeldamisel on tehtud tihedat koostööd valdkonna esindajatega ja vallaametnikega. Kolmanda osa teine pool keskendub valla

arengutaseme analüüsimisele ja hindamisele. Neljas peatükk kirjeldab Kihnu valla visiooni aastaks 2020. Kihnu valla arengustrateegia ehk viies peatükk toob välja põhilised eesmärgid, mille poole püüeldes on võimalik saavutada Kihnu valla visioon 2020. Kuuendas osas tuuakse välja tegevuskava, milles on sätestatud prioriteedid järgnevas neljaks aastaks. Tegevuskavas on iga tegevuse puhul ära näidatud kavandatavad rahastamisallikad, vastutajad ning tegevuse teostamise orienteeruv aeg. Arengukavaga seotud eelarvestrateegia koostatakse eraldiseisva dokumendina.

## **Arengukavas kasutatavad põhimõisted**

Arengukava – omavalitsusüksuse pika- ja lühiajalise arengu eesmäärke määrav ja nende elluviimiseks tegevusi kavandav dokument, mis tasakaalustatult arvestab majandusliku, sotsiaalse ja kultuurilise keskkonna ning looduskeskkonna arengu pikaajalisi suundumusi ja vajadusi ning on aluseks erinevate eluvaldkondade arengu integreerimisele ja koordineerimisele.

Arengustrateegia – arengu tagamiseks või kiirendamiseks koostatud üldine tegevusprogramm, milles määratakse prioriteet või prioriteetid, pikaajalised eesmärgid või näidatakse kuidas koondada eesmärkide saavutamiseks vajalikke ressursse.

Inimareng – inimese personaalsete oskuste ja teadmiste kasv.

Identiteet – teadmine endast kui osakesest kogukonnast. Väärtuste, sümbolite, emotsioonide kogum, mis ühendab inimesi ja loob kokkukuuluvustunde.

Kvaliteetturism – käesolevas arengukavas mõistetakse kvaliteetturismina turismi vormi, mis väärtustab Kihnu loodust ja kultuurieripära, sealjuures on pakutavateks teenusteks autentset elamused, traditsioonilistes tegevustes osalemine ja meistriklassi käsitöö. Teenuste tarbijateks on kultuurielamusele suunatud huviga maksujõulised turistid, kes väärtustavad saadud elamust ning on võimelised maksuma selle eest õiglast hinda, mis omakorda tõstab kohalike elanike heaolu ja võimaldab elada traditsioonilisel viisil. Olulised märksõnad on piirkonna loodusliku ja kultuurilise koormustaluvusega arvestamine, piirkonna majanduse toetamine, kvaliteetne giiditöö nii maal kui merel.

Külamiljö – nii materiaalne kui tunnetatav keskkond, mis meid ümbritseb.

Majandusareng – materiaalsete, rahas väljenduvate väärtuste suurenemine.

SWOT analüüs – on strateegiline planeerimisvahend, millega hinnatakse edasise arengu tugevaid külgi (i. k. *strengths*), nõrku külgi (*weaknesses*), võimalusi (*opportunities*) ja ohte (*threats*).

Tegevuskava – tegevuste kirjeldamisel on võimalik kindlaks määrata selle teostamise aeg, maksumus, vastutaja ja finantseerimisallikad.

Valdkond – tegevuste laadi alusel eristatav tegevuste üldistatud kogum.

Valdkondlik arengueesmärk – valdkonnas seatud eesmärk, mille täitmine tugevdab valdkonda ja aitab liikuda visiooni saavutamise suunas.

Visioon – üldine kirjeldus seisundist, mida tahetakse piirkonnas teatud ajaks saavutada.

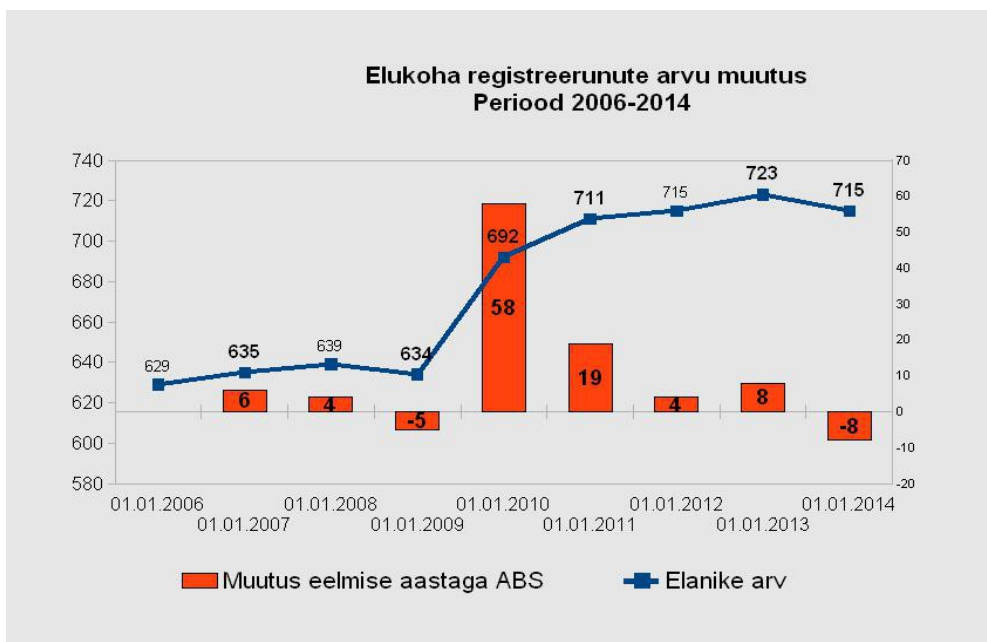
# 1 Kihnu valla üldkirjeldus

## 1.1 Asukoht

Kihnu vald asub Liivi lahes Kihnu saarel, olles suuruselt Eesti seitsmes saar (17,42 km<sup>2</sup>)<sup>1</sup> ja Liivi lahe suurim saar. Koos saarega kultuuriliselt seotud ümbritsevate asustamata laidudega (kokku 75 laidu, territ. ca 0,29 ha) laieneb valla territoorium kokku 17,71 km<sup>2</sup>-ni. Saar on 7 km pikk ja kuni 3,3 km lai. Mandrist eraldab Kihnu saart umbes 10 km laiune Kihnu väin, linnulennul on Tõstamaa poolsaare Lao maaninast Kihnuni 10,6 km, Pärnuni on 41 km, Ruhnuni 60 km, Riiani 123 km. Kihnu saare rannajoone pikkus on 36,2 km. Lähim asustatud ala on Tõstamaa valla Manija saar 7,5 km kaugusel. Distant Kihnust Läti pealinna Riiani (saareelanike jaoks oluline ajalooline kaubakeskus) on 123 km.

## 1.2 Rahvastik

Kihnu saare elukohaks registreerinud 715 (Rahvastikuregistri seisuga 01.01.2014) elanikku jaotub nelja küla - Lemsi küla, Linaküla küla, Rootsiküla küla ja Sääre küla- vahel. Vaadeldes kahe rahvaloenduse (2000. ja 2011. a) andmeid, kus 2000. a oli saarel 510 alalist elanikku ja 2011. a 487, võib öelda, et Kihnu rahvaarv vähenes viimase kümnendi jooksul vaid 23 inimese võrra ehk 4,5% (vt joonis 1 „Elukoha registreerunute arvu muutus“). Eesti kogurahvastiku kahanemine oli 5,5%. . 2009 ja 2010 aasta elukoha registreerunute hüpe on tingitud transpordisoodustuste rangemast kontrollist laevaliinidel.

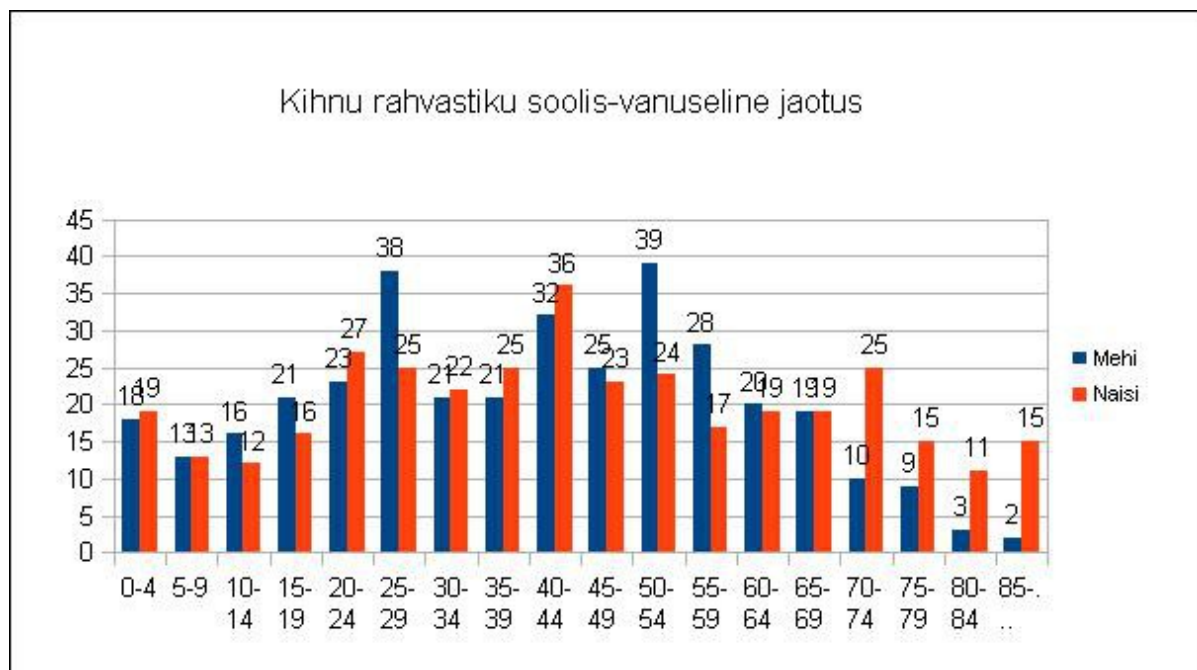


Joonis 1. Elukoha registreerunute arvu muutus (andmed www.fin.ee)

1

Maa-ameti 01.06.2009. a määratud merepiiri alusel

Võrrelduna Eesti üldiste demograafiliste näitajatega võib kokkuvõtvalt väita, et Kihnu elanike arv on suhteliselt stabiilne ja tööealise elanikkonna osakaal vanusestruktuuris on võrdlemisi suur.



**Joonis 2.** Kihnu registreeritud elanike soolis-vanuseline jaotus seisuga 01.11.2013 (721 inimest)

Kihnu saare rahvastikku iseloomustab suur turistide arv saarel suvekuudel. AS Kihnu Veeteede andmetel külastab aastas saart keskmiselt ligikaudu 18 000 mittekihnlast (2009 2010 ja 2012. a andmetel). Enamus neist suvekuudel – keskmiselt 4000 kuus.

Haridustaseme järgi jagunesid Kihnu elanikud 2011. aasta rahvaloenduse andmetel järgmiselt: kokku elanikke 487, alg- kuni põhiharidusega 243, keskkharidusega 111, keskeriharidusega 42, kõrgharidusega 42, haridustase teadmata 6. Võrreldes 2000. aasta rahvaloendusega on oluliselt tõusnud kõrgharidusega elanike hulk (35 inimese võrra).

Kihnus tegutsevad järgmised vabaühendused: SA Kihnu Kultuuriruum, MTÜ Kihnu Spordiselts, SA Kihnu Väina Merepark, SA Kihnu Kultuuri Instituut, Kihnu EAÕK Nikolaose kogudus, MTÜ Kihnu Mere Selts, MTÜ Kihnu Ajaloouurimise Selts, MTÜ Kihnu Sõprade Ühing, MTÜ Järsumäe Virve pereansambel, MTÜ Suurhall.

### **1.3 Tööhõive**

Kihnu valla territooriumil paiknevaid tööpakkujad on ca 40, kus töötab aastaringselt ca 110 inimest, sh vallaasutused. Neile lisandub orienteeruvalt 68 kalurit<sup>2</sup> ja ca 10 käsitöömeistrit-väiketootjat, kes töötavad aastaringselt. Kokku ca 185 töötajat. Suveperioodil lisandub veel umbes 30 inimest, kes töötavad turismimajanduses, mis on valdavalt hooajaline. Maksimaalse hõivatuse perioodil jagunevad töökohad saarel valdkondlikult järgnevalt:

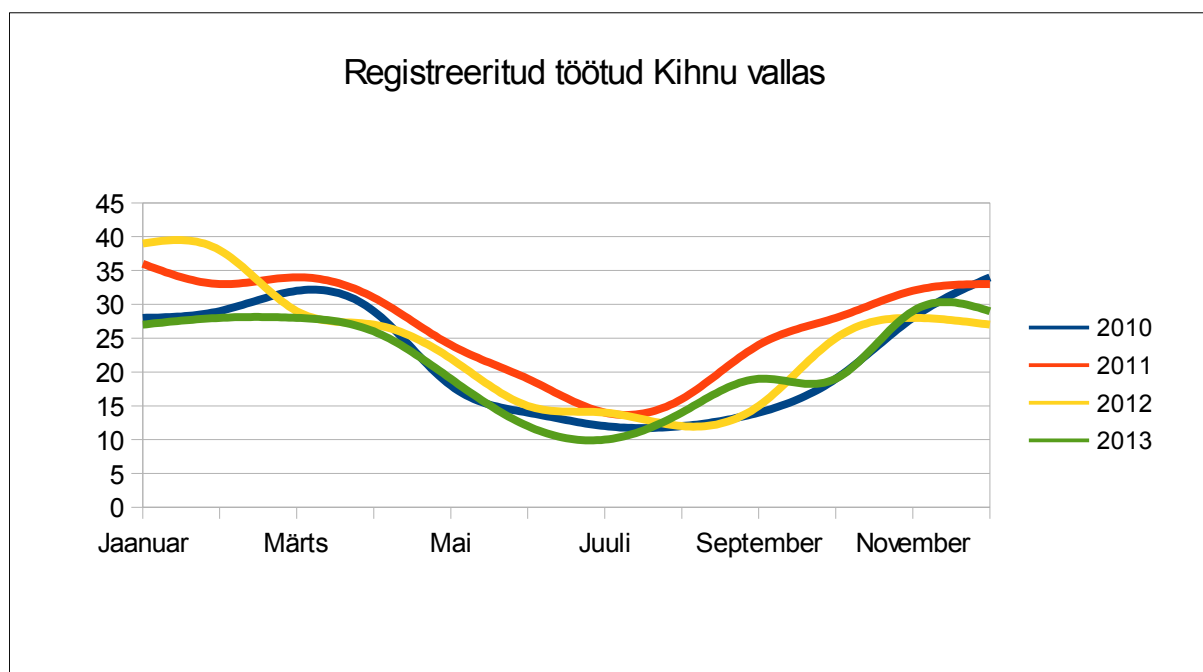
- kalanduses ca 30% (60-70 töökohta);
- eelarvelised asutused ca 20% (41 töökohta);
- kaubandus 6% (ca 15 töökohta);
- teenindus 14% (ca 30-35 töökohta);
- turismimajandus 16% ( 30-40 töökohta);
- riiklikult finantseeritud töökohad 8% (ca 20 töökohta);
- 3. sektor 2% (ca 5 töökohta);
- väiketootmine ca 5% ( ca 10 töökohta).

Aastaringse tööjaotuse arvestuses moodustab kalandus siiski oluliselt suurema osa (ca 50%), sest lisaks kalurile on tööprotsessi kaasatud kogu kaluri leibkond. Väiketootjaid on vallas ca kümme – OÜ Kihnu Puukoi tegeleb puidutoodete (mööbel jms) valmistamisega, ülejäänud on käsitöömeistrid. Jaanuar 2014 seisuga oli 2013. a maksumaksjaid vallas kokku ca 330 (v.a FIE-d), kellest väljaspool valla territooriumi töötas ca 170, lisaks ca 30 inimest, kelle maksud tasus Sotsiaalkindlustusamet, Haigekassa või Eesti Töötukassa. Kihnu vallas on registreeritud 84 FIE-t ning 32 ettevõtet.

---

<sup>2</sup> 2013 aasta detsembri seisuga on Kihnus 59 kalapüügiloa omanikku ja loale kantud kalureid on 68.





**Joonis 3.** Kihnu vallas registreeritud töötud 2010-2013 aastal

Kihnu vallas on töötuid Töötukassa andmete põhjal (30.11.2013. a. seisuga) 29 inimest. Viimase nelja aasta andmete analüüsi põhjal (vt joonis 3) võib väita, et suveperioodil töötute arv väheneb kuni 10-ni ning talveperioodil ületab 30 inimese piiri.

#### ***1.4 Kihnu identiteet ja traditsiooniline elulaad***

Kihnu kultuuriruum kujutab endast unikaalse kultuuripärandiga elanikkonna ja saarelise keskkonna ehedat sümbioosi, kus inimesed on ümbritsevast loodusest olemuslikult sõltuvad olnud ning aegade jooksul sellega kohanenud. Kohaliku kogukonna elatusviisid on vahetult seotud ümbritseva mere poolt kujundatud eripärase loodusega. Suhtelise eraldatuse tõttu ja tänu traditsioonilise kogukondliku eluviisi säilimisele on Kihnu saarest ja selle elanikkonnast kujunenud omapärane kultuuriruum, mis on ainulaadne Läänemere geograafilises lähiümbruses ja kaugemalgi. 2003. aastal kandis UNESCO Kihnu saare suulise ja vaimse kultuuripärandi nimekirja.

Küllaltki suure elanikkonnaga saarel on alati olnud **haritava maa nappus**. Seetõttu on meeste peamiseks tegevusalaks siin alati olnud **laevandus ja kalandus**. Põllumajandus on abitootmise rollis ning sellega tegelevad valdavalt naised. Viimastel aastakümnetel on tegevusaladest juurde tulnud turism.

Elu saarel on läbi ajaloo olnud küllaltki **kollektivistlik**. Peaaegu alati on saarel olnud ühine karja- ja heinamaa, põlde hariti suures ulatuses ühisnurmedena, ühendus saare ja mandri vahel, kalapüük

ja laevandus tingisid inimeste olulist vastastikust sõltuvust ja üksteise abistamist ilma igakordse hüvitamiseta. Seda soodustasid saare elanike ammused ja tihedad sugulussidemed üksteisega ja valdavalt vastutulelik loomus.

Saare elanike elatustase on olnud peaaegu alati küllaltki madal, nagu teistelgi Eesti saartel, kuid ühtlane. Saarel ei ole olnud eriti rikkaid ega ka päris viletsaid peresid. Kõrvalekaldumised suurema sissetuleku poole tulenesid laevandusest ja kalandusest, kuid need polnud nii suured, et oleks põhjustanud elanikkonna eriti olulist diferentseerumist. Harjumus teatud üldise elatustasemega ning rahalise sissetuleku saamise ja realiseerimise piiratud võimalused on omakorda vähendanud huvi majandustegevuse intensiivistamise vastu eesmärgiga suurendada isiklikku sissetulekut. Suuremale ettevõtlusele on eelistatud elamist teatud kindlakskujunenud tavade kohaselt. Nii perede kui saare majandus tervikuna on ajalooliselt olnud tugeva **naturaalmajandusliku kallakuga**.

Kihnu suureks väärtuseks on siinsed **etnograafilised iseärasused**. Nende hulka kuuluvad eeskätt naiste kombed – igapäevane rahvariiete kandmine, rahvalike laulude laulmine ja mitmete muude tavade järgimine. Koos Kihnu looduse omapäraga moodustavad need juba ammust ajast hinnatud turismiressursi, mille kasutamine on viimasel aastakümnel võrreldes varasemaga mitmekordselt suurenenud. Seoses ettevõtluse arenguga ja mandriga ühenduse paranemisega on vaja edaspidi pöörata senisest suuremat tähelepanu selle ressursi säilimisele ja säästlikule kasutamisele.

### ***1.5 Valitsemine, haldusvõime***

Kihnu vald on üks Eesti 215 omavalitsusest. Kihnu vallavolikogusse kuulub 9 liiget. Volikogus on moodustatud 1 komisjon: kultuurikomisjon. Kihnu vallavalitsuse struktuur koosneb 2-6 liikmest, hetkel on vallavalitsus neljaliikmeline. Kihnu vallal on osalus Kihnu Majanduse OÜ-s 15,9 %.

Kihnu valla eelarve on perioodil 2011-2013 olnud iga-aastaselt positiivse põhitegevuse tulemiga (vt tabel 1). Põhitegevuse tulud on aasta-aastalt kasvanud, kuid paraku oluliselt aeglasemalt kui põhitegevuse kulud. See on aspekt, millele tuleb järgnevatel perioodidel enam tähelepanu juhtida. Põhitegevuse kuludest (vt tabel 2) moodustab pea poole haridusvaldkonna kulud. Järgnevad vaba aeg ja kultuur ning valitsussektori kulutused. Põhitegevuse kulude ja tulude jaotus on Kihnu valla eelarves küllaltki hästi prognoositav eeldusel, et maksulaekumistes ei toimu väga järske muutuseid.

Eelarve kontekstis on keerulisem prognoosida investeerimistegevuse kulusid. Eelarve on koostatud lähtudes põhimõttest, et kavandatavad kulud on kaetud tuludega või olemasolevate likviidsete varadega. Suuremahuliste projektide teostamisel võib esialgselt planeeritud väljamaksete aeg nihkuda uude eelarveaastesse, mis tekitab investeerimistegevuse kajastamisel suuri hälbeid. Nii

võivad mitme aasta projektid kajastuda ühe aasta investeerimistegevuse kavas (vt tabel 2). Tegelikult teostatud investeeringuid aitab paremini hinnata eelarve täitmise aruanne. 2013. aasta eelarvestuses on investeerimistegevuse maht mahukas, kuid juba arengukava koostamise hetkel on teada, et väljamaksed jäävad 2014. aastasse.

	Eelarve (EUR, täitmise järgi)		Eelarve (EUR, eelarve järgi)
	2011	2012	2013
<b>PÕHITEGEVUSE TULUD</b>	<b>756861</b>	<b>810800</b>	<b>788726</b>
Maksutulud	<b>287595</b>	<b>307178</b>	<b>311971</b>
Füüsilise isiku tulumaks	285243	304727	309271
Maamaks	2352	2451	2700
Tulud kaupade ja teenuste müügist	<b>68588</b>	<b>75920</b>	<b>60927</b>
Saadavad toetused tegevuskuludeks	<b>400416</b>	<b>423570</b>	<b>414728</b>
Tasandusfond (lg 1)	77997	62089	61123
Toetusfond (lg 2)	290127	294058	282676
Muud saadud toetused tegevuskuludeks	32292	67423	70929
Muud tegevustulud	<b>262</b>	<b>4132</b>	<b>1100</b>
Sh kaevandamisõiguse tasu	728	542	1000
Sh laekumine vee erikasutamisest	68	42	100
Sh saastetasud ja keskkonnale tekitatud kahju hüvitis	0	109	0
Sh muud eelpool nimetatata muud tegevustulud	-534	3439	0
<b>PÕHITEGEVUSE KULUD</b>	<b>-635238</b>	<b>-718252</b>	<b>-784631</b>
Antavad toetused tegevuskuludeks	<b>-67956</b>	<b>-71846</b>	<b>-53969</b>
Sotsiaaltoetused ja muud toetused füüsilistele isikutele	-20939	-25186	-30952
Sihtotstarbelised toetused tegevuskuludeks	-43106	-42596	-19324
Mittesihtotstarbelised toetused	-3911	-4064	-3693
Muud tegevuskulud	<b>-567282</b>	<b>-646406</b>	<b>-730662</b>
Personalikulud	-362308	-416230	-470094
Majandamiskulud	-204821	-230048	-253668
Muud kulud	-153	-128	-6900
<b>PÕHITEGEVUSE TULEM</b>	<b>121623</b>	<b>92548</b>	<b>4095</b>
<b>INVESTEERIMISTEGEVUS</b>	<b>-28299</b>	<b>-210823</b>	<b>-192060</b>
Põhivara soetus (-)	-193259	-243307	-781483
Põhivara soetuseks saadav sihtfinantseerimine (+)	173772	62921	605373
(-)	-9103	-29879	-15900
Finantstulud (+)	306	176	0
Finantskulud (-)	-15	-734	-50
<b>EELARVE TULEM (ÜLEJÄÄK (+) / PUUDUJÄÄK (-))</b>	<b>93324</b>	<b>-118275</b>	<b>-187965</b>
<b>FINANTSEERIMISTEGEVUS</b>	<b>0</b>	<b>0</b>	<b>153968</b>
Kohustuste võtmine (+)	0	0	153968
<b>LIKVIIDSETE VARADE MUUTUS (+ suurenemine, - vähenemine)</b>	<b>93324</b>	<b>-118275</b>	<b>-33997</b>

Table 1: Kihnu valla eelarve 2011-2013

	2011	2012	2013	2013 % jaotus
<b>PÕHITEGEVUSE KULUDE JA INVESTEERIMISTEGEVUSE VÄLJAMINEKUTE JAOTUS TEGEVUSALADE JÄRGI</b>	<b>837615</b>	<b>992172</b>	<b>1582064</b>	<b>100,0%</b>
Sh põhitegevuse kulud kokku	635238	718251,56	784631	49,6%
Sh investeerimistegevuse kulud kokku	202377	273920,4	797433	50,4%
<b>Üldised valitsussektori teenused</b>	<b>88588</b>	<b>100429</b>	<b>122900</b>	<b>7,8%</b>
Sh põhitegevuse kulud	88573	100429	122850	15,7%
Sh investeerimistegevuse kulud	15	0	50	0,0%
<b>Majandus</b>	<b>149180</b>	<b>137155</b>	<b>679188</b>	<b>42,9%</b>
Sh põhitegevuse kulud	68280	64370	61019	7,8%
Sh investeerimistegevuse kulud	80900	72785	618169	77,5%
<b>Keskkonnakaitse</b>	<b>52523</b>	<b>29248</b>	<b>97273</b>	<b>6,1%</b>
Sh põhitegevuse kulud	25801	27881	30013	3,8%
Sh investeerimistegevuse kulud	26722	1367	67260	8,4%
<b>Elamu- ja kommunaalmajandus</b>	<b>26116</b>	<b>154879</b>	<b>23233</b>	<b>1,5%</b>
Sh põhitegevuse kulud	17013	17621	22933	2,9%
Sh investeerimistegevuse kulud	9103	137258	300	0,0%
<b>Tervishoid</b>	<b>14209</b>	<b>65541</b>	<b>67131</b>	<b>4,2%</b>
Sh põhitegevuse kulud	14209	15213	19785	2,5%
Sh investeerimistegevuse kulud	0	50328	47346	5,9%
<b>Vabaaeg, kultuur ja religioon</b>	<b>131296</b>	<b>142809</b>	<b>198071</b>	<b>12,5%</b>
Sh põhitegevuse kulud	128261	141595	144571	18,4%
Sh investeerimistegevuse kulud	3035	1214	53500	6,7%
<b>Haridus</b>	<b>294444</b>	<b>319100</b>	<b>335680</b>	<b>21,2%</b>
Sh põhitegevuse kulud	257156	308131	331972	42,3%
Sh investeerimistegevuse kulud	37288	10969	3708	0,5%
<b>Sotsiaalne kaitse</b>	<b>81259</b>	<b>43011</b>	<b>58588</b>	<b>3,7%</b>
Sh põhitegevuse kulud	35945	43011	51488	6,6%
Sh investeerimistegevuse kulud	45314	0	7100	0,9%

Table 2: Kihnu valla eelarvekulude jaotus

Laenuvahendeid ei ole Kihnu vald kajastatud perioodidel kasutanud. Käesoleva perioodi arengukava koostamisel on teada, et investeerimistegevuse projektideks on vaja kasutada sildfinantseerimislaenu ning vajalik on täpsustada ka investeerimislaenu maht.

Kihnu valla ja tema allasutuste struktuuris töötab ca 45 inimest, kellest poole moodustab Kihnu

Kooli personal. Valla hallatavad asutused on Kihnu Tervisekeskus, Kihnu Rahvamaja, Kihnu Muuseum, Kihnu Raamatukogu ja Kihnu Kool. Kihnu Vallavalitsuses töötab lisaks vallavanemale ja vallasekretärile kaks nõunikku, projektijuht, pearaamatupidaja ja poole koormusega vanemraamatupidaja, ITK-spetsialist, poole koormusega sotsiaalametnik, sekretär ja aednik. Antud struktuuriga on tagatud KOV ülesannete täitmine Kihnu valla elanikele vajalikul määral. Ametnikud ja töötajad on erialase haridusega.

Kihnu vald on omavalitsuste võimekuse tabelis 41. kohal (2009-2012 koond).

### ***1.6 Koostöö ja välissuhted***

Kihnu vald osaleb Pärnumaa Omavalitsuste Liidu töös, Eesti Saarte Kogus, MTÜ Pärnu Lahe Partnerluskogus, SA Kihnu Väina Merepargis ja MTÜ Liivi Lahe Kalanduskogus.

Koostööd arendatakse hariduse-, kultuuri- ja spordi alal: läbi SA Kihnu Kultuuriruumi<sup>3</sup> teeb vald koostööd erinevatel tasanditel nii kodu kui välismaal, Pärnumaa mereäärseid valdu seovad ühiselt korraldatavad sportmängud.

Tulenevalt saarelistest oludest osalevad Kihnu valla esindajad aktiivselt riiklike ülesannete (transport, tervishoiuteenused, päästeteenused) koordineerimisel, tehes konstruktiivset koostööd Pärnu Maavalitsuse, Terviseameti, Lääne-Eesti Päästkeskuse ning teiste riiklike struktuuridega, millel on ühisosa Kihnu vallaga.

Olulised partnerid Kihnu vallale on teised saarvallad ning organisatsioonid, mis toetavad saarte arengut, näiteks Eesti Saarte Kogu. Välissuhtluse kontekstis tuleb keskenduda kanalitele, mis omavad otsest väljundit ja mõju Kihnu valla arenguvõimalustele, mistõttu on asjakohane üle vaadata partnerorganisatsioonidesse kuulumise põhimõtted ning need uuesti sõnastada.

---

<sup>3</sup> Kihnu valla esindaja on SA Kihnu Kultuuriruumi põhikirja kohaselt sihtasutuse nõukogu liige

## 2 Arengukava täitmine 2007-2013

Olulisemad tulemused, mis saavutati Kihnu vallas aastatel 2007-2013 on järgmised:

- Kihnu pulma taaselustamine (Toetusfond – a´1600 EUR)
- Merenduse ja rahvakultuurialase koolituse läbiviimine 2007
- Arvutiklassi kaasajastamine 2007
- Rahvamaja akustika parandamine 2007
- Muuseumi rekonstrueerimisprojekt 2007
- Tehnika juurde soetamine teenuste osutamiseks 2007
- Karjaaedade rajamine 2007
- Kalmistu väravate korrastamine 2007
- Konverentsiõppe sisseviimine 2008
- Laste mänguväljaku uuendamine 2008
- Kruusa purustamine 2008
- Korterite soetamine Uusmaja 2008 & 2010
- Kiirabiauto soetamine 2008 (alates 2011 Põhja-Eesti Regionaalhaigla halduses)
- Jäätmejaama ehitamine 2005-2008
- Tervisekeskuse II osa rekonstrueerimine 2009
- Kruusa teedele vedu 2009
- Muuseumi rekonstrueerimine 2009
- Jaan Oadi albumi trükkimine (jätk 2008st) 2010
- Jõusaali ehitamine 2010
- Sadama kaevu soetamine 2010
- Suaru sadama DP kehtestatud 2010
- Talumuuseumi ehitamine (SA Kihnu Kultuuriruum on tellinud ehitusprojekti, vald toetab abihoonete rekonstrueerimise omafinantseeringu katmisega 2011)
- Kool-lasteaia projekteerimine 2011
- Rahvamaja küttesüsteem: ventilatsioon ja katus (projekteerimisel alates 2010)
- Keskuse (kool, muuseum, rahvamaja) kanalisatsioon – puhasti projekteerimine ja ehitamine 2011
- Valla puurkaevude rekonstrueerimise (rahastuse saamine 2011, tööd 2012)
- Hajaasustuse veeprogrammi toetamine 2009 ja 2011.
- Tolmuvaba katte paigaldamine kohalikele teedele 2009-2013
- Koolimaja osaline soojustamine 2010

- Lasteaia ruumide ja rühmade arvu suurendamine 2012-2013
- Hambaravikabineti avamine 2012
- Valla kaevude rekonstrueerimine 2012
- Tänavavalgustuse täiendamine
- Vabatahtliku Kaitseliidu üksuse moodustamine
- Kiriku kellatorni, akende ja väravate renoveerimine 2012-2013
- Kihnu kaunite kodude tunnustamine 2013
- Suaru sadama lossimiskai ja tankimiskai projekteerimine ja rekonstrueerimine 2013, jätkub 2014
- Suaru sadama tehnosüsteemide projekteerimine 2013
- Lemsi küla sadamapiirkonna reoveepuhasti rajamine 2013
- Rahvamaja maaküttele viimine 2013
- Tervisekeskuse ümberehitus ja maaküttele viimine 2013
- Koolimaja maaküttele viimise ettevalmistamine 2013
- Ettevõtluse toetamine 2012
- Kihnu Pärimuskooli loomine SA Kihnu Kultuuriruumi eestvedamisel 2013
- Kihnu Rahvamaja tuletõrje veevõtukoha rekonstrueerimine 2013

Valla arengukava eesmärkide täitmist on soodustanud Kihnu Regionaalprogrammi olemasolu perioodil 2007-2010. Samuti Väikesaarte programmi loomine 2011. aastal.



## **3 Valla hetkeolukord ja arengutaseme analüüs**

### ***3.1 Valdkondade hetkeolukord ja probleemid (arengu kitsaskohad)***

Kavandamiseks arendustegevust, on vajalik kaardistada hetkeolukord erinevate valdkondade lõikes. Peatükk põhineb arutelu tulemustel, mis viidi läbi haridust, kultuuri, majandust, taristut ja transporti, sotsiaalhoolekannet ja tervishoidu, avalikku korda ja turvalisust, keskkonda ning valla juhtimist ja kommunikatsiooni puudutavatel töökoosolekutel. Koosolekule olid kutsustud vastava ala esindajad ning vallaametnikud. Iga valdkonna lõpus on välja toodud põhilised probleemid, mis vajavad tulevikus lahendamist.

#### **3.1.1 Haridus**

Kihnu kultuuri kestmise üheks tähtsaimaks alustalaks on kohalik kool, mis mängib olulist rolli protsessis, mille eesmärgiks on kindlustada kihnu keele ja kultuuri edasipüsimine ning areng. Kuna erinevatel põhjustel on paljudes kihnu peredes kihnu keel ja kombed unustusse vajumas, peab just kool olema see koht, kus kogukonna poolt antakse lastele edasi saarele omast traditsioonilist kultuuri.

Traditsiooniliselt on Kihnu saarel noored ja vanad koos elanud ning nooremate laste eest on hoolt kandnud eelkõige vanavanemad. Viimastel aastatel on olukord muutunud. 2001. aastal alustas esimest korda suveperioodil (juuni - august) laste suvine mängurühm, kus oli 10-15 last vanuses 3-6 aastat. Nende järgi vaatasid neli kasvatajat. 1. septembril 2006. aastal avati Kihnu saarel lasteaed, kus 2013. aastal käib 28 last, kes jagunevad kahe rühma vahel. Ruumid lasteaiale rajati kooli ruumiprogrammi arvelt. 2013. aastal töötab lasteaed kolme pedagoogilise haridusega lasteaiaõpetaja ja kahe õpetaja abiga. See näitab, et lasteaia käivitamine 2006. aastal oli õige samm. Lasteaia juurde on ehitatud mänguväljak. Perioodiks 2014-2018 ei ole lasteaias enam järjekordi.

Kihnu Kooli hoone on ehitatud 1972. aastal, rekonstrueeritud 1997. aastal. Suurimaks probleemiks on hoone halb ehitustehniline seisukord ning vajadustele mittevastav ruumiprogramm nii kooli kui lasteaia osas. Vaatamata suhteliselt värskele väljanägemisele ning suurele kubatuurile, ei hoiu hoone talveperioodil sooja ning pole vajalikke pindu klassidele, lasteaiale ega tehnilisteks ruumideks. Kooli kinnistul on hetkel kasutusest väljas olevaid hooneid, mida saab õppetegevuse paremaks osutamiseks korda teha.

Kooli kütmine toimub elektrienergiaga. Kulutused sellele on olnud kõrged alates

renoveerimisest 1997. aastal, mil hoone viidi üle 100% elektriküttele elektriradiaatoritega. 2006. aastal ilmnes lasteaia-osa ehitustöö käigus, et koolihoone soojustus on puudulik (laskunud, paigaldatud vähem kui vaja). 2009. aasta ehitusekspertiis ja energiaaudit kinnitavad sama. Hoone ventilatsiooni toimimine on puudulik ja süsteem ebaefektiivne – soe õhk juhitakse ilma soojustagastuseta otse välisõhku. Sööklaruumides ei toimi ventilatsioon üldse. Õppetöö toimub õppetööd mittesoodustavates tingimustes.

Kihnu Kool ühendab endas nii lasteaeda, algkooli kui ka põhikooli. Kihnu Koolis õpib 01.11.2013 seisuga 36 õpilast, alusharidusrühmades 28 last. I klassi astus 2013. aastal kolm õpilast. Aastaks 2020 on prognoositud õpilaste arvuks 56 (vaata tabel 2). Kihnu Koolis on 28 töötajat, neist pedagoogilisi töötajaid 18. Koolile on leitud IT-töötaja. Kooli arengukava on koostamisel. Koolis on 2013/2014 õppeaastal moodustatud viis klassikomplekti. Pedagoogide keskmine koormus on 0,54 ametikohta. Kooli õpetajatest pea kõik omavad kõrgharidust ja pedagoogilist ettevalmistust.

<b>Klass/aasta</b>	13/14	14/15	15/16	16/17	17/18	18/19	19/20	20/21
<b>I</b>	3	10	4	9	8	7	8	5
<b>II</b>	2	3	10	4	9	8	7	8
<b>III</b>	3	2	3	10	4	9	8	7
<b>IV</b>	2	3	2	3	10	4	9	8
<b>V</b>	3	2	3	2	3	10	4	9
<b>VI</b>	1	3	2	3	2	3	10	4
<b>VII</b>	7	1	3	2	3	2	3	10
<b>VIII</b>	9	7	1	3	2	3	2	3
<b>IX</b>	6	9	7	1	3	2	3	2
<b>KOKKU</b>	<b>36</b>	<b>40</b>	<b>35</b>	<b>37</b>	<b>44</b>	<b>48</b>	<b>54</b>	<b>56</b>

**Tabel 3.** Õpilaste arvu prognoos aastate lõikes Kihnu Koolis

Tabelis 2 on toodud hetkel Kihnu Koolis õppivate laste arv ja prognoos järgnevate aastate lõikes. Käesoleval aastal õpib koolis 36 õpilast. Iga järgneva aasta kohta on prognoos tehtud eelneva aasta ja Kihnu registreeritud laste põhjal, arvestusega, et esimesse klassi lähevad 7-aastased lapsed (elanikeregistri järgi). Tegelikud numbrid võivad prognoosist erineda 3-4 lapse võrra, sest kõik Kihnu registreeritud lapsed ei ela ega käi koolis saarel.

Kihnu Kooli õpilastest pea 80% õpivad mõnd rahvapilli: akordioni, viiulit, löötsa või kitarr. Lisaks toimuvad folkbändide proovid. 2013/2014 õppeaastal on akordioniõpilasi 27, viiuliõpilasi 21, kitarr- ja löötsaõpilasi hetkel ei ole (tegemist on tsükelõppega). Pilliõppe korraldamine ning pillide muretsemine on suuresti toimunud SA Kihnu Kultuuriruum initsiatiivil ja eestvedamisel projektipõhiselt, vaid akordionitunnid on toimunud kooli

eelarves olevate ringitundidele ettenähtud vahendite arvel. Iganädalase pilliõppe täienduseks toimub pillilaagreid ning võetakse osa folkloorifestivalidest. Seni on pilliõppe korraldamiseks vajalikud finantseeringud saadud läbi erinevate projektide. Perioodi 2012-2020 arengukavas on välja toodud, et vajalik on süsteemi korrastamine, ühtne juhtimine, ühtse õppekava ning tööplaani kinnitamine ning soovijatele võimaluste loomine edasisteks muusikaalasteks õpinguteks. Alates 2014. aasta jaanuarist on SA Kihnu Kultuuriruumi eestvedamisel käivitatud erahuvikool, Kihnu Pärimuskool, mis koondab huvitegevuse ühte asutusse. Kihnu Pärimuskool loob võimaluse Kihnu valla huvitegevust koordineeritult arendada.

## **Probleemid**

### **Lasteaed**

- Nõuetele mittevastav ruumiprogramm.

### **Kool**

- Puudub tugiõppe spetsialist;
- Koolimaja halb ehituslik olukord (soojustus, ventilatsioon, valgustus, vee- ja kanalisatsioonisüsteem, küttesüsteem) ja ebafunktsionaalne ning vajadustele mittevastav ruumiprogramm;
- Koolispordiks vajalike rajatiste puudumine (koolimaja juures asuva palliväljaku ebasobiv kate), korraliku spordiväljaku puudumine (kergejõustik, sportmängud jm.);
- Kihnu Pärimuskooli muusikaõppe rahastamise ebakindlus (projektipõhine rahastamine).

### **Kogukond**

- Haridusteemaline tegevus (elukestva õppe süsteemi kujundamine) väljaspool kooli on koordineerimata.

### **3.1.2 Kultuur ja vaba aeg**

Suhtelise eraldatuse tõttu ja seoses traditsioonilise kogukondliku eluviisi säilimisega on Kihnu saarest kujunenud omapärane kultuuriruum, mis on ainulaadne Läänemere lähiümbruses ja kaugemalgi. Kõige arhailisemad ja püsivamad traditsioonid avalduvad kihnu pulmakombestik, rahvakalendri tähtpäevade ja kirikupühade tähistamises. Eelkõige kihnu pulmatsükkel on loonud unikaalse raamistik, mitmesuguste kultuuripärandi elementide kestmiseks üle aja, mille hulgas on esiplaanil iidne kombestik, regivärsiline pulmalaul,

pillilood ja traditsiooniline käsitöö.

Kihnlased on tavapäraselt elanud väiketaludes. Kihnu pere elatus põhiliselt kalapüügist, hülgeküttimisest ja meresõidust. Mehed veetsid nende kohustustega seoses palju aega kodust eemal. Naised olid peamised majapidamise, karjakasvatuse ja maaharimise eest hoolitsejad. Taluperenaise õlule langes samuti kohustus kasvatada lapsi ja lapselapsi, millega kaasnes ühtlasi vajadus ja võimalus anda edasi kogukonna pärimuslikke tõekspidamisi. Peamised sõnalise, rituaalse ja usundilise traditsiooni kandjad on olnud läbi aegade naised. Mehed on iidsetest aegadest peale tegelenud meresõiduga, tuues koju kaasa uuendusi ja teadmisi kaugetelt meretagustelt maadelt. Mõned kihnu kultuuri elemendid, nagu tavandid ja käsitöö, on säilinud oma algsel kujul ja funktsioonis tänase päevani (naised kannavad triibulist kihnu kõrti ja värvilisi sitspõlli igapäevaste talituste juures). Teised kultuurielemendid, nagu laulud, tantsud ja muusika, on säilinud osalt oma algsel kujul, osalt uues olukorras ning funktsioonis.

Samas on elukorralduses toimunud ka palju muutuseid. Oma koha on igapäevaelus leidnud massimeedia (internet, TV, raadio). Seoses haridustaseme tõusuga on avardunud kihnlaste maailmapilt. Inimeste vaimsete ja kultuuriliste vajaduste rahuldamine on oluline osa konkurentsivõimelise elukeskkonna loomisel, kohaidentiteedi hoidmisel ja elanikkonna ühtekuuluvustunde püsimisel.

2003. aastal kandis UNESCO Kihnu saare kultuuriruumi suulise ja vaimse kultuuripärandi nimekirja. UNESCO ehk Ühinenud Rahvaste Hariduse, Teaduse ja Kultuuri Organisatsioon on üks ÜRO 16. eriorganisatsioonist. Eesti võeti UNESCO liikmeks 14. oktoobril 1991. UNESCO üheks põhiliseks ülesandeks on maailma vaimse ja füüsilise pärandi väärtustamine. Vaimse kultuuripärandi kaitse tähendab eelkõige selle elujõulisuse tagamist - väärtustamist ja püsimist elavas kasutuses. Kihnu kultuuripärandi säilimise ja väärtustamise kindlustamiseks on loodud riiklikult finantseeritav SA Kihnu Kultuuriruum. Sihtasutuse eesmärk on taaselustada ja hoida kihnu kultuuriruumile omaseid kultuuritraditsioone, kombeid ja tavasid. Selleks on soetatud ka talukoht, mis on kavas arendada pärimuskultuurikeskuseks, pakkudes kihnu kultuurist osasaamiseks käega katsutavaid võimalusi. Järjekindel pilliõppealane tegevus on tekitanud harukordse olukorra, kus peaaegu kõik Kihnu Kooli õpilased oskavad mängida vähemalt ühte rahvamuusikapilli. SA Kihnu Kultuuriruumi tegevusi täiendab SA Kihnu Kultuuri Instituut, kes on olulise panuse andnud kihnukeelse kirjanduse, s.h õppetegevuseks vajaliku kirjanduse, väljaandmiseks ning käivitanud kihnukeelsed uudised Eesti Rahvusringhäälingus. Lisaks korraldab SA Kihnu Kultuuri Instituut Pärnus

mandrikihnlaste kokkusaamiseid, et kihnu kultuur, sh keel ei ununeks.

### **Valla kultuuriasutused**

Kihnus tegutsevad praegu valla kultuuriasutustena Kihnu Rahvamaja, Kihnu Raamatukogu ja Kihnu Muuseum.

**Kihnu Rahvamaja** on avatud kõigil tööpäevadel, seoses üritustega ka muul ajal. Samas majas asuvad ka raamatukogu, avalik internetipunkt ja vallavalitsus. Rahvamajas on mitmesugused võimalused kultuuri- ja huvitegevuseks. Võimalus on tegutseda huviringidel, toimuvad kooli kehalise kasvatuses tunnid ja treeningud, õpilaste bändiproovid. Lisaks tähistatakse kalendritähtpäevi, tegeldakse tervisespordiga ning toimuvad üritused, millest võtavad osa peamiselt kihnlased.

Suveperioodil on rahvamaja ka arvukate külaliste päralt – maja uudistavad ekskursioonigrupid ja üksikturistid, toimub laagreid ning suvepäevi. Suvel on kultuuriprogrammiga sisustatud pea kõik nädalalõpud ning üritusi toimub ka nädala sees. Lisaks tantsuõhtutele saab näha teatrietendusi ja kontserte ning näituseid.

Rahvamaja korraldatavad suuremad üritused on uusaastapidu, naistepäeva pidu, emadepäev, jaanipäev, Kihnu-Ruhnu mängud, *Kihnu Tansu Päe*, suvelõpupidu, sügislaul ja jõuluüritused. Rahvamaja organiseerib ka väljasõite folkloori-, spordi- ja vabaajaüritustele (Nt Baltica, Saarte Folklooripäevad, mitmesugused festivalid, Rannamängud, Türi lillelaul).

Rahvamajas töötab juhataja (1,0 ametikoht) ja 2 perenaist (1,6 ametikohta).

**Kihnu Raamatukogul** on ca 170 lugejat ning raamatufondis 7000 eksemplari. Audiovisuaalkogus on – 960 videofilmi (sh ka Kihnu teemalised filmid), millest 150 on DVD-l. Raamatukogus korraldatakse üldhariduslike õppefilmide vaatamist ja näitusi. 2003 aastal liitus Kihnu Raamatukogu veebiraamatukoguprogrammiga URRAM. 2013 aasta septembris liitus raamatukogu täiendatud raamatukogu programmiga U3. Kogu raamatufond on kantud elektroonilisse kataloogi, teavikute ja perioodika laenutus toimub elektrooniliselt. Põhisuundadeks on raamatufondi täiustamine, taastamine ja uute teavikute muretsemine. Kihnu Raamatukogu põhiteenused on teavikute kohapeal kasutamine ja kojulaenutus ning avalikule teabele üldkasutatava andmesidevõrgu kaudu juurdepääsu võimaldamine. Raamatukogu põhiteenused on tasuta. Avalik internetipunkt (AIP) on avatud küllastajatele

raamatukoguga samadel kellaaegadel. Infotehnoloogiline töökeskkond on välja arendatud, külastajate kasutuses on viis arvutit, printimise ja koopiategemise võimalus. 2008. a. sügisest arendati välja kogu maja hõlmav avalik WIFI leviala. 2010. a. on võimalik kasutada SKYPE-i. Raamatukogus on üks töötaja (aasta keskmine 0,7 ametikohta).

**Kihnu Muuseum** on teinud läbi põhjaliku uuenduskuuri ning toimib täna kogukonna keskusena, kus käiakse koos, tehakse käsitööd ning samas toimub muuseumis ka vaimse pärandi kaardistamine ning selle väärtustamine. Pidevalt jäädvustatakse videole Kihnu kultuurisündmusi ja –üritusi. Fotokogu täieneb jõudsalt tänu välitöödele ja konkurside korraldamisele. Näitusetevsus on aktiivne:

- ajutiste näitustega toetatakse kohalikke kultuurisündmusi;
- tutvustatakse Kihnuga seotud kunstnike loomingut;
- käsitletakse mõnda püsiekspositsioonis kajastuvat valdkonda süvitsi;
- tutvustatakse uusi kogusid või üksikesemeid muuseumi fondis;
- tekitatakse erinevates sihtgruppides huvi muuseumi vastu.

Kihnu pärimuskultuuriga seotud ja traditsioonilise eluviisi osaks olevatest üritustest korraldatakse neljapäeviti *üläljõstmisi* (tuletatakse meelde kasutusest välja jäänud kirjumustreid-tehnikaid, kohtutakse huvitavate külalistega jne), kalendritähtpäevade tähistamist, talgud, mälestusõhtuid oluliste kihnlaste sünni- ja surma-aastapäevade meelespidamiseks.

Kihnu käsitööd õpetab muuseum läbi töötubade: suvel rohkem saare külalistele (säärepaela punumine, nukkude valmistamise, kihnu jaki õmblemise, käiste kirjutamise, kangastelgedel kudumise töötoad), külmal ajal õpetatakse kihnlastele keerulisemat ja peenemat näputööd (näit. vöökudumise, kudruste valmistamise töötoad). 2010. a. ilmus Kihnu Muuseumi esmaväljaandena Kihnu kuulsaima kunstniku Jaan Oadi esinduslik pildiraamat. Kihnu Muuseumis on kaks töötajat: täiskoormusega juhataja ja perenaine, kes talveperioodil töötab poole koormusega.

### **Sport Kihnus**

Kehakultuuri ja tervisespordiga tegelemiseks on võimalused rahvamaja saalis (võrkpall, tennis, aeroobika) ja tehnokeskuse jõusaalis. Valminud on tennise- ja rulluisuväljak. Asutatud on MTÜ Kihnu Spordiselts. Tähtsamad üritused, kus tervisesportlased ennast proovile panna saavad, on tervispäev – Kihnu Kõegõ Kangõmad, Kihnu Jooks, Rannamängud, Jüriööjooks ja Püha Loomaia veteranide velotuur. Tervisespordiga tegeleb Kihnus suhteliselt väike ring

inimesi. Võimalike põhjustena võib tuua vähest sportlike eluviiside väärtustamist ning aktiivse eestvedaja puudumist kogukonnas.

### **Kihnu kirik ja kalmistu**

Kihnu õigeusu kirik asub Linaküla külas. Kirik on arhitektuurimälestis. Kirikuhoone vajab investeeringuid ehitustehnilise seisundi parandamiseks. Kogudus on 2010. aastal tellinud ja ka aasta lõpul kätte saanud muinsuskaitse eritingimused ja restaureerimise projekti. Restaureeritud on kiriku torn, aknad, uks ja värav. Vajalik on leida vahendid projekti edasiseks teostamiseks.

Kalmistut hoiavad korras omaksed ning valla aednikud. Kalmistu maa-ala täppismõõdistamine on teostatud. Vaja on kalmistu haldamine viia vastavusse kalmistuseadusega.

### **Probleemid kultuuri ja spordi valdkonnas**

#### **Kihnu rahvamaja:**

- Vajab täiendavaid investeeringuid ehitusvigade parandamiseks ja funktsionaalsuse suurendamiseks;
- Puudus on huviringide juhtidest, kes tegeleksid huviliste juhtimisega, inimeste teavitamise, motiveerimise ja kaasamisega;
- Kihnu inimeste vähene aktiivsus ühistegemistes, huviringides ja rahvaüritustel osalemisel;
- Puudub koht väliürituste ja rahvapidude nagu jaanipäevad, laulupäevad jms läbiviimiseks.

#### **Kihnu muuseum**

- Kihnu Muuseumil puudub hoidla suuremõõtmeliste museaalide hoidmiseks (nt põllutööriistad, regi, hobuvanker jne);
- Puudub giid-pedagoogi ametikoht. Eriti teravalt annab see tunda suveperioodil. Talveperioodil oleks giid-pedagoogi tööks haridusprogrammi läbiviimine Kihnu jt koolide õpilastele valikainena, samuti teadustöö korraldamine ja kihnu kultuuri uurijate metoodiline nõustamine;
- Puudub kohvi ja tee joomise koht muuseumi õuel.

**Kihnu kirik:**

- Kirikus puudub korralik katus ja valvesignalisatsioon;
- Tehnosüsteemid vajavad rekonstrueerimist;
- Kiriklike kommete tähtsuse vähenemine kogukonnas;
- Kiriku laulu ei ole jäädvustatud ja tulevastel põlvedel puudub algmaterjal, mille põhjal traditsiooni edasi kanda.

**Kehakultuur:**

- Puudub polüfunktsionaalne spordiväljak tervisespordi harrastamiseks ning seeläbi võimalus elanikkonna füüsilise aktiivsuse tõstmiseks.

**Rahvakultuuri üldised probleemid:**

- Puudub ühtne pärimuskultuuri õppekeskus, mis võimaldaks erinevate kihnu kultuuritraditsioonide praktiseerimist tänapäeval;
- Kalendritähtpäevade traditsiooniline tähistamine on vähenenud;
- Kihnu pulm kui traditsioone koondav nähtus on hävimisohus;
- Kohalike kiriklike kommete kadumine;
- Traditsioonilise töökultuuri hääbumine;
- Põlvkondade vahelise sideme nõrgenemine kaasaegses külaühiskonnas;
- Noorte ettevõtlike ja aktiivsete eestvedajate vähesus.

**3.1.3 Majandustegevus****Tööhõive**

Ametlikult on Kihnu saarel suhteliselt väike tööpuudus. 31.12.2013. a. seisuga oli Töötukassa andmete põhjal registreeritud töötute arv 29 inimest, mis väheneb suvekuudel. Sotsiaalametniku andmeil võib aga tegelikult arvestada pea poole suurema arvuga, kuna kõik töötud ei ole ennast registreerinud.



<b>Kihnu elanikkond</b>	<b>15-74 aastat (tööealised)</b>		
	<b>M</b>	<b>N</b>	<b>KOKKU tööealisi</b>
Lemsi	76	70	146
Linaküla	68	67	135
Rootsiküla	52	45	97
Sääreküla	76	64	140
<b>Kokku</b>	<b>272</b>	<b>246</b>	<b>518</b>

**Tabel 4.** Tööealise rahvastiku jagunemine külade kaupa (Rahvastikuregistri andmed seisuga 01.11.2013)

Tööealisi on Kihnus vastavalt Rahvastikuregistri andmetele 518 (vt tabel 3). Kihnus on struktuurne tööpuudus, s.t. et kuigi saarel on puudus erinevate erialade oskustöölised, on saarel küllalt palju töötuid, kelle oskused ja kvalifikatsioon ei vasta praegusele nõudlusele. Ettevõtluses võib täheldada ebakindlust uute teenuste pakkumisel, eriti turismisektoris. Kihnut külastab arvestatav hulk turiste, kuid pakutavad teenused on aasta-aastalt samalaadsed. Nii mõndagi teenust, mida võiks eeldada, et saab kohapeal kasutada, ei pakuta või on need raskesti kättesaadavad. Näidetena saab tuua suitsukala kättesaadavuse, võimaluse minna kutselise kaluriga kalaretkele, laenutada paati sõudmiseks jmt. Kitsaskohaks on info kättesaadavus – võimalikud pakkujad on ebakindlad teenuse väljapakumisel ning nõudlejad ei oska konkreetsete isikute poole pöörduda. Kihnu kodumajapidamised suudaksid pakkuda nii elanikele kui ka külastajatele erinevaid teenuseid, mida viimased vajavad, kuid majapidamised vajavad julgustamist ja tuge tegevuse alustamiseks ja süsteemseks korraldamiseks.

**Probleemid ettevõtluses:**

- Madala lisandväärtusega tegevusalade domineerimine;
- Hooajalisus;
- Kvalifitseeritud tööjõu puudus ja oskusteabe nappus;
- Piiratud turg ja kaugus suurtest keskustest ehk nn. välisturu kaugus;

- Regulaarse ühenduse puudumine mandriga;
- Loodusressursside nappus;
- Ebapiisav taristu;
- Madal ettevõtlusaktiivsus (kartus alustada ettevõtlusega tegelemist);
- Ettevõtlustaristu puudumine.

## **Kalandus**

Traditsiooniliselt on Kihnu saare põhiline sissetulekuallikas olnud kalapüük. Kevadine kalapüük algab aprilli lõpus või mai alguses kakuamiräime püügiga, mis kestab jaanipäevani. Saak müüakse piirkonna kokkuostjatele. Juuli keskpaigast septembri alguseni kestab õnge- ja võrgupüük. Sügisest püüki Pärnu lahel alustatakse oktoobris, see kestab jää tekkimiseni. Talvel püütakse kala jää alt kevadise jäälagunemiseni. Kalapüüki reguleerib kalapüügieeskiri, mis seab piirangud traditsioonilisele elatusallikale.

Tulevikusuundumustest on olulisel kohal kalapüügitraditsioonide jätkumine ja tugevnemine. Kavas on taas tegelema hakata ka hülgepüügiga. Selleks, et traditsiooniline kalapüük Kihnu saarel saaks jätkuda, on kavas toetada Kihnu saare elanikele seatud püügipiirangute vähendamist ning investeerida kalasadama ja lautrikohtade seisukorra parandamisse. Samuti on kavas suurendada kalurite omavahelist koostööd.

### **Probleemid kalanduses:**

- Väike osa kalapüügist saadavast tulust jääb Kihnu saarele;
- Kalasadama ja lautrikohtade halb seisukord;
- Kalapüügipiirangud;
- Vähe kalandust toetavaid teenuseid saarel;
- Kalurkonna vähene huvi ja teadlikkus tegevuste mitmekesistamiseks.

## **Turism**

Kihnu pärandkultuur, saareline eraldatud ja mitmekesine loodus on ressursiks puhkemajanduse ja turismi arendamisel. Põhiline turismihooaeg on maist septembrini.

Turism on kalanduse kõrval Kihnu elanike teiseks väga oluliseks sissetulekuallikaks. Saarele korraldatakse grupiturismi väljasõite, mille raames tutvustatakse saare vaatamisväärsusi. Saare elanikud pakuvad giiditeenust ja mitmesuguste suveniiride, eriti käsitööesemete müüki.

Suvel on turistidel võimalik ööbida turismitaludes ja kämpingutes. Saarel on suvel ca 10 majutusk kohta (ca. 210 voodikohta), millele lisanduvad telkimise võimalused. Hooajavalisel perioodil on majutus võimalik ainult mõnes turismitalus.

### **Probleemid turismis:**

- Loodusväärtuste ja osaliselt pärandkultuuri potentsiaali vähene kasutus turismitoodete ja -teenuste väljaarendamisel;
- Saare turismimajanduse ühtse koordineerija puudumine;
- Välja on töötamata ettevõtluse, sh turismi arengukava;
- Regulaarse ühenduse puudumine mandriga;
- Avaliku turismitaristu puudulikkus;
- Turismiattraksioonide vähene väljaarendatus;
- Vähene tähelepanu kvaliteetturismi edendamisele;
- Aastaringsete majutus- ja toitlustuskohtade puudus;
- Turismi hooajalisus;
- Kvalifitseeritud tööjõu puudus;
- Registreerimata majutuskohad.

### **Põllumajandus**

Põlluharimine ja loomakasvatus on Kihnu põlised elatusalad. Hoolimata maade madalast viljakusest on see läbi aegade jätkunud, kuid mitte samas mahus, mis aastakümneid tagasi.

2006 aastal loodi vallaosalusega Kihnu Majanduse osühing, mille põhitegevuseks on põllumajanduslik abitootmine. Taotletud on maastikuilme taastamiseks ja säilitamiseks toetusi. Soetatud on põllumajandus- ja maastikuhooldustehnikat. Kihnu Majanduse osühingule on elanike poolt hooldamiseks rendile antud ca 180 ha maad. Osühingul on 2013. aasta lõpu seisuga 124 veist ja 12 lammast.

Kuigi põllumaadel ja rohumaadel peaks toodetama põllumajandussaadusi, on Kihnu põllumajandusmaa massiivid rentaabliks tootmiseks liiga väikesed, seetõttu tõuseb põllumajandusliku tegevuse eesmärkides tähtsale kohale ka maastikumustri säilitamine. Lisaks Kihnu Majanduse osühingule on saarel teisigi loomapidajaid, kelle tegevus aitab samuti kaasa ranna- ja puisniitude taastamisele. Koos osühingu loomadega on Kihnu saarel 144 veist ja ca 275 lammast, lisaks üksikud lehmad, hobused ja kitsed.

Olulises osas on välja arendatud tehnokeskus, kuhu on rajatud ruumid masinate hooldamiseks ja hoidmiseks. Metsandusest traditsioonilises mõttes Kihnus rääkida ei saa. Metsadel on pigem kaitsefunktsioon.

#### **Probleemid põllumajanduses:**

- Spetsiifilise põllumajandustehnika puudumine või vananemine;
- Tehnika hoidmiseks, loomade ületalve pidamiseks ning puistematerjali paigutamiseks vajalike ruumide puudumine;
- Majanduslikult tasuv põllumajanduslik suurtootmine ei ole saarel võimalik;
- Väheviljakad mullad;
- Vähe põllumaad ning väikesed põllud;
- Traditsioonilise maastikumustri hävimine (karjamaade ja puisniitude võsastumine).

### **3.1.4 Taristu ja transport**

#### **Teed**

Riigile kuuluvaid teid on saarel 14,5 km ja vallateid ca 30 km. Mustkatteta all on 9 km riigiteid ja ca 8 km kohalikke teid. Lisaks on palju metsateid, mida kasutatakse nii jalgsi kui ka liiklusvahendiga läbimiseks, kuid mis ei kuulu teeregistrisse.

Kuna osa teedest on mustkatteta, siis kuival ajal, eriti suvel, on nende teede ümbruses pidevalt õhus tolmu ning see mõjub halvasti teede läheduses elavate inimeste elukvaliteedile. Ebastabiilsest teekattest tulenev ebatasasus lõhub transpordivahendeid.

Teehooldustöid teostab saarel Kihnu Majanduse OÜ. Suvekuudel toimub kruusateede hõõveldamine/tasandamine-profiilerimine ning talvel lumetõrje. Probleemiks on teeäärte võsastumine ning viimastel ekstreemsemate lumeoludega talvedel lumetõrje teostamine kuna puudub vastava võimekusega masinapark ja tehnika.

Praegu puuduvad Kihnus täielikult jalgratta- ja kõnniteed, v.a sadamaalal. Seoses autoliikluse järjest intensiivsemaks muutumisega ja teiselt poolt rattaturismi arenguga tuleb kaaluda nende rajamise vajadust suuremate teede äärde.

## **Sadamad ja laevaliiklus**

Saare ainus sadam on Suaru sadam<sup>4</sup>. Lisaks on veel lautrid ehk looduslikud randumiskohad paatidele. Neist olulisemad on Sigatsuaru (kavas arendada välja väikesadamaks), Suarõninä, Silmininä, Laobaninä, Külaaluse ja Pitkänä.

Suaru sadamas puudub sadamahoone ja tänapäevane sadama taristu. Sellest tulenevalt ei saa sadama kasutajate reisieelset ja –järgset teenindamist korraldada piisavalt hästi. Riigile kuuluv sadamaosas on vajalik rekonstrueerida muul ning ehitada sadama akvatooriumi kaitseks lainemurdja. Vallale kuuluv sadamaosas on vaja jätkata ehitusprojekti järgsete tööde elluviimist. Vallasadama see osa, mis on hõlmatud Vanakirikumäe detailplaneeringuga, tuleb lõpuni planeerida ning näha ette sildumiskohtade suurendamise võimalus. Sadamaala kavandamine ning väljaehitamine parandab oluliselt sadama väljanägemist ning pakutava sadamateenuse kvaliteeti. See tooks Kihnu tõenäoliselt tänasest rohkem turiste, sh. väikelaevadel.

2013. a sügisest alustati Suaru sadama tankla- ja lossimiskai rekonstrueerimisega ning Jõujaam-Sadama tee all olevate kanalisatsiooni- ja veetrasside väljaehitamisega. Koostatud on ka tankla ning sadamahoone ehitusprojektid. Riigisadamas on kavandamisel kaide kohandamised jääklassiga laeva jaoks. Jääklassiga laeva puudumine on jätkuvalt valla arengu kitsaskohaks. Jääklassiga laeva valmimiseni katab talviseid liiklemisvajadusi lisaks lennukile ka hõljuk, mis vajab sadamasse väljaehitatud maabumisplatsi. Kihnu ja Manija saartega regulaarse ühenduse pidamiseks jääklassiga reisiparvlaeva hankimine on ka arengustrateegia Pärnumaa 2030+ üks arendustegevusi.

Kalurite töötingimuste parandamiseks tuleb investeerida kalasadamasse (eelkõige lossimiskai mõistes) ja lautrikohtade korrastamisse (eelkõige Sigatsuaru väikesadama väljaehitamine). Suaru sadamaala väljaarendamine aitaks tõenäoliselt oluliselt elavdada kohalikku ettevõtlust.

## **Lennuväli ja ühistransport**

Lennuväli on sadama kõrval üks tähtsamaid transpordirajatisi Kihnus. Lennuvälja kaudu toimib talvel põhiline ühendus mandri ja saare vahel. Lisaks kasutatakse vajadusel ka hõljukit. Ohutu lennuliikluse tagamiseks on vajalikud investeeringud lennuvälja taristusse -

---

4

Käesolevas arengukavas hõlmab Suaru sadama mõiste kogu sadamaala - nii riigi omandis olevat Kihnu sadamat, valla omandis olevat Suaru sadamat, eraomandis olevat Kalurite sadamat kui ka perspektiivset jahi- või väikelaevade sadamat, mis on võimalik välja arendada olemasoleva akvatooriumi sees paiknevast maaribast.

korrastada dreanaž ja plastikkatte alune pinnas. Kihnu lennuväljakut kasutas 2011. aastal 2257 ja 2012. aastal 2474 reisijat.

Ühistransport saarel hetkel puudub. Munalaiu-Pärnu vaheline ühistranspordiühendus on kohati ebapiisav, sest kõikidelt praamidelt ei ole võimalik ühistranspordiga Pärnusse sõita. 2013. aastast on olukord tunduvalt paranenud tänu tellimispõhise taksobussi teenuse käivitamisele, mis tagab enne- ja pealelõunaste praamireiside teenindamise ühistranspordiga. Kuna Munalaid ei ole praamireisijate viimaseks sihtpunktiks, on tarvis garanteerida inimeste regulaarne ja sujuv liikumine trassil Munalaid – Pärnu. Selleks tuleb käivitada maakondlik bussiliin nn praamibussina, mis arvestab kõiki praami saabumis- ja väljumisaegu.

### **Energeetika ja side**

Kihnu saare elektrivarustus toimub Kihnu väina põhja paigaldatud kaabelülekanaliiniga, mis tuleb saarele Tõstamaa alajaamast. Seega on kihnlaste kogu elektrienergiaga varustus sõltuvuses antud liini toimimisest. Vaja on leida alternatiivseid võimalusi energiaga varustatuse osas ning koostada analüüs, millised meetmed annaksid Kihnu saarele võimalikult suure energeetilise sõltumatuse.

Enamus Kihnu valla asutusi kasutavad ruumide kütmiseks maasoojusenergiat põhinevaid lahendusi, va kool, mis viiakse maasoojusküttele eeldatavalt 2014. aastal. Kodumajapidamistes kasutatakse kütteks põhiliselt tahkeid kütuseid, lisaks mõningal määral elektrienergiat põhinevaid õhk- ja maasoojuspumpasid.

Elektriturseaduse tähenduses on taastuvad energiaallikad vesi, tuul, päike, laine, tõus-mõõn, maasoojus, prügilagaas, heitvee puhastamisel eralduv gaas, biogaas ja biomass. Eesti „Energiamajanduse riikliku arengukava aastani 2020“ üks eesmärke on, et Eesti elanike elektrivarustus ja –tarbimine on muutunud säästlikumaks.

Kihnu valla saarelise paiknemise tõttu Liivi lahes on tuuleressurss kui taastuv energiaallikas olemas, kuid kaalumata on selle kasutamise kaasnivad mõjud. Koostatud on Pärnu maakonna tuulenergeetika teemaplaneering. Antud planeeringuga seoses on Kihnu vald jäänud seisukohale, et koostatava teemaplaneeringuga tuuleparke valla territooriumile mitte kavandada, kuna Kihnu saar kuulub väärtuslike maastike nimekirja ning tuulegeneraatorite ja mobiilside mastide ehitamine väärtuslikele maastikele on üldjuhul keelatud.

Avameretuulepargi rajamine võimaldaks teoreetiliselt parandada Kihnu valla elektrienergiaga varustuskindlust, kui see on ühendatud saare elektrivõrguga. Avamerele paigaldatavad tuulikud on samas sedavõrd massiivsed olulise ruumilise mõjuga objektid, mistõttu tuleb uurida tuulikute paigaldamisega kaasnevaid mõjusid inimeste tervisele, looduskeskkonnale kui ka ümbritsevale elukeskkonnale, s.h uurida mõju Kihnu saare sotsiaalmajanduslikule olukorrale. Siinkohal tuleb märkida, et Kihnu läänerannik ja lõunatipp kuuluvad silmapaistvalt ilusa vaatega kohtade hulka.

Kihnu on kaetud Elioni telefonivõrguga. Mobiilside levi saarel on teatud aladel nõrk. Kohati on puudulik ka andmesidelevi.

Kaalumata on päikeseenergia kasutamise võimalused Kihnu saarel.

#### **Probleemid (arengu kitsaskohad) taristu ja transpordi osas:**

- Aastaringse laevaühenduse puudumine mandriga;
- Riigimaanteed on kruusateed;
- Ebapiisav teehoiutööde teostamise masinapark;
- Küttevarude hoidmiseks pole piisavalt mahuteid (vajalik tingituna aastaringse laevaühenduse puudumisest);
- Kalasadama ja lautrikohtade kehv seisukord;
- Suaru sadama-ala ei ole lõplikult välja arendatud – puudub korralik väikelaevade kai, akvatoorium on lainetusele avatud, puuduvad korralikud kala lossimistingimused, puuduvad kalurite paatide hoiustamis- ning hooldustingimused;
- Sadamahoone puudumine, puudulik sadama taristu;
- Sadamat ja saare keskust ühendav tee vajab ehitusprojekti kohaste tehnosüsteemide väljaehitamist ning teemaa tõstmist ja pindamist, et tagada normaalne ühendus sadama ja keskuse vahel;
- Internetiühenduse kiirus ei vasta kohati vajadustele;
- Lennuvälja rajakatte kehv seisukord;
- Taastuvenegiallikate vähene kasutamine;
- Meretuuleparkide mõju keskkonnale ja inimestele ei ole piisavalt uuritud;
- Bussiühendus Munalaiust Pärnusse;
- Alternatiivide puudumine elektriühenduse katkemisel.

### **3.1.5 Sotsiaalhoolekanne ja tervishoid**

#### **Tervishoid**

Sotsiaalvaldkonna üks olulisemaid teemasid on perearstiteenuse osutamine saarel. Perearsti koha täitmine ja teenuse osutamiseks vajalike tingimuste loomisele toetustega kaasaaitamine on vallavalitsusele aktuaalne teema. Endine haigla hoone on rekonstrueeritud tervisekeskuseks. Sellega seoses on paranenud perearsti vastuvõtutingimused, ehitatud ruumid hambaravi kabineti, päevakeskuse ja kiirabi tarbeks.

Tervishoiuvaldkonnas on oluline kvalifitseeritud meditsiinipersonali olemasolu saarel. Hetkel on Kihnus olemas perearst, kes teenindab Kihnu valla eraldiseisvat nimistut. Koostöös Terviseameti ja Haigekassaga on vajalik tagada kohaliku perearstinimistu säilimine. Riiklikul tasandil sisse viidud erisused väikesaarte perearsti nimistute teenindamisel on vajalik säilitada. Saarel on hambaarsti teenuse osutamise võimalus tervisekeskuses väljaehitatud hambaravikabinetis. Hambaraviteenuse olemasolu saarel lihtsustab eakate ja laste regulaarset hammaste kontrolli. Ilma selleta tuleks kihnlastel hambaravi saamiseks Pärnu linna sõita, mistõttu jäävad paljudel saare elanikel hambad regulaarselt kontrollimata.

Kihnus korraldatakse üks kord aastas perearsti ja pereõe eestvedamisel Tervisepäevi, mille raames kutsutakse saarele eriarste. See tagab paiksetele patsientidele piisava pääsu eriarstide vastuvõtule. Lisaks teeb igal teisel kuul vastuvõtte ka ortopeed ning mõned korrad aastas veresoontekirurg. Taoliste ürituste korraldamist tuleb jätkata. Kihnu saarel on võimalik kasutada ka haruapteegiteenuseid. Seda aga ainult koos kohapealse perearstiga. Kui lõpetab perearst, lõpetab tegevuse ka apteek. Digiretseptiga väljastatavaid ravimeid pole võimalik elanikel soetada proviisori ja vastava programmi puudumise tõttu.

#### **Erakorraline abi**

Saarelisusest tingituna peab elanikele olema tagatud kiire transport mandrile erakorralise meditsiiniabi osutamiseks või erakorralise abi osutaja transportimiseks saarele. Kihnu saarel on 2011. aastal pilootprojektina käivitatud esmaabi andmise süsteem kahe 2-liikmelise brigaadi näol, mille koolituse ja varustatuse tagab Põhja-Eesti Regionaalhaigla. Ülevedu vajavate juhtumite korral transporditakse abivajaja navigatsiooniperioodil üldjuhul praami abil Munalaiu sadamasse, kuhu Pärnu haigla kiirabi vastu tuleb. Elule ohtlike väljakutsete puhul tellitakse saarele helikopter. Selleks, et abivajaja saarelt kiiresti mandrile toimetada, tuleb saarel tagada valmisolek haige transpordiks mandrile ja ladus infovahetus ning koostöö



erinevate osapoolte vahel. Selleks on koostöös riigiga välja töötatud võimalused erakorralise meditsiiniabi osutamiseks väikesaartel. Efektivsemaks esmaabi teenuse pakkumiseks tuleb teostada riigi kaasabil vajaminevad investeeringud (nt. soetada hõljuk, kiirpaat, rajada kopteri maandumisplats, korrastada lennuvälja maandumistrada jms.). Praegu ei ole võimalik talvekuudel viia raskes seisus patsienti lamavas asendis mandrile, kuna kanderaam ei mahu hõljukisse ega ka lennukisse. Vajalik on tellida helikopter, kuid ka sellisel juhul sõltub kiire abi tulek ilmastikust ja kopteri hõivatuses seoses muude ülesannetega. Siiani on puudunud vastava sisustusega ruum, kus esmaabibrigaadil oleks võimalik haiget helikopteri saabumiseni hoida ja jälgida. 2013. aastal teostatavate ümberehituste käigus on tervisekeskuse ruumidesse ehitatud nn. kiirabiruum, mida kasutatakse nii erakorralise arstiabi andmiseks kui ka perearsti praktilise protseduuride toana.

### **Noorsootöö korraldamine**

Kihnu noortel ei ole vaba aja sisustamiseks kõiki huvigruppe rahuldavaid võimalusi. Eelnevatel aastatel on küll rajatud noorte poolt hästi vastu võetud spordirajatisi (näiteks tenniseplats ja rulaplat), kuid selles suunas tuleb kindlasti edasi liikuda ning tegeleda tervislike eluviiside propageerimisega. Lisaks sporditegemise võimalustele on vaja lihtsalt noorte kooskäimise kohta. Üheks lahenduseks oleks Kihnu Noortekeskuse rajamine, kus pakutakse erinevaid vaba aja veetmise võimalusi (lauatennis, piljard, internet, lauamängud, noorte ümarlaud), samuti oleks see lihtsalt noorte kogunemise ja suhtlemise kohaks. Noortele võiks pakkuda praktilist õpet (õppimine läbi tegevuse), kuid puudub vastav eestvedaja. Koolis töötab õpilasmavalitsus.

### **Saarelisusest tingitud erisused hariduse omandamisel**

Peale põhikooli lõpetamist Kihnus suunduvad noored edasise hariduse omandamiseks mandrile. Probleemiks on õpilaste majutamine, sest eluaseme üürimine mandril võib käia üle jõu. Ühe lahendusena on päevakorras olnud koostöös Pärnu Maavalitsuse ja Pärnumaa valdadega luua maakonna vajadusi rahuldav õpilaskodu Pärnu linna. See kavatsus ei ole teiste omavalitsuste poolehoidu leidnud ning Kihnu vallale üksinda ülevalpidamiseks käib selline hoone üle jõu. Kuniks koostööpartnerite leidmiseni tuleb toetada toimetulekuraskustega peresid üürikulude katmisel ja leida võimalusi õpilaste majutamiseks soodsatel tingimustel.

## **Eakate hoolekanne**

2013. aasta andmeil elab Kihnus 157 pensionialist inimest. Kihnu elanike soolise ja vanuselise struktuuri põhjal võib prognoosida, et pensionialiste arv saarel võib lähema 10 aasta jooksul kasvada umbes 10% ja sellega seoses kasvab tõenäoliselt ka püsihooldust vajavate eakate arv. Samas on hääbumas traditsiooniline eluvorm, kus ühes talukompleksis elas mitu põlvkonda koos ja nooremad hoolitsesid eakate eest. Paljude hooldust vajavate eakate järeltulijad on kolinud mandrile ning neil ei ole seetõttu võimalik oma vanemate eest igapäevaselt hoolt kanda. Hooldekodu rajamise vajadust kinnitab ka 2005. aasta lõpus läbiviidud rahvaküsitlus, kus hooldekodu rajamine oli eakate hulgas 12 etteantud teemast 4. prioriteet. Sama oli tulemus ka 2009. aastal. Hooldekodu rajamise võimalused vajavad täiendavat põhjalikku analüüsi. 2011. aastal on võetud tööle koduhooldustöötaja, kes osutab abivajajatele kodu- ja isikuhooldusteenuseid, mis ei vaja meditsiinilisi teadmisi. Meditsiinilise suunitlusega koduõendusteenus puudub.

### **Probleemid (arengu kitsaskohad) sotsiaalhoolekande ja tervishoiu osas:**

- Kvalifitseeritud meditsiinilise personali olemasolu tagamine saarel;
- Apteegi töö jätkumise osas kindluse puudumine;
- Kiire ühenduse puudumine mandri ja saare vahel;
- Noorte keskuse puudumine, eestvedaja puudumine noorsootöös;
- Keskhariduse omandamisel tekkivad eluasemeprobleemid Kihnu noortele;
- Eakate hoolduse ja toimetuleku parem korraldamine.

### **3.1.6 Avalik kord ja turvalisus**

Kuritegevuse ja huligaansuse seisukohalt on Kihnu võrreldes muu Eestiga suhteliselt turvaline paik. Probleme tekib suveperioodil kui saart külastab suur hulk turiste. Sel ajal tekib suurenenud liikluskooormuse tõttu ohtlikke olukordi ka teedel.

Saare eripära – isoleerituse – tõttu on vajalik, et konstaabli saabumine saarele oleks võimalikult kiire ja efektiivne ning seda eriti turismihooajal. See aitaks vähendada kuritegevust, millest põhilise moodustavad vargused ja huligaansused.

Päästetöid teostab Kihnu vallas Kihnu päästekomando. Päästekomando töökeskkond on küll paranenud, kuid probleemiks on endiselt sihtotstarbeliste ruumide puudumine. Olukorra

lahendamiseks tuleb ehitada jõustruktuuride (politsei- ja piirivalveamet, pääste, kiirabi) hoone, mille asukohaks on kehtestatud detailplaneeringu alusel sadama-alal asuv Valve maaüksus.

Kihnu vallas on neli kasutusel olevat tuletõrje veevõtukohta – lennujaama veehoidla; rahvamaja veehoidla; kooli veehoidla; tehnokeskuse veehoidla, lisaks täiendavad veemahutid Juhani – Pulli talu vahel (Härjaaugu), endise Päästekomando hoone juures ning Laasi talu õuel. Veevõtukohad on vaja kaasajastada, et oleks tagatud kustutusvee kiire kättesaadavus päästetöödeks üle terve saare. Linaküla külla ja Rootsiküla külla tuleb rajada täiendavad veevõtukohad.

Inimeste tuleohutusnõuetest teavitamise nimel teeb tööd Kihnu päästekomando, kes korraldab Kihnu Koolis õpilastele ning täiskasvanutele Rahvamajas teabepäevi. Samuti on vald koostöös Päästeametiga paigaldanud inimeste kodudesse ca 120 suitsuandurit.

Tänavavalgustusega on saarel varustatud suuremate avalike kohtade ümbrused nagu koolihoone, muuseumi, rahvamaja, Kurase poe, tehnokeskuse ja Suaru sadama ümbrus ning Sigatsuaru lauter. Sõidukite arv Kihnu saare igapäevaliikluses on viimastel aastatel oluliselt kasvanud, mistõttu on kasvanud ka oht jalakäijate liiklusõnnetuse sattumisel. Sellest lähtuvalt tuleb tänavavalgustust täiendada, kasutades selleks energiasäästlikke lahendusi.

Probleeme on „Koerte ja kasside pidamise eeskirja“ ning teiste avaliku korra eeskirjade järgimisega.

### **Probleemid (arengu kitsaskohad) avaliku korra ja turvalisuse osas:**

- Korrakaitseüksuste kiire jõudmine Kihnu;
- Suur hooajaline surve avalikule korrale;
- Tuletõrje veevõtukohtade võrgustiku väljaarendamine on pooleli;
- Tänavavalgustuse puudumine teedevõrgustiku sõlmpunktides ja peateede ääres;
- Avaliku korra eeskirjadest mittekinnipidamine.

### **3.1.7 Keskkond**

#### **Looduskeskkond**

Kihnu kuulub Lääne-Eesti niitude ja puisniitude rajooni saarte aruniitude allrajooni. Piki saart

kulgevat seljakut ja sellest läände jäävat liivakut katavad nõmme- ja palumännikud, millega külgnevad palu-salumetsad ja puisniidud, kus kasvavad samad puud, mis mandrilgi. Erandiks on hall lepp, mis on saarel üsna haruldane, ja kuusk, mida saarel looduslikult ei kasva. Väikese territooriumi ja tiheda asustuse tõttu on saarel loomi vähe.

Poollooduslikud kooslused Kihnu saarel on üliolulised, seda nii loodus- kui kultuurkeskkonna säilimise seisukohast. Poollooduslikud kooslused annavad suurema osa saare liigirikkusest ja moodustavad olulise osa traditsioonilisest maastikupildist.

Kihnu looduskeskkonda iseloomustab biotoopide paljusus – veekogud, rannik, märgalad ja laiud, niidud, metsad. Kihnu looduslikud kooslused on koduks paljudele kaitstavatele liikidele ning moodustavad olulise osa Kihnu väina merepargi rohevõrgustikust.

Kihnu kaitstavatest loomaliikidest olulisemad on hülged, linnud ja kahepaiksed. Kihnu on IBA (*Important Bird Area*) ala. Loodusdirektiivi taimeliikidest esinevad Kihnul emaputk (*Angelica palustris*) ning soohiilakas (*Liparis loeselii*), mõlemate alalhoid on tagatud üksnes nende elupaikade kui konkreetsete kasvukohtade säilitamise kaudu. Lisaks on Kihnus leitud mitmeid Eestis riiklikult kaitstavaid taimeliike (arvukalt rand-ogaputke *Eryngium maritimum* jne). Kihnu on ka IPA (*Important Plant Area*) ala.

Kihnu saarest 1096,4 ha on Kihnu hoiualas ja saart ümbritsev meri Pärnu lahe hoiualas. Mõlemad hoiualad kuuluvad Natura 2000 võrgustikku. Lisaks on Linakülas 17,1 ha suurune meri-pungsambla püsiaelupaik ja Sangelaiu juures viigerhülge püsiaelupaik. Kihnu saarel on 36 vääriselupaika kogupindalaga 60,58 ha. Üksiku vääriselupaiga pindala kõigub 0,03 ha ja 16,25 ha vahel, valdavalt natuke vähem või rohkem kui 1 ha. Vääriselupaikadeks on sarapikud, palu-männikud, nõmme-männikud, männi segametsad, laialehelised salumetsad ning tüüpilised puiskarjamaad. Suurimatest mereasukatest elutseb Kihnu vetes hallhüljes. Kalaliike elab Liivi lahes umbes 50, kellest tööstusliku tähtsusega on 20 ümber. Laht on suhteliselt kõrge kalaproduktiivsusega.

Kliima on keskmisest Eesti kliimast pehmem ja merelisem. Maavaradest on tähtsamad kruus, liiv ja põhjavesi. Kruusa, liiva ja mulla varud on väikesed ja asuvad valdavalt eramaadel. Saarel on kruusakarjäär, mille varud on samuti piiratud. Kihnu saare pindalast veidi üle kolmandiku on kaetud metsaga, mis oma funktsiooni poolest liigitub kaitsemetsaks.

## **Kihnu saart ümbritsevad laidud**

Ümbritsev rannikumeri on madal, selles paikneb 75 asustamata laidu, peamiselt Kihnust loodes. Kihnu kultuuriloos on laidud olnud igapäevase elukorralduse oluline osa, olles siis pelgupaik tormise mere eest, elupaik kalapüügiperioodidel, madara korjamise koht või heinaniitmise paik. Traditsioonilise eluviisi juurde on ajalooliselt kuulunud ka linnunade korjamine. Väga oluline osa laidude kultuuriloolisest väärtusest on olnud nn igameheonn ehk *koi*. Nendes alla 10 m<sup>2</sup> suurustes hoonetes on elatud nii lindude pesitsusajal kui ka väljaspool seda. Nimetatud hoone on olnud varjupaigaks nii merehädalistele kui ka tormivarju otsivatele kaluritele.

Ka tänapäeval on Kihnu saart ümbritsevad suuremad laidud kasutuses nii kihnlaste endi kui ka Kihnu saart külastavate turistide või loodushuviliste poolt. Eelkõige kasutab kihnlane ja Kihnu saare külaline laidusid sealse puutumata ja kauni looduse nautimiseks. Ei saa aga jätta mainimata, et nii nagu ajaloos, on ka tänapäeval laidud eluliselt tähtsad kaluritele, kes halbade ilmastikuolude tõttu laiult tormivarju otsivad. Seetõttu on Kihnu Vallavalitsus korduvalt teinud ettepanekuid<sup>5</sup> Keskkonnaametile *koio* ehitamise seadustamiseks, kuid seni ajani pole seda ettepanekut ameti poolt sisuliselt kaalutud.

## **Maabilanss**

Kihnu vallas on maad koos laidudega 1771,48 ha. Kihnu valla territooriumist on maareformi käigus reformitud 95 %. Reformitud maast moodustab:

looduslik rohumaa	579 ha 35 %
haritav maa	265 ha 16 %
metsamaa	569 ha 34 %
muu maa	274 ha 15 %

## **Keskkonnakorraldus**

Kultuurimaastiku kujunemisele avaldab kõige rohkem mõju põllumajanduslik tegevus ja ehitustegevus. Traditsioonilise maastikupildi hoidmisele aitab kõige enam kaasa loomapidamine, sealhulgas eriti lambakasvatus ja lihavedelkasvatus.

Kihnus on 30 puurkaevu, millest saab majapidamis- ja joogivett ca 42 majapidamist,

<sup>5</sup> Kihnu Vallavalitsuse 25.10.2013. a kiri nr nr 9-6.4/180-8

Uusmaja korterelamu, sadam, külmhoone, endine suitsutsehh, Kihnu pood, tervisekeskus, jäätmejaam-tehnokeskus, Kurase keskus, kool, rahvamaja ja muuseum. Puurkaevud on valdavalt 50-80 m sügavused – 19 puurkaevu, 5 puurkaevu on 100-200 m sügavused ja üks koguni 410 m sügavune. Rajatud on ka kaks 18 m sügavust puurkaevu, kuid nende tootlikkus jääb vajalikust väiksemaks. Puurkaevude veekvaliteet vastab üldiselt kehtivatele nõuetele, välja arvatud üldraua osas, mis ületab lubatud piirmäära 2,5-5 korda. Hajaasutuse veeprogrammi raames rajatud seitsmele puurkaevule on paigaldatud automaatne rauaeemaldusseade, mis tagab vee nõuetele vastavuse üldraua osas. Üksikutes puurkaevudes on leitud kloriidi ja/või ammooniumi mõningast piirmäärst suuremat sisaldust. Ülejäänud majapidamised kasutavad salvkaevuvett, mille kvaliteet pole teada. Kindlasti on ka salvkaevude puhul tegemist üldraua liiga suure sisaldusega.

Heitvee käitlemisel Kihnu vallas on võtmeküsimuseks ühiskanalisatsiooni majanduslik tasuvus. Võrreldes ühisveevärgi rajamisega on ühiskanalisatsiooni väljaehitamine kordades kallim. Pikkade torustikega, mis arvestades reljeefi, on suures osas survetorustikud, kaasneb vajadus ülepumplate ja nende elektri toitekaablite järele. Need suurendavad kanalisatsioonirajatise maksumust. Kulukust suurendab ka puhastite rajamiseks vajaliku maa puudumine – maa on tagastatud või erastatud eraisikutele, kellelt tuleks see osta või mõnel muul viisil tõenäoliselt tasu eest kasutusse saada. Arvestades vähest abonentide hulka võib ühiskanalisatsiooni teenus abonentidele majanduslikus mõttes ülejõu käivaks osutada. Probleemiks on ka suublad: Kihnu hüdrogeoloogilistes tingimustes on raske suurt kogust puhastatud vett pinnasesse immutada, sest sobivad vooluveekogud (suuremad kraavid ja jõed/ojad) saarel puuduvad ning merelaskude ehitamine on küsitav (hoiualad, meri madal ja põhi lauge, mistõttu merelasu pikkuseks võib kujuneda mitusada meetrit).

Kihnu omanäoline kultuuriruum kätkeb endas nii keelelist, kombelist, looduslikku kui ka ruumilist (elukeskkond) eripära. Sellest tulenevalt nimetatakse Kihnu saart ka miljöövärtuslikuks piirkonnaks, milles mängib olulist rolli läbi aegade väljakujunenud külastruktuur ja hoonestuse paiknemine – avalik ja isiklik ruum, kus kihnlane igapäevaselt tegutseb. See on üks osa terveist Kihnu kultuuriruumist, mis teeb Kihnu omanäoliseks ja atraktiivseks.

Siiani on Kihnu hoonete arhitektuuri ja külamiljööd puudutav teema põhjalikult käsitlemata nii arengukavades kui ka üldplaneeringus. Puudub ühtne kirjapandud uuring ja nägemus, millele tugineda külamiljöö säilitamisel ja edaspidisel kavandamisel. Koostamisel oleva

Kihnu valla üldplaneeringu käigus uuriti koostöös Eesti Vabaõhmuuseumi teaduritega ajaloolist miljööd ja milline võiks see olla Kihnu saarel tulevikus.

#### **Probleemid keskkonnakaitses ja -korralduses:**

- Vähene keskkonnateadlikkus;
- Looduskeskkonna reostamine – prügi, lõkkes, tallamine;
- Põllumajandusliku maakasutuse vähenemine, traditsioonilise maastikupildi hävimine, võsastumine;
- Kultuurmaastikku sobimatute hoonete ehitamine;
- Olemasoleva hoone või rajatise halb seisukord;
- Tolmureostus;
- Hooletu suhtumine jäätmehoolduseeskirja järgimisse;
- Saare joogivee halb kvaliteet;
- Ranna-alade ja eramaade võsastumine;
- Kraavide amortiseerumine;
- Maaparandussüsteemide hoolduse puudumine;
- Prügikastide vähesus avalike teede ääres.

#### **3.1.8 Valla juhtimine ja kommunikatsioon**

Kihnu valla juhtkonna moodustavad vallavanem, vallavalituse liikmed, vallasekretär ja allasutuste juhid. Vallal on oma ajaleht ja kodulehekülg. Lisaks kasutatakse avalikkuse teavitamiseks sotsiaalvõrgustike poolt pakutavaid võimalusi – vallal on oma leht Facebook-is. Püüasustusega väikesaarte seadusest tuleneb kohustus korraldada aastas vähemalt üks saare üldkogu.

### 3.2 Hinnang valla arengutasemele

Omavalitsuse olukorra hindamine põhineb SWOT analüüsil, mille ülesandeks on kohaliku omavalitsuse põhiküsimuste kindlaks määramine. SWOT analüüs viidi läbi kihnlaste osavõtul 16. aprillil 2011. a avalikul arutelul üldkogu raames. Samuti on arvestatud 2011. a augustikuise küsitluse tulemusi.

#### Tugevused

- eripärase pärimuskultuuri ja traditsioonide ning tugeva identiteediga kogukond, kuulumine UNESCO nimistusse, võitlus traditsioonilise elulaadi eest
- väärtuslikud külamiljööd ja kaunis looduskeskkond, rannaalad, meri
- Kihnu kultuurikeskus (muuseum, rahvamaja, kirik, kool)
- kohaliku kooli ja lasteaia olemasolu
- rahulik elukeskkond ja kuritegevuse madal tase
- säästlik eluviis
- kohalik omavalitsus ja järjepidevus arengus
- viimastel aastatel kasvav positiivne iive
- läbipaistev valitsemine – infosüsteem vallavolikogu ja -valitsuse tegevustes
- esmatasandi arstiabi ja ravimite kättesaadavus saarel tagatud, eriarstiabi kättesaadavus rahuldav

#### Nõrkused

- noorte mujale tööle suundumine, väljaränne
- elanikkonna vananemine, põlisrahva kadumine – traditsioonide kadumine ja rahvaarvu vähenemine
- saarel asuvate töökohtade puudus
- raskused ettevõtlusega tegelemisel, väikeettevõtluse toetuse puudumine
- avaliku taristu puudulik tehnoseisund (kruusateed, sadamad, hooned, lennuväli)
- probleemid vanurite hoolekandega
- talveperioodil regulaarse ühenduse puudumine mandriga
- põllumajanduse ja teiste traditsiooniliste elatusalade hääbumine
- hooldamata heinamaad, rannaalad, maaparandussüsteemid
- kanalisatsiooni ja vee probleemid
- suvine avalik kord, politsei puudumine, jõustruktuuride hoone puudumine
- kohalike elanike madal aktiivsus ühistegemistes ja ettevõtluses, kogukonna mõningane lõhestumine
- kvalifitseeritud tööjõu puudus, täiend- ja ümberõppe võimaluste puudumine
- elektrienergiaga varustatuse sõltuvus Tõstamaa alajaamast



Võimalused	Ohud
<ul style="list-style-type: none"> <li>- alternatiivsete energiaallikate (tuuleenergia, päikeseenergia) kasutusele võtmine</li> <li>- väliste investorite huvi tõusmine Kihnu sadama arendamise vastu</li> <li>- kasvav sissetulev välis- ja siseturism (kvaliteet- ja loodusturismi arendamine)</li> <li>- regulaarse ühenduse paranemine mandriga (jääklassiga laev)</li> <li>- kalurite otsene toetamine, töökohtade lisandumine</li> <li>- võimaluste esile kerkimine põllumajanduse toetamiseks</li> <li>- EL raha senisest suurem kaasamine, projektide kirjutamine</li> <li>-Apteekide/perearstide omavahelise koostöö suurendamine lähivaldadega</li> </ul>	<ul style="list-style-type: none"> <li>- riigi seadusandluse muudatused, piirangud</li> <li>- massakate sisseränne – maa üleminek mittekihnlastele (suvilaomanikud), kes ei seosta ennast kohaliku elanikkonnaga</li> <li>- saare toetuste oluline vähenemine</li> <li>- kontrollimatu massiturism e turistide ohjeldamatu kasv – looduskeskkonna pöördumatu mõjutamine</li> <li>- elektrienergiaga varustatuse oluline halvenemine</li> <li>- regulaarse ühenduse pikemaajaline katkemine</li> </ul>

**Tabel 5.** Kihnu valla SWOT analüüs

SWOT analüüsist võib kokkuvõtvalt välja tuua järgmised strateegilised järeldused Kihnu valla arengu tagamiseks.

#### Tugevused-võimalused-strateegiad

- Väärtuslikud külamiljööd ja kaunis looduskeskkond, rannaalad, meri meelitab saarele turiste;
- Kasvav turismipotentsiaal loob eeldused välisinvestorite huvi kasvuks;
- Kohaliku omavalitsuse järjepidev areng ja võimekus on oluline EL rahade senisest suuremale kaasamisele.

#### Tugevused-ohud-strateegiad

- Eripärase pärimuskultuuri ja traditsioonide ning tugeva identiteediga kogukonna olemasolu, kuulumine UNESCO nimistusse, traditsioonilise elulaadi hoidmine vähendab saarele toetuste kadumise ohtu;

- Kohaliku sotsiaalse infrastruktuuri olemasolu, rahulik elukeskkond ja kuritegevuse madal tase on ahvatlus sisserrändajatele jääda paikseks;
- Säästlik eluviis aitab toime tulla kriiside korral (regulaarse ühenduse, energiaga varustamise katkemine jt).

#### Nõrkused-võimalused-strateegiad

- Toetus traditsioonilistele elualadele päästab nad hääbumisest ning aitab hooldada heinamaad, rannaalad, maaparandussüsteemid;
- EL rahade senisest suurem kasutamine võimaldab parendada avaliku taristu puudulikku tehno seisundit;
- Jääklassiga laev kindlustab regulaarse ühenduse ka talveperioodil.

#### Nõrkused-ohud-strateegiad

- Energivarustatuse probleemid sunnivad kasutusele võtma alternatiivseid energiaallikaid;
- Massakate (mittekihnlaste) sisserränne aitab hoida rahvaarvu stabiilsena, nn “võõraste” olemasolu annab võimaluse nende kodustamiseks;
- Turistide arvu oluline suurenemine survestab turismiinfrastruktuuri parendamist ja väikeettevõtluse aktiivsuse kasvu.

## **4 Kihnu valla arenguvision aastaks 2020**

Kihnu on ettevõtliku ja elujõulise püsielanikkonnaga omanäolist loodust, kultuuri järjepidevust ja traditsioonilist elulaadi alalhoidev külalislahke saar.

## **5 Kihnu valla arengustrateegia**

### ***5.1 Põhimõtted***

Kihnu valla arengu kavandamisel võetakse aluseks järgmine:

#### **1. Identiteedi ja kultuuritraditsioonide säilitamine**

Kihnu kultuuri silmatorkavaks omapäraks on jätkuv kogukondlik elulaad, mitmekesised kultuuritavad ning unikaalne keelemurrak. Paikkondlik identiteet väljendub elatusviisides, igapäevarõivastuses ja murrakus. Kihnu kultuuri iseloomustab ka kalendritähtpäevade ja pulmadega seotud kombestik, mis on aluseks rikkalikule folkloorile. Väärtustatakse rahvakultuuri tegevust ja traditsioone, korraldatakse regulaarselt kultuuri- ja spordiüritusi.

#### **2. Kogukondlikkus ja inimareng**

Elanikele tagatakse võimalused vallaelust aktiivseks osavõtuks. Seda läbi kaasamise ning ausa ja avatud arutelu võimaldamise, mille tulemusel on võimalik tagada parimad elamistingimused kihnlastele. Inimareng sisaldab inimeste oskuste, teadmiste, tervise, kehalise ja vaimse heaolu paranemist. Valla seisukohalt on oluline läbi erinevate tegevuste investeerida haridusvaldkonda, noorsootöö ja sotsiaalhoolekande tegevustesse.

#### **3. Elu- ja looduskeskkonna kooskõla**

Kihnu on ainulaadse loodusega kultuur-majanduslik elukeskkond, mille säilimise esimeseks kriteeriumiks on kihnlaste tahe Kihnus elada ja kanda edasi saarerahva ainulaadset pärandit. Sellest tõsiasjast tulenevalt võetakse saare terviklikul ja jätkusuutlikul arendamisel prioriteetsena arvesse kihnlaste elukvaliteedi parendamist ja looduskeskkonna säilitamist. Majandusarengu aluseks on ettevõtete, avaliku sektori asutuste ja mittetulundusühingute edukas tegevus ja koostöö. Keskendutakse traditsioonilistele tegevusaladele: kalandus, põllumajandus, käsitöö ja muudele arengut soodustavatele tegevusaladele, nagu turism, tootmis- ja teenindusvaldkonnad.

## ***5.2 Valla strateegilise arendamise mudel***

Kihnu valla arendustegevus käsitleb Kihnu saart kui terviklikku kogukonda, territooriumit ja kohalikku omavalitsust. Oluline on siinjuures tagada valdkondadevaheline tasakaalustatud arenemine tulenevalt arendustegevuse põhimõtetest, valdkondlikest eesmärkidest ning püüasutusega väikesaarte seaduses loetletud eesmärkidest. Visiooni saavutamiseks tuleb lähtuda järgmistest eesmärkidest:

1. Kvaliteetne, mitmekesine ning loovust soosiv, kihnu keele ja kultuuri jätkuvat olemasolu ning arengut kindlustav õpikeskkond;

2. Kihnu kultuuriruumile omased traditsioonid on läbi inimeste kaasamise ja valla asutuste kvaliteetse funktsioneerimise alalhoitud ja talletatud;

3. Hästi arenenud, mitmekesine, kõrge lisandväärtusega ja jätkusuutlik, kohalikke tavasid, väärtusi, oskusi, ajalugu ning loodust siduv väikeettevõtlus;

4. Kalandussektoris on rajatud kaasaegse taristuga kalasadam ja lautrikohad ning kalatoodete töötlemisega loodud kõrgem lisandväärtus;

5. Kihnu on tuntud kui pärandkultuuril ja loodusväärtustel põhinev aastaringsest atraktiivne turismisihtkoht;

6. Põllumajandussektoris on tagatud looduspärandi säilimine ning on sisend väikeettevõtlusele;

7. Aastaringne ja toimiv Kihnu saare regulaarne ühendus mandriga ning seda toetav sadama taristu, saare vajadustele vastav korrastatud teedevõrk ja säästlik energiavarustus;

8. Üksteist täiendav Kihnu valla sotsiaalabivõrk ning tervishoiusüsteem, miinimumini on viidud saarelisusest tulenevad mõjutused kogukonnale;

9. Saarel on olemas korrakaitse ja päästeteenuste osutamiseks vajalik personal ja kaasaegne töökeskkond. Paranenud on Kihnu saare elanike ja turistide teadlikkus seoses avaliku korra ning turvalisusega;

10. Hoitud on Kihnu saare loodusväärtused ja traditsiooniline elukeskkond harjumuspärasel ja aktsepteeritaval viisil. Elanikkond on varustatud piisaval hulgal kvaliteetse joogiveega ning heitvee ja prügi käitlemine on korraldatud keskkonnale ohutult ja optimaalseimal viisil. Säilinud on poollooduslikud kooslused, kui kultuurmaastiku olulised osa ja liigirikkuse allikad ning hooldatavate poollooduslike koosluste pindala on suurenenud;

11. Paranenud on avaliku teenuse kvaliteet ning erinevate huvirühmade kaasatus. Suurenenud on vabaühenduste, avaliku- ja erasektori koostöö, mille alusel loodud võimekus efektiivsemaks EL struktuurfondide ja teiste rahastusallikate võimaluste kasutamiseks.

### **5.3 Alaeesmärgid ja tegevused aastateks 2012-2020**

#### **5.3.1 Haridus**

**Eesmärk 1:** kvaliteetse ja mitmekesise alus-, põhi- ja huvihariduse pakkumine Kihnu saarel, kus väärtustatakse Kihnu kultuuri ja sellega seonduvaid muid tegevusi.

**Tegevused:**

- Kihnu Kooli arengukavas sätestatud eesmärkide täitmisele suunatud süstemaatiline tegevus;
- Pedagoogilise töö väärtustamine riiklikust palgatasemest kõrgema palgatasemega;
- Huvihariduse ning kihnu keele ja kultuuri ühildamine lasteaia läbi kohalike elanike kaasamise õppeprotsessi;
- Kihnu pärandkultuuril põhinevate õppeainete õppeprogrammi jätkusuutlikkuse tagamine;
- Kihnu Pärimuskooli arendamine.

**Eesmärk 2:** Kaasaegse ja järjepideva õpikeskkonna edendamine õpperuumide ja personali kaudu.

**Tegevused:**

- Lasteaia ruumide (näiteks WC-d) nõuetele vastavaks viimine;
- Kihnu Kooli hoone rekonstrueerimine ja tehnosüsteemide muutmine;
- Vana katlamaja rekonstrueerimine õppetegevuseks sobilikuks ruumiks
- Võimalusel uue Kihnu Kooli hoone ehitamine;
- Kooli infotehnoloogia potentsiaali tõstmine, õpetajate arendamine, infotehnoloogia ja Interneti võimaluste kasutamine erinevate õppeainete omandamise käigus;
- Õppetehnilise baasi kaasajastamine;
- Kihnu spordirajatiste väljaehitamine;
- Kihnu Kooli õpetajate suurem kaasamine kogukonnaellu.

**Eesmärk 3:** Elukestva õpiühiskonna kujundamine, läbi mille toetatakse täiskasvanute täiend- ja ümberõppe võimaluste laiendamist.

**Tegevused:**

- Täiskasvanute täiendkoolitusvõimaluste (näiteks inglise keel, arvutiõpetus) loomine ning edendamine;
- Infotehnoloogia ja Interneti võimaluste kasutamine koolituste läbiviimiseks Kihnu saarel (näiteks konverentsõppe või e-õppe vormis kursused).

### 5.3.2 Kultuur ja vaba aeg

**Eesmärk 1:** toetada kohaliku kultuurielu püsimist ja jätkamist.

**Tegevused:**

- Rakendada Kihnu rahvamaja potentsiaal täielikult kultuuri- ja spordiürituste teenistusse;
- Toetada professionaalse kultuuri esitamist kohalikele elanikele (kontserdid, teater);
- Toetada kohalike huvitegevust (laul, tants, näitemäng jne.);
- Rajada aktiivselt Kihnu traditsioonilist oskusteavet igapäevaselt rakendav ja propageeriv elava ajaloo keskus;
- Kihnu pärandkultuurile omaste traditsioonide alahoidmine ja talletamine;
- Kihnu laevade ehitustraditsioonide uurimine ja taaselustamine;
- Traditsiooniliste elatusalade edendamine ja toetamine;
- Rahvamuusika, -laulu ja -tantsu edendamise toetamine;
- Osalemine välisüritustel (festivalid, õppepäevad, külapäevad jne.);
- Kihnu pulma kui traditsioone koondava lüli elushoidmine;
- Kalendritähtpäevade traditsioonilise tähistamise alahoidmine;
- Rahvakultuuri ja kiriklike kommete sidumise teadvustamine;
- Kihnu kultuuri koguteose koostamine ja väljaandmine;
- Vaimse kultuuripärandi kaardistamine;
- Vabaõhuürituste kompleksi rajamine;
- Kiriku laulude ja kommete uurimine, jäädvustamine ja kättesaadavaks tegemine.

**Eesmärk 2:** teha vajalikud investeeringud rahvamaja hoone ehitusvigade parandamiseks, maja hooldamiseks, hoone funktsionaalsuse tõstmiseks ja kultuuri- ning spordiürituste läbiviimise kergendamiseks.

**Tegevused:**

- Katuse rekonstrueerimine;
- Ventilatsioonisüsteemi rekonstrueerimine;
- Hoone energiatõhususe parendamine (akende ja uste väljavahetamine);
- Teostada investeeringud hoone paremaks sihtotstarbeliseks kasutamiseks ning soetada vajalik inventar (projekteerida ja paigaldada lavavalgustus, hankida sobiv helivõimendussüsteem, mis sobiks ka väliürituste läbiviimiseks; sise- ja välisinventari väljavahetamine või parendamine jms).

**Eesmärk 3:** Saavutada Kihnu kultuuripärandi museoloogilise registreerimise ja säilitamise tähtsuse teadvustamine Eesti riigi tasandil ning saada püsiv riiklik sihtfinantseerimine. Muuta Kihnu muuseum funktsioneerivaks keskuseks, mis tagab Kihnu kultuuri nii materiaalse kui vaimse pärandi täieliku talletamise.

**Tegevused:**

- Kogud korrastada ja viia vastavusse muuseumiseaduse nõuetega;
- Rajada fondihoidla ja suuremõõtmeliste museaalide eksponeerimisruumid
- Käivitada muuseumipedagoogika ja teadustöö, toetada igakülgset Kihnu kultuuri uurijaid;
- Arendada välja muuseumi põhitegevuste kõrval muuseumi omatulu suurendavaid kõrvalteenuseid.

**Eesmärk 4:** saavutada tervisespordi populaarsuse tõus, arendades välja täiendavad sportimisvõimalused, sh tervisespordi ja talialade harrastamiseks.

**Tegevused:**

- Kihnu spordiväljaku projekteerimine ja väljaehitamine;
- Luua võimalused talvise uisuväljaku rajamiseks;
- Rajada terviserada;
- Hankida tervisespordiks vajalik inventar;
- Leida võimalused Kihnus lastele ujumisõppe korraldamiseks.

**Eesmärk 5:** Kihnu kiriku toetamine ja kalmistu korrashoid

**Tegevused:**

- Toetada kiriku rekonstrueerimist võimaluste piires;
- Kalmistu kandmine kalmisturegistrisse.

### **5.3.3 Ettevõtlus ja tööhõive**

#### **Ettevõtlus**

**Eesmärk 1: Mitmekülgne ettevõtlus**

**Tegevused:**

- Ettevõtlusalane õpe koolis;
- Täiskasvanute täiendkoolitus;
- Toetused kohalikku traditsioonilist elulaadi tutvustavatele ettevõtjatele;
- Kohaliku toodangu ja keskkonna väärtustamine;
- Tugiteenuste mitmekesistamine;
- Suaru sadama-ala arendamine vastavalt planeeringutele ja ehitusprojektidele;
- Kalanduse ja turismi integreerimine;
- Ettevõtlustaristu arendamine, sh võimaluste väljatöötamine koostöös (näiteks ühine raamatupidaja jne).

**Eesmärk 2: Suurema lisandväärtusega ettevõtlus**

**Tegevused:**

- Valmistootete, lõpptoodangule orienteeritus;
- Väiketootmise toetamine.

**Eesmärk 3: Aastaringse ettevõtluse suurem osakaal**

**Tegevused:**

- Aastaringse laevaühenduse loomine;
- Hooajaväliste tegevuste osakaalu suurendamine (nt seminariturism talvisel perioodil).

**Eesmärk 4: Elanike suurenenud ettevõtlusteadlikkus**

**Tegevused:**

- Ettevõtlusalane teavitustöö;



- Idee- ja kogemusreiside korraldamine;
- Ettevõtluse tutvustamine kooliõpilastele.

### **Eesmärk 5: Kvalifitseeritud tööjõu olemasolu ettevõtluse arendamiseks**

#### **Tegevused:**

- Tööjõuvajaduse prognoos;
- Stipendiumid (üli)õpilastele, kelle õpitav eriala aitab kaasa saare elukeskkonna parandamisele ja väärtustamisele;
- Noortele arenemis- ja eneseteostusvõimaluste pakkumine kohapeal;
- Koostöö mandril olevate haridusasutustega vallale vajaliku kompetentsiga inimeste koolitamiseks;
- Soodustused ettevõtlusega alustajatele.

### **Eesmärk 6: Hästitoimiv aastaringne ühendus mandriga**

#### **Tegevused:**

- Aastaringse laevaühenduse korraldamine;
- Talvise jäätee rajamise organiseerimine;
- Lennuraja rekonstrueerimine, s.h helikopteri maandumisplatsi rajamine;
- Veetaksoga, hõljukiga, kiirlaevaga ühenduse korraldamine mandriga;
- Alternatiivsete ühendusliikide analüüsimine ja ühenduse korraldamine analüüsist tulenevalt.

### **Eesmärk 7: Toodete/teenuste turustamisvõimalused on paranenud**

#### **Tegevused:**

- Kihnu (kauba)märgi väljatöötamine/edasiarendamine;
- Kihnu suveniiri väljatöötamine;
- Ühisturunduse korraldamine.

## **Kalandus**

### **Eesmärk 1: Kalandussektoris luuakse kõrgemat lisandväärtust**

#### **Tegevused:**

- Läbi ühisturunduse väärtustada kohaliku kalandussektori toodangut;
- Elavdada kohaliku elanikonna ettevõtlusvaimu lisaväärtuse loomiseks kalandussektoris.

## **Eesmärk 2: Kaasaegse taristuga kalasadam ja lautrikohad**

### **Tegevused:**

- Kalasadamate väljaehitamine;
- Lautrikohtade korrastamine.

## **Turism**

### **Eesmärk 1: Väljaarendatud turismitaristu ja -atraktsioonid**

#### **Tegevused:**

- Viidamajanduse korrastamine;
- Aastaringsest kasutatavate majutus- ja toitlustusasutuste väljaarendamine;
- Teede mustkatte alla viimine;
- Jalgrattateede rajamine;
- Matkaradade rajamine;
- Infopunkti rajamine sadamasse;
- Väikelaevade kai rekonstrueerimine ning Suaru sadama-alale kavandatud taristu väljaehitamine;
- Turistidele suunatud veebilehekülje, turismitrükiste koostamine;
- Aktiivse puhkuse võimaluste mitmekesistamine
- Kvaliteetturismi osatähtsuse suurendamine;
- Kohaliku kultuuri ja käsitöö väärtustamine (nt. õpitoad jms.);
- Puhkekohtade rajamine, vaatamisväärsuste korrashoid ja hooldamine;
- Supluskoha rajamine.

### **Eesmärk 2: Kihnu on tuntud kvaliteetturismi sihtkoht**

#### **Tegevused:**

- Turismi ja sellega seotud valdkondade ühtne arendamine ja turustamine, arengukava koostamine;
- Turistidele suunatud veebilehekülje ja turismitrükiste koostamine, kohapealse külastajate teavitussõrgu loomine;
- Kvaliteetturistile suunatud ürituste korraldamine ja turundustegevus.

### **Eesmärk 3: Turism on kohalikele aastaringne sissetulekuallikas**

#### **Tegevused:**

- Aastaringne ühenduse korraldamine mandriga;

- Hooajaväliste turismitoodete ja -teenuste väljaarendamine;
- Aastaringselt kasutatavate toitlustus- ja majutusasutuste väljaarendamine;
- Traditsiooniliste tegevusalade integreerimine turismiga (nt käsitöö, kalandus, põllumajandus).

### **Põllumajandus**

#### **Eesmärk: saare loodus- ja kultuuripärandist lähtuv põllumajandus**

##### **Tegevused:**

- Lihaveiste ja lammaste kasvatamise soodustamine ja toetamine;
- Maaharimise ja hooldusteenuste ühine korraldamine;
- Põllumajanduse ja turismi sidumine läbi põllumajandus- ning loomakasvatussaaduste realiseerimise turismimajanduses;
- Põllumajandus- ja loomakasvatussaaduste kohapealse töötlemise arendamine;
- Kihnu Majanduse OÜ-le tehnika hoidmiseks, loomade ületalve pidamiseks ning puistematerjali paigutamiseks vajalike ruumide leidmine.

### **5.3.4 Taristu ja transport**

#### **Eesmärk 1: Aastaringne ja toimiv ühendus Pärnuga**

##### **Tegevused:**

- Aastaringse parvlaevaühenduse korraldamine nii Munalaidu kui Pärnusse;
- Regulaarse ja sujuva ühistranspordi ühenduse korraldamine Munalaiu ja Pärnu vahel;
- Riigi poolt jäätee rajamine ja hooldamine;
- Alternatiivtranspordi kasutamise võimaluste analüüs ja rakendamine (lennuk, helikopter, hõljuk).

#### **Eesmärk 2: Korrastatud ja liikluskoormusele vastav teedevõrk, arengut võimaldav taristu**

##### **Tegevused:**

- Olulisemate teede mustkatte alla viimine (eelkõige riigimaanteed);
- Teede aastaringne korrashoid ja hoolduseks seadmete hankimine;
- Ühisveevärgi- ja kanalisatsiooni arendamiseks tasuvus-teostatavusanalüüs tegemine;
- Lennuvälja rajakatte korrastamine.

### **Eesmärk 3: Kaasaegne sadam ja seda toetav taristu**

#### **Tegevused:**

- Nõuetele vastava bensiinjaama rajamine;
- Suaru sadama renoveerimine ja valla lautrikohtade korrastamine;
- Suaru sadamasse reisiterminali ehitamine;
- Suaru sadama lossimiskai kasutamiseks täiendava tehnika väljaehitamine/paigaldamine;
- Suaru sadama muuli rekonstrueerimine ja pikendamine, lainemurdja rajamine;
- Vajadusel Suaru sadama operaatori leidmine;
- Sadama-ala tasakaalustatud väljaarendamine, mis arvestab nii tööstuse kui puhkemajanduse huve;
- Kihnu Jõujaama-Sadama tee tehnotrasside rekonstrueerimine ja teekatendite väljaehitamine vastavalt ehitusprojektile;
- Sadamat ja saare keskust ühendava tee tehnosüsteemide väljaehitamine ning teemaa tõstmine ja pindamine.

### **Eesmärk 4: Olemasoleva elektrienergia varustusriski hajutamine ja taastuenergiaallikate kasutamise otstarbekuse kindlaks tegemine.**

#### **Tegevused:**

- Meretuuleparkide mõjude hindamine ja võimalike kasutusvõimaluste väljaselgitamine Kihnu elektrivarustuse alternatiivseks tagamiseks;
- Meretuuleparkide ja teiste taastuenergiaallikate rakendamisest kogukonnale tulenevate mõjude (tervislikud, sotsiaalsed, looduslikud jne) uurimine;
- Erinevate taastuenergiaallikate kasutamise otstarbekuse kindlaks tegemine ja kasutuselevõtt (näiteks päikeseenergia);
- Mobiilse elektrigeneraatori soetamine.

### **5.3.5 Sotsiaalhoolekanne ja tervishoid**

**Eesmärk 1:** Kvaliteetne ja kõigile kättesaadav perearsti ja hambaravi teenus ning valmisolek korraldada erakorralise arstiabi vajaja transport mandrile on saarel olemas.

#### **Tegevused:**

- Esmaabi kättesaadavus igapäevaselt ja ööpäevaringselt;
- Perearstiteenuse osutamise jätkamine saarel;

- Hambaraviteenuse osutamise jätkamine saarel;
- Erakorralise arstiabi vajaja transpordiks vahendite muretsemine või korraldamine;
- Perearsti kabineti ja apteegi sisustamise toetamine vajalike töövahenditega;
- Eakatele transpordi võimaldamine perearsti juurde.

**Eesmärk 2:** Rajatud on saare vajadusi arvestav hoolekandeesutus eakatele, mis pakub ka päevakeskuse ning võimalusel taastusravi teenuseid. Kõigil kogukonnaliikmetel on tagatud paremad võimalused võtta osa ühisüritustest nii Kihnus kui väljaspool saart.

**Tegevused:**

- Hooldekodu tasuvus-teostatavusanalüüsi (TTA) koostamine;
- Hooldekodu projekteerimine, ehitamine ja teenuste väljaarendamine lähtuvalt TTA-st;
- Tervisekeskuse poolt pakutavate teenuste ja tegevusvõimaluste arendamine;
- Kohaliku transportteenuse käivitamise toetamine.

**Eesmärk 3:** Mandril gümnaasiumiharidust omandavate Kihnu noorte eluasemeprobleemid on lahendatud.

**Tegevused:**

- Õpilaskodu rajamine Pärnusse (koostöös Pärnu Maavalitsuse ja teiste KOV-idega);
- Õpilaskodu puudumisel aidata korraldada noorte eluasemeprobleemide lahendamist mandril keskastmes õppivatele noortele.

**Eesmärk 4: Noortele on loodud mitmekülgseid huvitegevuse võimalused.**

**Tegevused:**

- Kihnu Noortekeskuse loomine;
- Sportimise ja tervislike eluviiside propageerimine noorte seas;
- Poistele ja tüdrukutele sobivate huvitegevuste pakkumine (näiteks tehnilised alad ja õppimine läbi tegevuste);
- Spordiväljaku rajamine ja vajadusel erinevate spordialade harrastamiseks võimaluste loomine (rulaväljak jne);
- Vana päästetepoo kasutusele võtmine noorte huvitegevuse arendamiseks.

## **Eesmärk 5: Töötuid ja heitunuid aktiveeritakse tööle rakendamise eesmärgil.**

### **Tegevused:**

- Järjepidev sotsiaalne teavitustöö;
- Pikaajaliste töötute ja heitunute rehabilitatsiooni korraldamine.

## **5.3.6 Avalik kord ja turvalisus**

### **Eesmärk 1: kaasaegse töökeskkonna loomine ning teenuste osutamise tagamine**

#### **Tegevused:**

- Jõustruktuuride hoone ehitamine;
- Tuletõrje veevõtukohtade kaasajastamine;
- Nõuetele vastavate tuletõrje veevõtukohtade rajamine Linaküla ja Rootsiküla külla;
- Tugevdada koostööd riigiga üldise turvalisuse tagamiseks;
- Abipolitseinike süsteemi rakendamine;
- Käitumisjuhiste väljatöötamine abi kiireks saabumiseks saarele;
- Vabatahtlikest koosneva merepääste üksuse loomine (võimalusel ruumid vanas päästedepeos);
- Tänavavalgustuse rajamine.

### **Eesmärk 2: elanike ja turistide teadlikkuse ja turvalisuse tõstmine**

#### **Tegevused:**

- Avaliku korra alase teavitustöö jätkamine;
- Korraliku viidasüsteemi loomine koos kaartide, stendide ja siltidega;
- Liikluskorralduse õppe korraldamine;
- Turvakaamerate paigaldamine suurematele avalikult kasutatavetele aladele;
- Kauni kodu tunnustamine.

## **5.3.7 Keskkond**

### **Eesmärk 1: Kultuurmaastike kaitse korraldamine**

#### **Tegevused:**

- Oluline osa Kihnu põllumaast on pidevas aktiivses põllumajanduslikus kasutuses;
- Üldplaneeringu kaasajastamine;
- Kihnu hoonestuse ehitusliku ja asendiplaanilise miljöö uurimine.

## **Eesmärk 2: Veevarustuse ja kanalisatsiooni väljaarendamine**

### **Tegevused:**

- ÜVK väljaehitamise mõtekuse kaalumiseks TTA koostamine ja selle tulemustest lähtuv edasine tegevus;
- Üksikmajapidamiste joogivee puurkaevude ja välisvõrkude ning omapuhastite rajamise toetamine;
- KOV-i asutuste kanalisatsioonirajatiste rekonstrueerimine;
- Jõujaama kinnistu mitmeotstarbelise kasutusvõimaluse väljaselgitamine, m.h võimalik kasutus kanalisatsioonisüsteemi täiendamiseks.

## **Eesmärk 3: Poollooduslike koosluste kaitse korraldamine**

### **Tegevused:**

- Maastikuhoiduskava koostamine ja sellest lähtumine edasises tegevuses;
- Looduse ja loodusobjektide kohta tutvustava materjali koostamine.

## **Eesmärk 4: Turismist tuleneva negatiivse mõju vähendamine kohalike elanike suhtes**

### **Tegevused:**

- Korraldamata turismi viimine miinimumini;
- Turismitaristu väljaehitamine puhkekohtade, teavitussüsteemi jms kaudu;
- Teavitusmaterjali üllitamine.

## **Eesmärk 5: Heakorra tagamine ja tolmuereostuse vähendamine**

### **Tegevused:**

- Jäätmejaama arendamine;
- Elanikkonna teadlikkuse tõstmine;
- Heakorraeeskirjade uuendamine, kaasajastamine vastavalt vajadustele;
- Hoonete ja rajatiste omanike teadlikkuse tõstmine;
- Põhiteede mustkatte alla viimine.

## **5.3.8 Valla juhtimine ja kommunikatsioon**

**Eesmärk 1:** Kihnu valda juhitakse lähtuvalt arengukavas ja üldplaneeringus sätestatud eesmärkidest.

**Tegevused:**

- Tuua valla juhtimine kodanikele lähemale läbi infopäevade, raadio, ajakirjanduse, erinevate sotsiaalsete suhtluskanalite, kaasamise erinevate planeeringute ja arengukavade koostamise protsessidesse;
- Valla interneti kodulehe kaasajastamine ja parendamine;
- Arengukavade ja üldplaneeringu loomine ja sellega seonduvate uuringute läbiviimine.



## 6 Tegevuskava 2014-2018

HARIDUS								
Tegevus	Tulemus	2014	2015	2016	2017	2018	Rahastusallikad; vastututajad	
Valdkonna arengudokumentide ajakohastamine	Arengukavad on sisulised dokumendid, mida on võimalik valdkonna arendamiseks aluseks võtta	x	x	x	x	x	KOV tulubaas; Kihnu Kooli juhtkond, KOV juhtkond	
Kihnu pärandkultuuril põhinevate õppematerjalide loomine ja integreerimine õppeprotsessi	Loodud materjalid on integreeritud riikliku õppekavaga või täiendavad seda	x	x	x	x	x	Siseriiklikud toetused; Kihnu Kooli juhtkond, MTÜ-d ja SA-d	
Pedagoogilise töö väärtustamine riiklikust palgatasemest kõrgema palga hoidmisega.	Õpetajate töötasu on kõrgem riiklikust miinimumtasust	x	x	x	x	x	Riiklik toetusfond, KOV tulubaas; KOV juhtkond	
Lasteaia laiendamine	Kuni uue koolimaja ehitamiseni on Koolis tagatud minimaalsed võimalused lasteaiateenuse osutamiseks	Eesmärk teostatud 2013. aastal						KOV tulubaas; Kihnu Kooli juhtkond
Õpetajate täiendkoolitamine	Täiendkoolitus on eesmärgipärane – seeläbi vähendatakse pedagoogide alakoormust	x	x	x	x	x	Riiklik toetusfond, KOV tulubaas; Kihnu Kooli juhtkond	
Õppe tehnilise baasi kaasajastamine	On olemas õppekavakohased töövahendid	x	x	x	x	x	Riiklik toetusfond, KOV tulubaas; Kihnu Kooli juhtkond	
Kihnu Kooli hoone ehitustehnilise seisukorra parandamine	Küttesüsteemi rekonstrueerimine (vesiradiaatorküte maakütte baasil)	x	-	-	-	-	KOV tulubaas, riiklikud toetused, laen; KOV juhtkond, Kihnu Kooli juhtkond	
	Ventilatsioonisüsteemi väljaehitamine	-	-	x	x	-		
	Konstruksioonide soojustamine	x	x	-	-	-		
Kihnu Kooli kõrvalhoonete rekonstrueerimine õppe- ja abiruumideks	Projekteerimine	x	x	x	-	-	RIP, KOV, Kooli juhtkond, KOV arendustöötajad	
	Ehitamine	x	x	x	-	-		
Uue Kihnu Kooli hoone projekteerimine ja ehitamine	Kihnu Kooli põhiprojekt	Eesmärk teostatud 2013.aastal					KOV tulubaas, riiklikud toetused, laen; KOV juhtkond, Kihnu Kooli juhtkond	
	Kihnu Kooli uus hoone	-	-	-	-	x?		
Täiskasvanute täiend-koolitusvõimaluste loomine	Täiskasvanutele pakutakse koolitusi, mis vastavad turunõudlusele	x	x	x	x	x	LEADER jms meetmed, KOV tulubaas; KOV allasutused, MTÜ-d ja SA-d	
Kihnu Pärimuskooli arendamine	Kihnu Kooli või mittetulundussektori eestvedamisel on käivitatud Kihnu huvikool jätkusuutliku huvihariduse võimaldamiseks	x	x	x	x	x	Siseriiklikud toetused, KOV tulubaas; KOVi, Kihnu Kooli ja SA/MTÜ juhtkonnad	

**KULTUUR JA VABA AEG**

Kultuurielu toetamine ja huvitegevuse soodustamine	Tähtpäevade tähistamiseks ja traditsioonide alahoidmiseks on võimalik taotleda toetusi Toetusfondist. Rahastatakse huviringe nii lastele kui täiskasvanutele	x	x	x	x	x	LEADER jms meetmed, KOV tulubaas; KOV allasutused, SA-d (kellel on see põhikirjaline tegevus)
Vabaõhuürituste kompleksi loomine	Laululava projekteerimine	-	x	-	-	-	LEADER jms meetmed, KOV tulubaas; KOV arendustöötajad
	Laululava ehitamine	-	-	x	-	-	
Kihnu pärimuskeskuse arendamise toetamine	Pärimuskeskus (elava ajaloo keskus) on valmis ehitatud	x	x	x	x	-	LEADER jms meetmed, KOV tulubaas (omafinantseeringu katmises osalemine); SA Kihnu Kultuuriruum
Rahvamaja hoone ehitusvigade parandamine	Katuse ja küttesüsteemi rek ning ventsüsteemi väljaehitamise projekt on valminud.	Eesmärk teostatud 2012.aastal					Siseriiklikud programmid, KOV tulubaas; Rahvamaja juhtkond, KOV arendustöötajad
	Küttesüsteemi rekonstrueerimine (vesiradiaatorküte maakütte baasil)	Eesmärk teostatud 2013.aastal					
	Ventilatsioonisüsteemi väljaehitamise	-	x	-	-	-	
	Katuse rekonstrueerimine	x?	x	-	-	-	
Rahvamajale inventari soetamine ja parendamine	Lavavalgustus on projekteeritud ja paigaldatud	-	-	x	x	-	LEADER jms meetmed, siseriiklikud programmid, KOV tulubaas; Rahvamaja juhtkond; KOV arendustöötajad
	Helivõimendussüsteemi on täiendatud	-	-	-	-	-	
	Põrandakatte uuendamine (katuse vahetamisest)	-	-	x?	x?	-	
Kihnu Muuseumi fondihoidla rajamine	Kihnus on võimalik säilitada suuremõtmelisi museaale (uue koolimaja valmimisel kaaluda)	-	-	-	-	x?	Siseriiklikud programmid, KOV tulubaas; Kihnu Muuseumi juhtkond, KOV arendustöötajad
Spordiväljaku ehitamine	Spordiväljaku ehitusprojekt	-	x	x	-	-	LEADER jms meetmed, KOV tulubaas; KOV arendustöötajad
	Spordiväljaku ehitamine	-	-	x	x	-	
Terviseraja rajamine	Terviseraja projekti koostamine ja ehitamine	x	x	x	-	-	LEADER jms meetmed, KOV tulubaas; KOV arendustöötajad; MTÜ-d
Kalmistu ja kiriku ümbruse korrashoidmine	mõõdistatud on kalmistu digitaalne plaan	Eesmärk teostatud 2013.aastal					KOV tulubaas (toetatakse üldjuhul omafinantseeringute katmist); MTÜ Eesti Apostlik-Õigeusu Kihnu Nikolaose Kogudus
	kalmistu matmispaikade haldamine on digitaliseeritud	x	-	-	-	-	
	toetatakse kiriku restaureerimist	x	x	x	-	-	

**MAJANDUS – Ettevõtlus ja tööhõive**

Kohaliku ettevõtluse toetamine	Koolituste ja infopäevade korraldamine kohalikele inimestele ettevõtluse alustamiseks, juba tegutsevatele ettevõtjatele enese täiendamiseks	x	x	x	x	x	LEADER jms meetmed, riiklik toetus, KOV tulubaas; KOV arendustöötajad, ettevõtjad
	Ettevõtlustaristu ja võimalike koostöövõimaluste väljaarendamine	-	x	x	-	-	
	Toetatakse kohalike elanikke mandril toimuvatest koolitustest osavõtmiseks	x	x	x	x	x	
	Aktiivsed kodanikud käivad idee- ja kogemusreisidel (toetatakse osalemist)	x	x	x	x	x	
	Ettevõtlust toetatakse vastavalt Toetusfondi korrale	x	x	x	x	x	KOV tulubaas; KOV juhtkond
Regulaarse püsühenduse tagamine	Soetatud on jääklassiga laev aastaringse laevaühenduse pidamiseks	x	x	x	x	x	MKM, KOV-il otsesest rahalist kulutust ei ole; KOV juhtkond (pidev läbirääkimine teenuse kvaliteedi parandamise osas)
	Jäätet rajatakse operatiivselt ning selle hooldamine on kiire ja tõhus	x	x	x	x	x	
	Talveperioodil on operatiivselt korraldatud alternatiivsed võimalused saarele pääsemiseks lisaks lennuliiklusele	x	x	x	x	x	
Kvalifitseeritud tööjõu olemasolu saarel	On koostatud analüüs Kihnu vallale vajaliku kompetentsi osas täna ja tulevikus	x	x	-	-	-	KOV tulubaas, sihtotstarbelised riiklikud eraldised; KOV juhtkond, Kihnu Kooli juhtkond
	Tehakse koostööd haridusasutustega vallale vajaliku kompetentsi hankimiseks ja seeläbi tööpuuduse vähendamiseks	x	x	x	x	x	
	Makstakse stipendiumi Kihnu vallale olulisel alal erialast haridust omavale inimesele (lähtub kompetentsianalüüsist)	x?	x?	x?	x?	x?	
Kihnu märgi väljatöötamine ning ühisturunduse korraldamine	Kihnu saare kultuuritraditsioonidel põhinev toodang ning teenused on kvaliteetsed ning autentsed. Selle kinnitamiseks on välja töötatud ühtne kvaliteedimärk. Piirkonda turundatakse ühtse kaubamärgina.	x	x	x	x	x	LEADER jms meetmed, ettevõtjad, KOV tulubaas; kohalikud SA-d ja MTÜ-d, ettevõtjad, KOV arendustöötajad

<b>MAJANDUS – Kalandus</b>							
Suaru sadama väljaehitamine	Suaru sadama väljaehitamine vastavalt DP-le ja ehitusprojektidele	x	x	x	x	x	LEADER jms meetmed, siseriiklikud programmid, KOV tulubaas; KOV arendustöötajad, KOV juhtkond
Lautrikohtade korrastamine	Sigatsuaru sadama DP koostamine	x	x	-	-	-	Siseriiklikud programmid, KOV tulubaas; KOV arendustöötajad
	Sigatsuaru sadama väljaehitamine vastavalt DP-le	-	-	x	x	x	LEADER jms meetmed, siseriiklikud programmid, KOV tulubaas; KOV arendustöötajad, KOV juhtkond
<b>MAJANDUS – Turism</b>							
Väikelaevade kai rekonstrueerimine	Väikelaevade kai on vastavalt ehitusprojektile välja ehitatud	x	x	x	-	-	LEADER jms meetmed, siseriiklikud programmid, KOV tulubaas; KOV arendustöötajad, KOV juhtkond
Viidamajanduse korrastamine	On koostatud ühtne ideekavand ning ühtne viitade süsteem on välja arendatud	x	x	-	-	-	LEADER jms meetmed, KOV tulubaas; KOV arendustöötajad, KOV juhtkond, MTÜ-d
Turismiinfo, -taristu ja -teenuste arendamise toetamine	Loodud on ühtne turismiinfopunkt (reisiterminali valmimisel)	-	x?	x	x	x	LEADER jms meetmed, ettevõtjad, KOV tulubaas; KOV arendustöötajad, ettevõtjad; MTÜ-d
	Koostatud on Kihnu-kohased infomaterjalid (voldikud, reklaam, veebileht)	x	x	x	x	x	
	Koostatud on ettevõtluse arengukava	x	x	-	-	-	
	On rajatud ettevalmistatud puhkekohad saare eri osades	-	x	x	-	-	
Supluskoha rajamine	Võimalik kasutada korrastatud supluskohta	x	x	x	x	x	LEADER jms meetmed, KOV tulubaas; KOV arendustöötajad
Lemsi küla sadama-ala ja Vanakirikumäe piirkonna väljaarendamine	Lemsi küla sadama-ala ja Vanakirikumäe DP on kehtestatud	x?	x?	-	-	-	KOV tulubaas; KOV arendustöötajad
	Lemsi küla sadama-ala ja Vanakirikumäe DP kohane väljaarendamine	-	-	x?	x?	x?	LEADER jms meetmed, EL toetused, siseriiklikud programmid, KOV tulubaas; KOV arendustöötajad, KOV juhtkond

<b>MAJANDUS – Põllumajandus</b>							
Lihaveiste ja lammaste kasvatamise soodustamine	Toetatakse jätkusuutliku tegevuse arendamist. Valdkonnas on loodud töökohti	x	x	x	x	x	KOV tulubaas; KOV juhtkond
Maaharimise ja -hooldusteenuste ühine korraldamine	Toetatakse jätkusuutliku tegevuse arendamist. Valdkonnas on loodud töökohti	x	x	x	x	x	KOV tulubaas; KOV juhtkond
Põllumajanduse ja turismi sidustamine	Kohalikku põllumajandustoodangut (ja põlluharimisviise) turustatakse turismisektori vahendusel	?	?	?	?	?	Ettevõtjad; põllumajandusajalised, ettevõtjad
Põllumajandus- ja loomakasvatussaaduste kohapealse töötlemise arendamine	Toetatakse jätkusuutliku tegevuse arendamist. Valdkonnas on loodud töökohti	x	x	x	x	x	KOV tulubaas; KOV juhtkond
Põllumajanduse abiruumide väljaehitamise toetamine	Toetatud on põllumajandustehnika, loomade ja teede libedusetõrje talvise hoiuruumi ehitamist	-	x	x	-	-	KOV tulubaas, Kihnu Majanduse OÜ juhtkond
<b>TARISTU JA TRANSPORT</b>							
Teede mustkatte alla viimine	Kihnu valla enamkasutatavad teed on viidud tolmuvaba katte alla, prioriteetsed on elamute kõrval asuvad teed	x	x	x	x	-	Siseriiklikud programmid, KOV tulubaas, riik (Maanteeamet); KOV arendustöötajad
Teede hooldamine ja selleks seadmete hankimine	Soetatud on vajalik tehnika teede korrashoiu tagamiseks nii suve kui talveperioodil	x	x	-	-	-	Siseriiklikud programmid, KOV tulubaas; KOV arendustöötajad
Ühisveevärgi- ja kanalisatsiooni arendamiseks tasuvusuuringute tegemine	Koostatud on vee- ja kanalisatsiooni arengukava	-	x	-	-	-	KOV tulubaas; KOV nõunikud
Sadama vee- ja kanalisatsiooni trassid, elektrivarustus (s.h tänavalgustus), sadama-ala vertikaalplaneeringu elluviimine	On projekteeritud Suaru sadama DP'ga ettenähtud vee- ja kanalisatsioonitrassid, elektrivarustus (s.h tänavalgustus ning teostatud vertikaalplaneering	Eesmärk teostatud 2013.aastal					
	On välja ehitatud Suaru sadama DP'ga ettenähtud vee- ja kanalisatsioonitrassid	x	-	-	-	-	
	On välja ehitatud Suaru sadama DP'ga ettenähtud elektrivarustus (s.h tänavalgustus)	x	x	-	-	-	
	On teostatud Suaru sadama DP'ga ettenähtud vertikaalplaneering	x	x	-	-	-	
							Kinnistute arendajad, siseriiklikud programmid, LEADER jmt, KOV tulubaas; KOV arendustöötajad

Sadamat ja keskust ühendava tee rekonstrueerimine ja tehnosüsteemide ehitamine	Jõujaam-Sadama tee on välja ehitatud vastavalt ehitusprojektile	x	x	-	-	-	Siseriiklikud programmid, KOV tulubaas, LEADER jms meetmed; KOV arendustöötajad
Lennuvälja rajakatte korrastamine	Likvideeritud on maandumisraja lõigud, mis ei võimalda lennukil kevadperioodil maanduda	?	?	?	?	?	Riik; AS Tallinna Lennujaam
Reisiterminali ehitamine Suaru sadamasse	Suaru sadamasse on rajatud kaasaegne reisiterminal	?	?	-	-	-	AS Saarte Liinid (riik); KOV juhtkond
Suaru sadama kaide renoveerimine	Koostatud on ehitusprojekt	Eesmärk teostatud 2013.aastal					Siseriiklikud programmid, KOV tulubaas; KOV arendustöötajad
	Teostatud on renoveerimistööd	x	x	x	-	-	
Tankla rajamine	Koostatud on ehitusprojekt	x	-	-	-	-	
	Suaru sadamasse on rajatud tankla ja tanklahoone	x	x	-	-	-	Siseriiklikud programmid, KOV tulubaas; KOV arendustöötajad
Meretuuleparkide mõjude ja kasutamise võimalikkuse hindamine	Valminud on põhjalik uuring, mis kirjeldab meretuuleparkide rajamisega kaasnevat looduslike ning sotsiaalmajanduslike aspekte, s.h tuuleparkide rajamisega seotud otsest kasu/kahju KOVile	-	x	x	-	-	MKM, Eesti Energia AS, KOV tulubaas; KOV juhtkond ja arendustöötajad
Olemasoleva elektrienergia varustusrisiki hajutamine	Soetatud on elektrigeneraator ühiskondlike hoonete varustuskindluse tagamiseks, eekõige küttesüsteemide toimimiseks	-	x	-	-	-	Siseriiklikud programmid, KOV tulubaas; KOV arendustöötajad
<b>SOTSIAALHOOLEKANNE JA TERVISHOID</b>							
Esmaabi kättesaadavuse tagamine	Kihnu vallas on 24/7 tagatud esmase abi andmise võimekus esmaabibrigaadi olemasolu näol	x	x	x	x	x	Terviseamet; Riiklikud struktuurid, KOV juhtkond
Perearsti teenuse osutamine	Kihnu vallal on eraldiseisev perearsti nimistu, teenust osutatakse saarel.	x	x	x	x	x	Haigekassa; Riiklikud struktuurid, KOV juhtkond
Hambaraviteenuse osutamine saarel	Hambaravikabinet on sisustatud	Eesmärk teostatud 2012.aastal					Siseriiklikud programmid, KOV tulubaas; KOV arendustöötajad, Tervisekeskuse juhataja
	Osutatakse hambaraviteenust	x	x	x	x	x	KOV tulubaas (ruumid); Tervisekeskuse juhataja

	Teostatavus ja tasuvusuuring	x	-	-	-	-	
Hooldekodu rajamine	Hooldekodu projekteerimine	-	-	x?	-	-	Riiklik toetus, EL fondid, KOV tulubaas;
	Hooldekodu ehitamine	-	-	-	x?	x?	KOV arendustöötajad
Õpilaskodu rajamine Pärnusse	Koostöös teiste KOVidega on Pärnusse rajatud õpilaskodu	-	?	?	?	?	Riik, POL, KOV tulubaas; KOV juhtkond
	Leitud on partnerid, kellega koostöös on võimalik noortele võimalik pakkuda soodsaid elamispindu keskastmes õppivatele noortele	x	x	x	x	x	KOV tulubaas (toimetulekuraskuste puhul); sotsiaalametnik, KOV juhtkond
Noortele vabaaja tegevuste pakkumine	Toimivad huviringid, mille järele on nõudlus	x	x	x	x	x	KOV tulubaas, LEADER jms meetmed; KOV allasutuste juhtkonnad
Pikaajaliste töötute ja heitunute rehabilitatsiooni korraldamine	Erinevate koolitus- ja teavitustegevuste tulemusel on pikaajaliste töötute ning heitunute arv vähenenud	x	x	x	x	x	Riik, LEADER jms meetmed, KOV tulubaas; sotsiaalametnik
<b>AVALIK KORD JA TURVALISUS</b>							
Jõustruktuuride hoone ehitamine	Suara sadama DP-s ettenähtud alale on ehitatud jõustruktuuride hoone.	-	x?	x?	-	-	RKAS, Siseministerium; KOV juhtkond
Tuletõrje veevõtukohtade rajamine ja kaasajastamine	Linaküla külla ja Rootsiküla külla on rajatud täiendavad veevõtukohtad	x	x	-	-	-	KOV tulubaas; KOV arendus- ja keskkonnanõunik
	Kaasajastatud on olemasolevad veevõtukohtad	x	x	-	-	-	
Koostöö riigiga	Käivitatud on abipolitseinike süsteem (initsiatiivi olemasolul)	-	x?	x?	x?	x?	KOV tulubaas; KOV juhtkond KOV tulubaas
	Pidev suhtlus PPA'ga jõustruktuuride töö paremaks korraldamiseks saarelistes tingimustes	x	x	x	x	x	
Teavitustöö korraldamine	Avalikkust teavitatakse avaliku korra tagamise vajalikkusest, nõuetest. Toimuvad õppe- ja koolitusüritused.	x	x	x	x	x	LEADER jms meetmed, KOV tulubaas; KOV allasutused
Tänavavalgustuse väljaehitamine (energiasäästlikud lahendused)	Rajatud on tänavavalgustus, mis töötab eelkõige taastuvatel energiaallikatel	x	x	x	x	x	LEADER jms meetmed, KOV tulubaas; KOV arendustöötajad
Kaunite kodude konkurs	Toimub iga-aastane "Kaunis kodu" konkurss, millega väärtustatakse tegevusi, mis aitavad kaasa saare heakorra parandamisele	x	x	x	x	x	KOV tulubaas; valitsuse vastav komisjon

<b>KESKKOND</b>							
Põllumajandusmaa sihtotstarbelise kasutamise soodustamine	Soodustatakse jätkusuutlikke tegevusi, mis on suunatud põllumajandusmaa pikaajaliseks kasutuses hoidmiseks	x	x	x	x	x	EL toetused, LEADER jms meetmed, KOV tulubaas; KOV juhtkond
Üldplaneeringu (ÜP) kaasajastamine	Kehtestatud on ÜP, mis suunab KOVi ruumilist arengut kokkulepitud suunas ja raamistikus	x	x	-	-	-	KOV tulubaas; KOV juhtkond, arendus- ja keskkonnanõunik
ÜVK väljaehitamise otstarbekuse väljaselgitamine	Koostatud on ÜVK-võrgu rajamise teostatavus(-tasuvus)analüüs, mille alusel koostatakse edasised arenduskavad	-	x	-	-	-	KOV tulubaas; keskkonnanõunik
Üksikmajapidamiste veesüsteemide rajamise toetamine	On toetatud puhta joogivee kättesaadavuse parandamist	x	x	-	-	-	Riik, KOV tulubaas; KOV keskkonnanõunik
KOVile kuuluvate puurkaevude rekonstrueerimine	KOVile kuuluvate puurkaevude vesi vastab joogivee nõuetele ning pumbamad on rekonstrueeritud	Eesmärk teostatud 2013.aastal					Siseriiklikud programmid, KOV tulubaas; KOV keskkonnanõunik
Maastikuhoolduskava koostamine	Koostatud on maastikuhoolduskava, mille järgi korraldada edasised tegevused	-	x	x	-	-	KOV tulubaas; KOV arendus- ja keskkonnanõunik
Jäätmemajanduse tõhusam korraldamine	Elanike jäätmete kogumise alased teadmised ning teadlikkus on tõusnud. Vastavad eeskirjad on kaasajastatud, et tagada jäätmete kogumine nõutaval viisil.	x	x	x	x	x	KOV tulubaas, KIK; keskkonnanõunik
<b>VALLA JUHTIMINE JA KOMMUNIKATSIOON</b>							
Kodanikele paremate võimaluste loomine, et olla kursis valla juhtimisega	Info on kättesaadav läbi ajakohase kodulehe ning kodanikel on võimalus arvamust avaldada läbi suhtlusvõrgustike	x	x	x	x	x	KOV tulubaas; KOV juhtkond
Arengukava, üldplaneeringu jt arengudokumentide koostamine ning ajakohastamine	Juhtimise aluseks on ajakohased arengudokumendid	x	x	x	x	x	KOV tulubaas; KOV juhtkond

#### Tingmärgid

x	tegevus on planeeritud realiseerida märgitud aastal
x?	tegevuse realiseerumise tõenäosus märgitud aastal sõltub seotud tegevuse realiseerumisest või selle tulemusel saadavast teabest
?	tegevuse realiseerumine ei sõltu KOVist
-	tegevust ei planeerita märgitud aastal teostada



## **Kasutatud materjalid**

- Arengustrateegia Pärnumaa 2030+. Pärnu Maavalitsus. 2010.
- Arengukaval põhinev kohaliku omavalitsuse arengutegevus (Geomedia 2007) .
- Arutelu Kihnu valla elanikega 16.04.2011, 00.02.2014
- Kultuuriprogramm „Kihnu kultuuriruum 2011-2014“. Kultuuriministeerium. 2011.
- Kihnu valla arengukava 2012-2020.
- Kihnu muuseumi arengukava
- SA Kihnu Kultuuriruumi arengukava aastateks 2013-2017.
- Kihnu, Manilaiu ja mandri vahelise ühenduse arengukava. Eesti Mereakadeemia. 2002.
- Pärnumaa spordi arengukava 2007-2015. 2008.
- Eesti kalanduse strateegia 2014-2020. Põllumajandusministeerium.
- Kihnu kultuurikeskkonna turismitaluvusuuring. Priit-Kalev Parts, Kalev Sepp ja Anneli Palo. 2004.
- Kihnu valla jäätmehoolduseeskiri. Kihnu Vallavolikogu määrus nr 10. 28.04.2008.
- Kihnu valla koerte ja kasside pidamise eeskiri. Kihnu Vallavolikogu määrus nr 5. 23.02.2006.
- Pärnu maakonna puhke- ja turismimajanduse arengukava aastateks 2005-2008. 2005.
- Kihnu valla üldplaneering (arengukava).
- Kihnu valla üldplaneering, eskiis 2006. Jaak-Adam Loopeer. 2004-2006.
- Kihnu valla rahvastikuproгноos 2000-2025. Tiit Tammaru. 2003.
- Kihnu Majanduse osatüingu majandusaasta aruanne 2009, 2010
- Kihnu Rootsiküla arengukava 2011-2016
- Pärnu maakonna tuuleenergeetika teemaplaneering.
- Pärnu maakonna teemaplaneering "Asustust ja maakasutust suunavad keskkonnatingimused".
- Pärnu maakonna teemaplaneering "Maakonna sotsiaalne infrastruktuur 2008-2015"
- Küsitlus elanike ootuste kohta Kihnus. Valimisliit Parem Kihnu. 2005, 2009, 2013
- Kihnu Kooli arengukava 2008-2015.
- Rahvaküsitlus Kihnuga seotud inimeste arvamusest Kihnu olevikust ja tulevikust. Kihnu Vallavalitsus. August, 2011.
- „Energiamajanduse riikliku arengukava aastani 2020“. Majandus- ja Kommunikatsiooniministeerium.